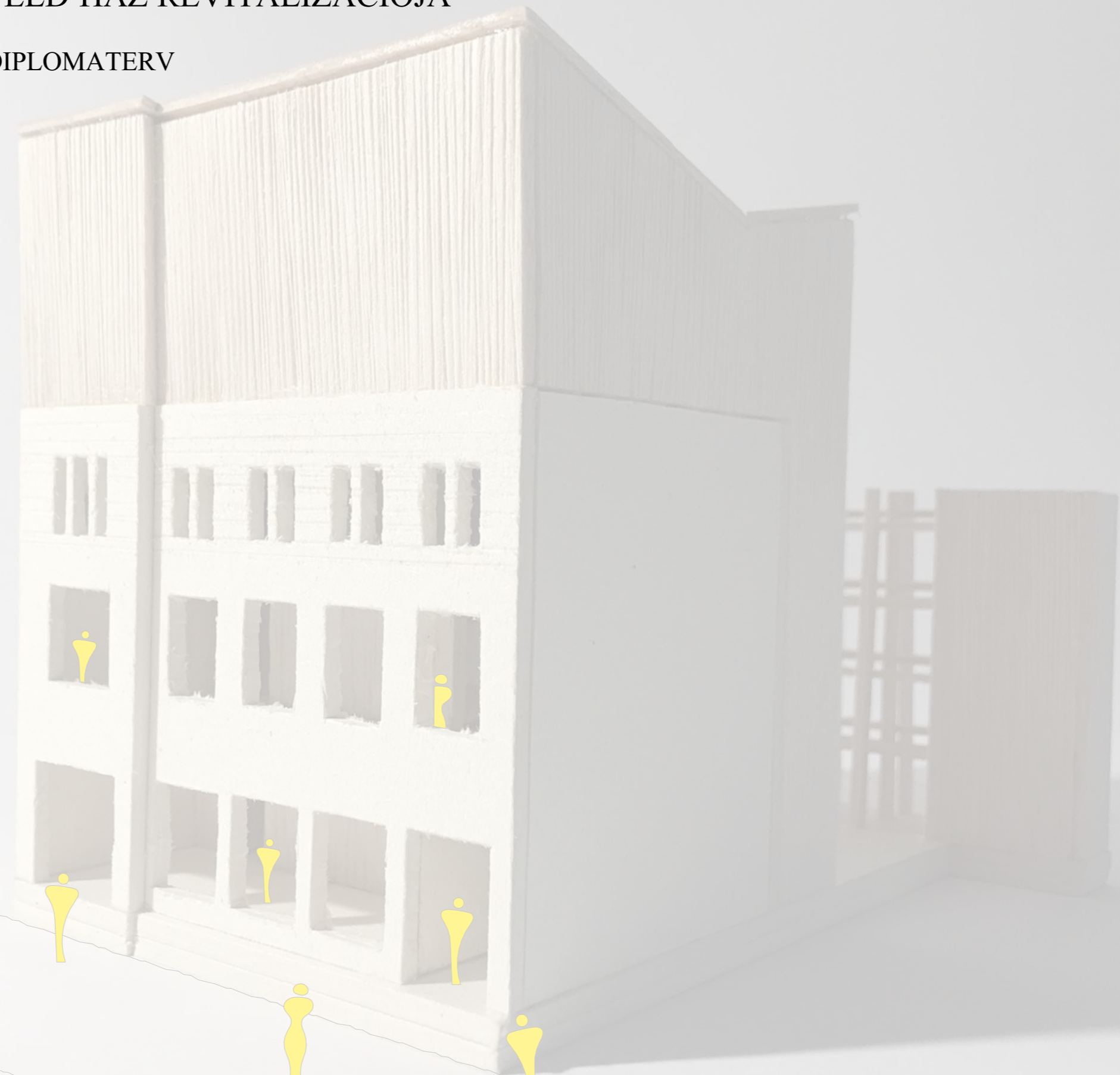


KÍSÉRLETI SZÍNHÁZ - A STEINFELD HÁZ REVITALIZÁCIÓJA

GÁVA DÁVID - ÉPÍTÉSZMÉRNÖK BSC DIPLOMATERV



TERVEZÉSI HELYSZÍN



Az épületet vélhetőleg Steinfeld Mihály (1867-1897) özvegye, Holitscher Lujza (1869-1940) építtette. Ebben segítségére volt a testvére, Holitscher Róbert és a cége, a Bloch és Holitscher, amely a terveket készítette.

A korai szecessziós stílusú lakóházat helyi kivitelezőként Tóth István debreceni építőmester építette föl 1908-ban, és például az első emeleti ablakdíszeket, a földművelést és állattenyésztést ábrázoló öt domborművet a költő Tóth Árpád apja, Tóth András helyi szobrászművész (1858-1929) mintázta.

Az épület földszintjén bolthelyiség volt, amit előbb Haas Fülöp és Fiai, majd 1928-tól a Julius Meinl üzlethálózat vett bérbe. A tulajdonos család is itt tartotta fent a debreceni lakását, de 1938-ban átköltöztek a Debreceni Első Takarékpénztár épületébe. Az épület sorsa a továbbiakban zűrzavarosan alakult. 1941-ben városi rendeletre, a háborús helyzethez alkalmazkodva szükségóvóhellyel egészítették ki. Az épületet azonban 1945-ben eltulajdonolták a családtól (Lichtsschein Márton rendőr alezredes és gazdálkodó, Lichtsschein Jenő örökösei nevéen), majd állami tulajdonba került. Az épületet utóljára 1983-ban tervezték átalakítani és felújítani, üzletében akkor Csillag Csemege-mintabolt működött.

A belváros tömbrehabilitációs átépítése részeként 2008-ban hatalmas, 20 ezer négyzetméteres, hatszintes kereskedelmi központ létrehozását tervezték Apollo Superior néven a Piac utca 57-61. szám alatti épületek bevonásával. A terveket Kertai László és Magi Tibor építészek készítették. A Piac utca 59. szám alatti (azaz a barna) épületből a lakókat elköltöztették, s az épület utcai szárnyán kívül az udvari épületszárnyakat itt is elbontották (a munkagödörben olykor kiterjedt mocsár alakul ki). A 2010-re tervezett épületátadás - a Miklós utcai parkolóház kivételével - máig sem valósult meg. Ebből adódóan a **Steinfeld-ház és a mögötte megbúvó védett „parkudvar” továbbra is kihasználatlan maradt.**



TANULMÁNY TABLÓ

Mindig is érdekelt a színházi élet, a színházi működés. Érdekes az látni, hogy egy ember mennyi szerepet magára tud öltetni, és hogy ezt a színészi játékot mennyire befolyásolhatja a környezet, ahol történik a játék. Részt vettem a Kulturális Örökség Napjai keretein belül szervezendő Nyíregyházi Móricz Zsigmond színház kulisszajárásán, amely által betekintést nyerhettem egy színház kulisszák mögött való működésébe. Szó esett a színészi feladatoktól kezdve, a végleges színpadi kép kialakulásáig. Mindent sorra vettünk, amelyek fontos szerepet játszanak egy előadás megszervezése és lebonyolítása során.

Tanulmányom témájául ebből merítve a színházi térrendszerek működésének vizsgálatát választottam. Ez a téma szorosan kapcsolódik a diplomatervemhez, amely nem más, mint egy kísérleti színház megtervezése. Azért mondanám kísérletinek, mert a különféle színházi térrendszerek használatával akarok egy olyan sokoldalú kulturális intézményt kialakítani, amely ki tudja szolgálni az egyedi rendezői igényeket is.

A különösen értékes, helyi védettség alatt álló **Steinfel-ház** sok műemléki adottsággal rendelkezik, ennek ellenére mégis elavult, élettelen.

Cél az épület „újraélesztése”, a történeti érték megtartásával, minimális kiegészítő, nagyrészt helyreállító beavatkozással. A kutatásom során sikerült megismerkednem Boldizsár Zsolttal, aki a Móricz Zsigmond színház szcenikai vezetője. Ő felelős a színjáték terének és a színpadi állványzatok, szekretek kialakításáért, legfőképp a technikai megoldásokért. Még csak vázlattevi szinten állt a terv a konzultációnk során, mégis számtalan tanáccsal látott el.



Már a tervezési folyamat elején tisztázódott mennyi az a minimális helyigény, ami szükséges egy színpadtér működéséhez.

Egyeztetésünk során arra jutottunk, hogy ami a legfontosabb lehet egy ilyen multifunkcionális előadótérnél, az a szerelhetőség. Így lett a tervezési folyamat kulcsszava végérvényesen a **mobilitás**.

Ezt az alakíthatóságot véleményem szerint nem elég egy forgó színpaddal megoldani, azt a lehetőséget akarom nyújtani a rendezőknek, hogy egész földémszinteket át tudjanak rendezni.

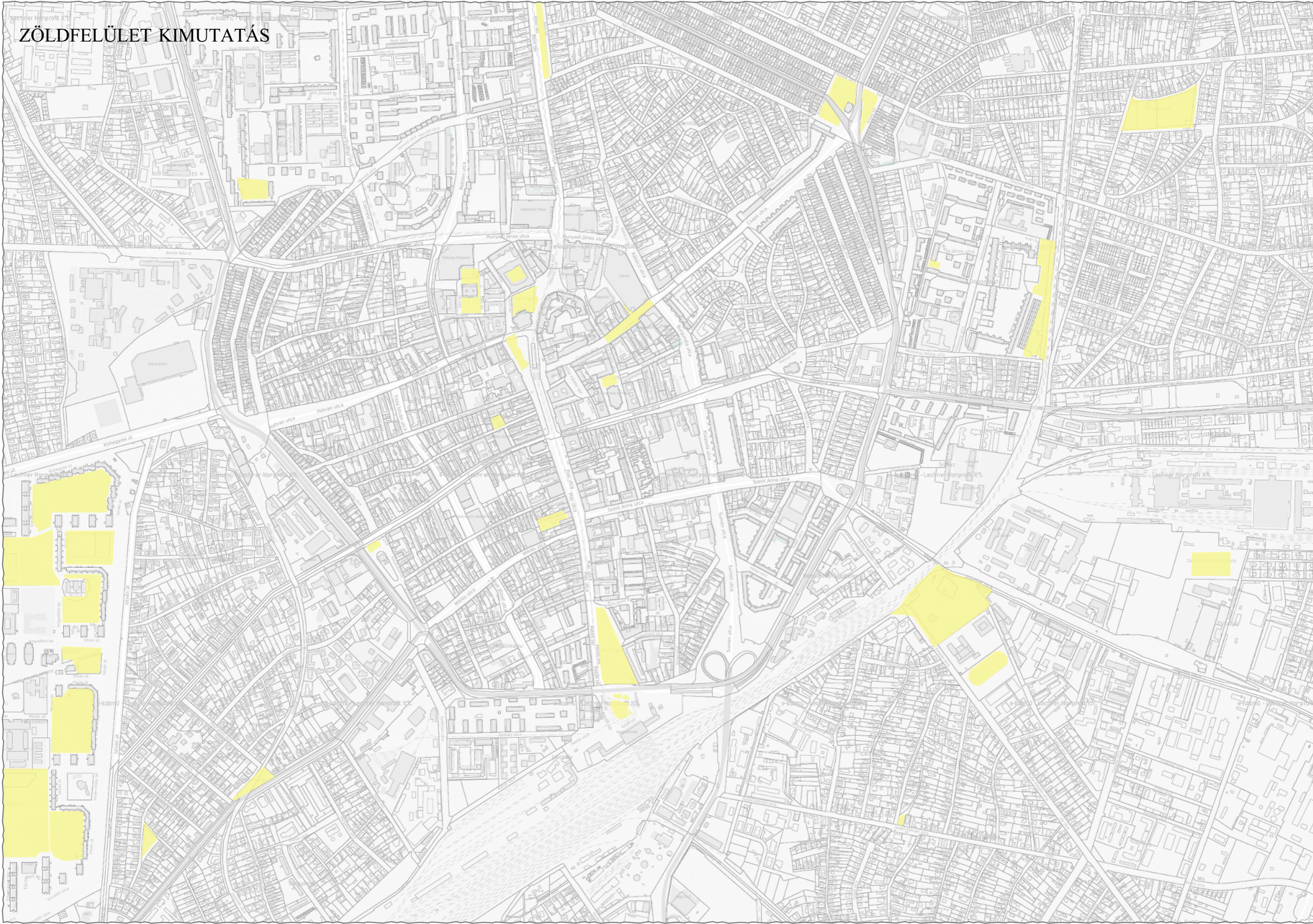
Végezetül egy acél állványzat került megtervezésre, amely a könnyen oldható csavaros kapcsolatok miatt teszi lehetővé az alakíthatóságot, amire szükség van. További egyszerűsítés miatt egységes rasztávolságokat szabtam meg, hogy egy elem több helyre is felhasználható legyen.

A továbbiakban probléma volt, hogy a szerelhetőségtől eltekintve, elkezdett egy hagyományos színházi rendszer kialakulni. Egy előadótér és egy nézőtér. Emiatt került kiépítésre egy újabb állványzat, a korábbitól különállóan. Az így kialakult viszont adja meg azt a folyamatosan változtatható térrendszert amire szükség van ennek a kísérleti színháznak a működéséhez.

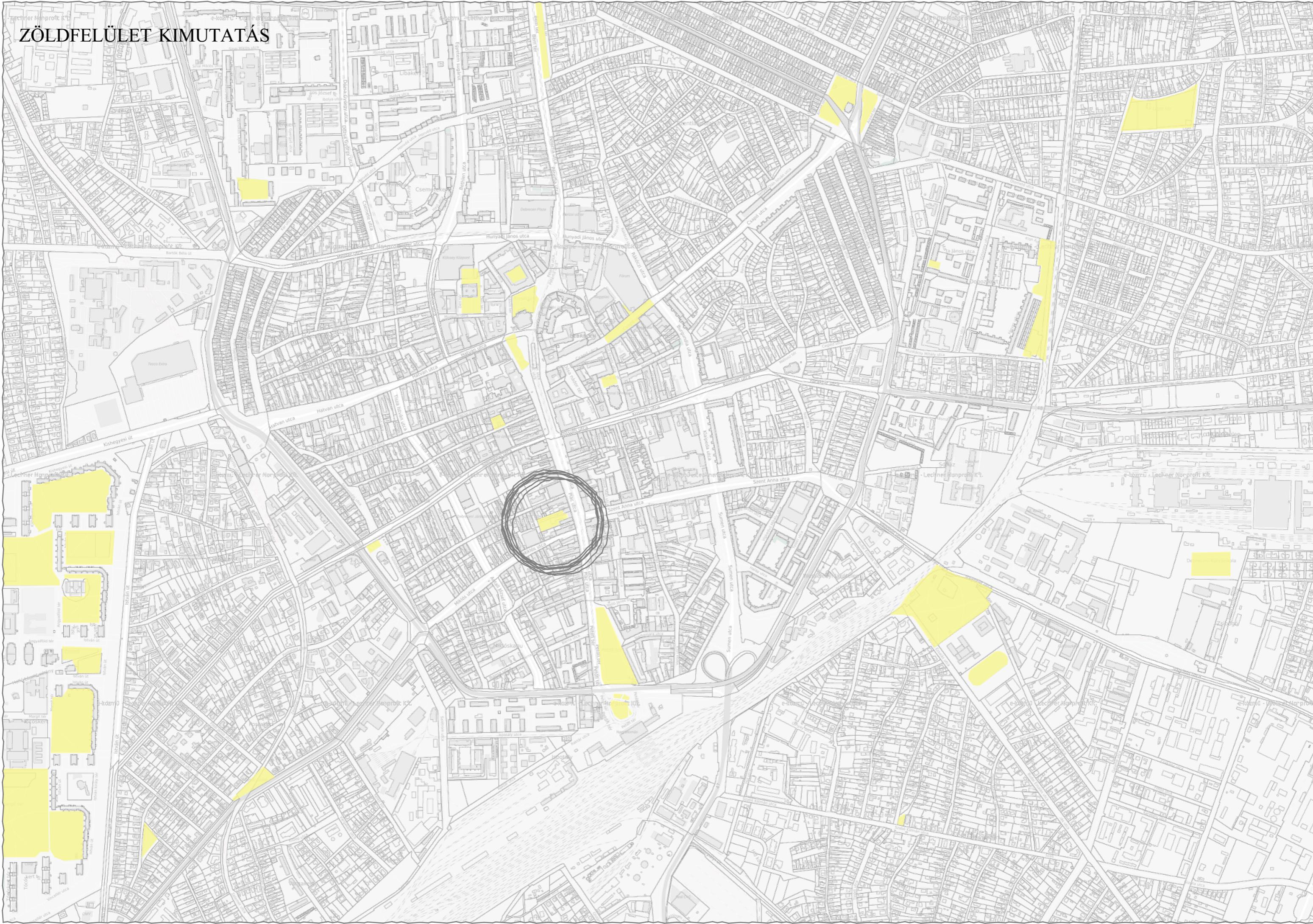
Az épített állványzatok egyaránt lehetnek előadótér-nézőtér, nézőtér - előadótér, vagy nézőtér-nézőtér. Az utóbbi esetben az előadótér leköltözik a földszintre, a két állványzat között húzódó burkolat területre.

Ez a rendszer lehetőséget adhat arra, hogy egy teljesen új szemszögből lehessen tekinteni egy színdarab megtervezésére. Ez magával hordozza azt a tényt, hogy ezáltal a nézőknek is lehetősége nyílik arra, hogy ugyan abba a színházba ellátogatva, új élményeket szerezzenek már csak a helyszín folyamatos alakulása miatt is.

ZÖLDFELÜLET KIMUTATÁS



ZÖLDFELÜLET KIMUTATÁS



HELYSZÍNRAJZ

Arany János utca

Piac utca

Miklós utca

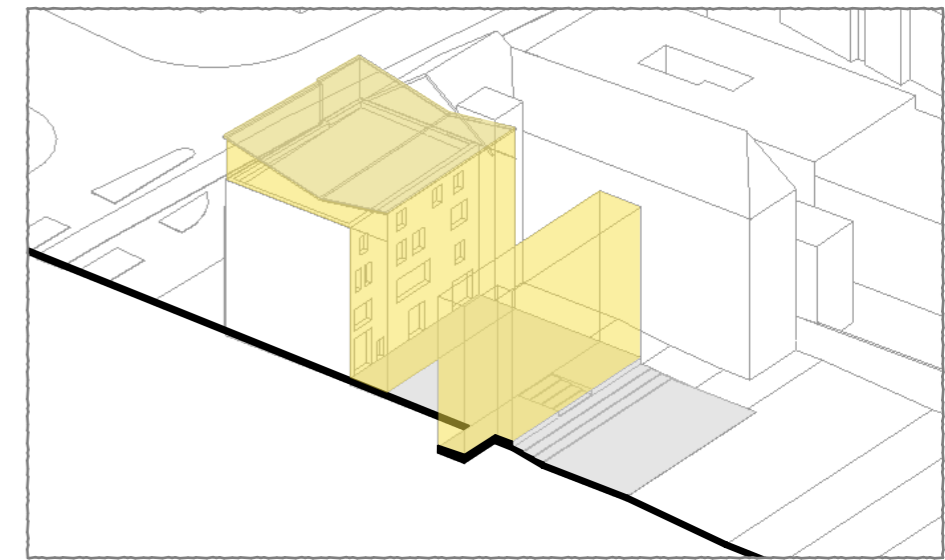
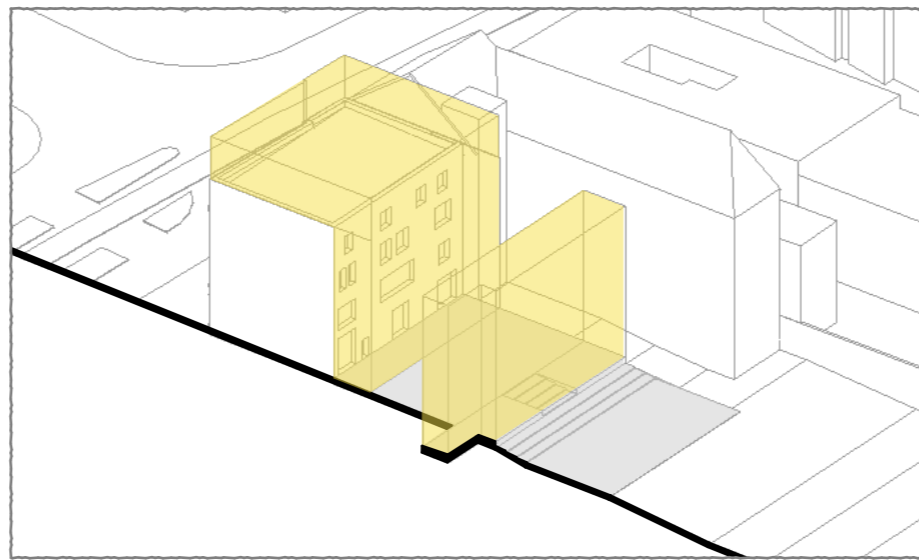
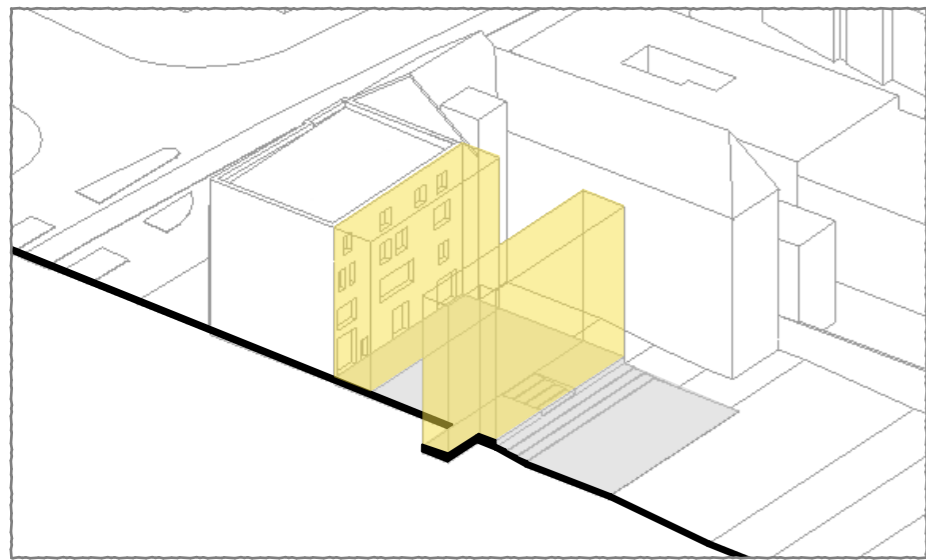
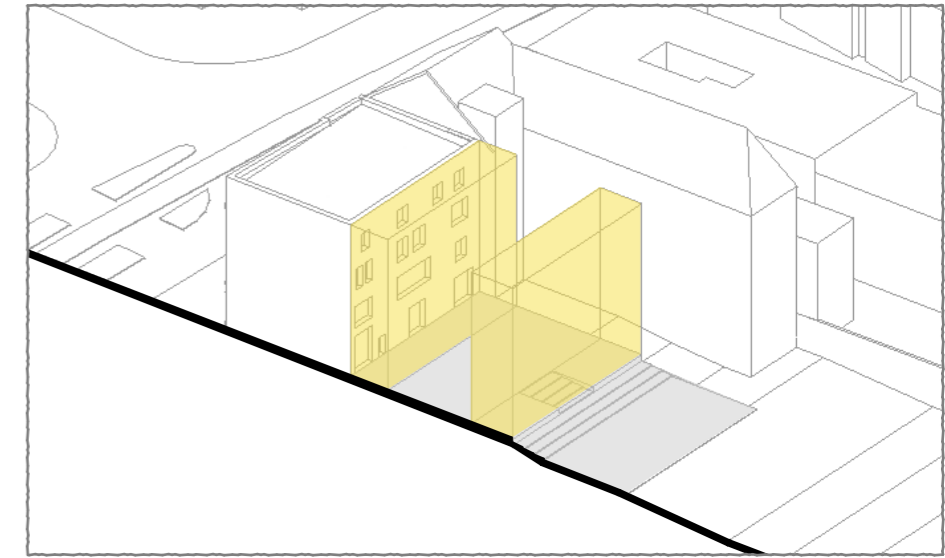
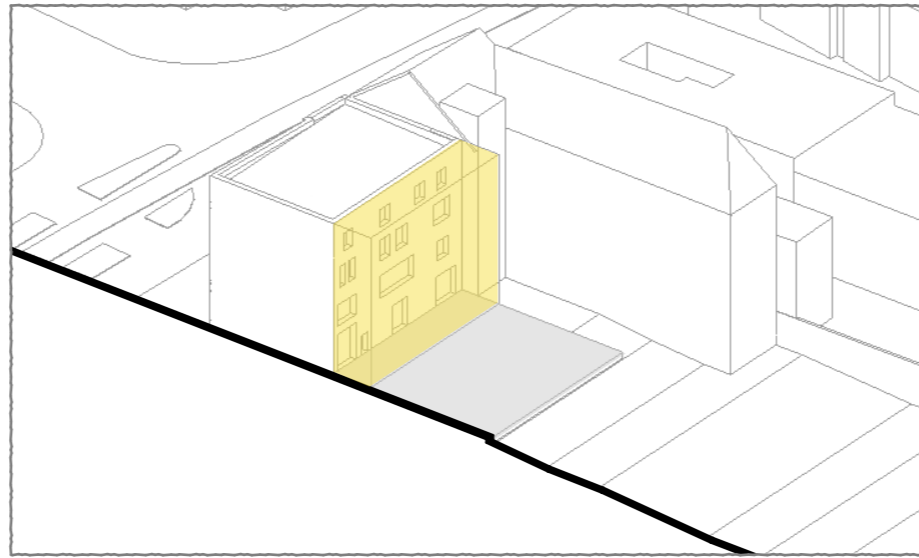
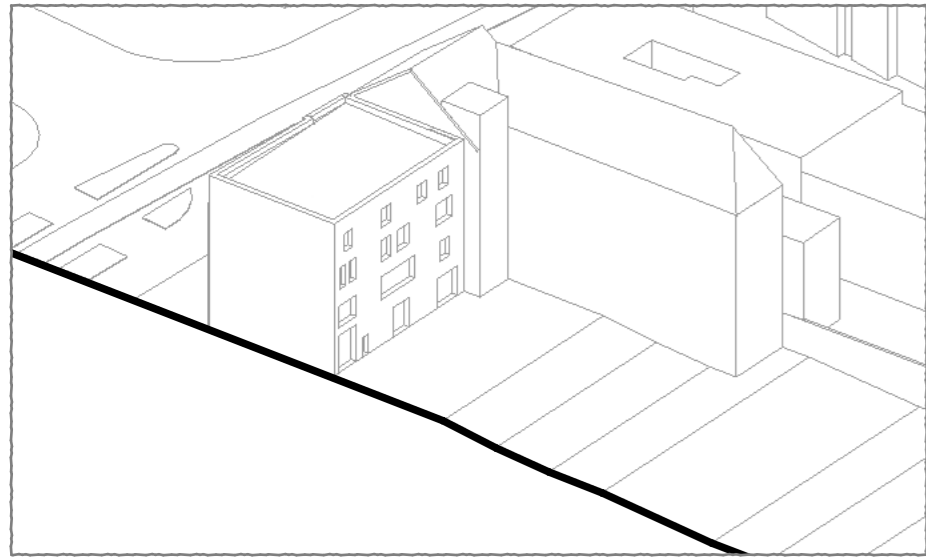
Parkolóház



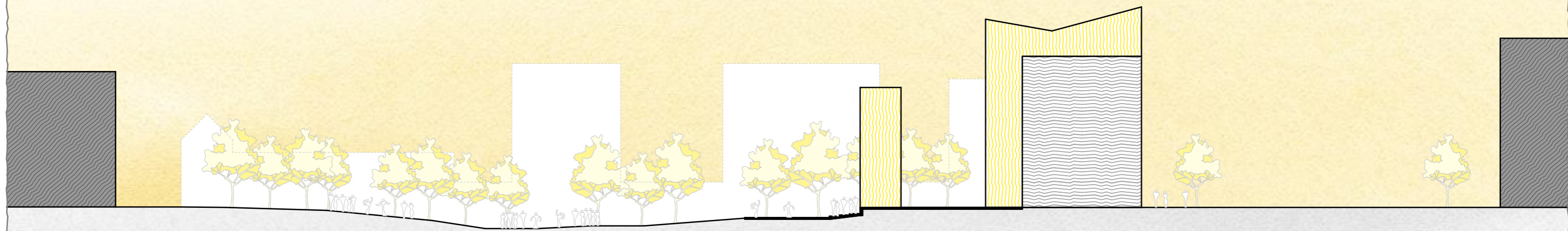
FELMÉRT TEREPMETSZET



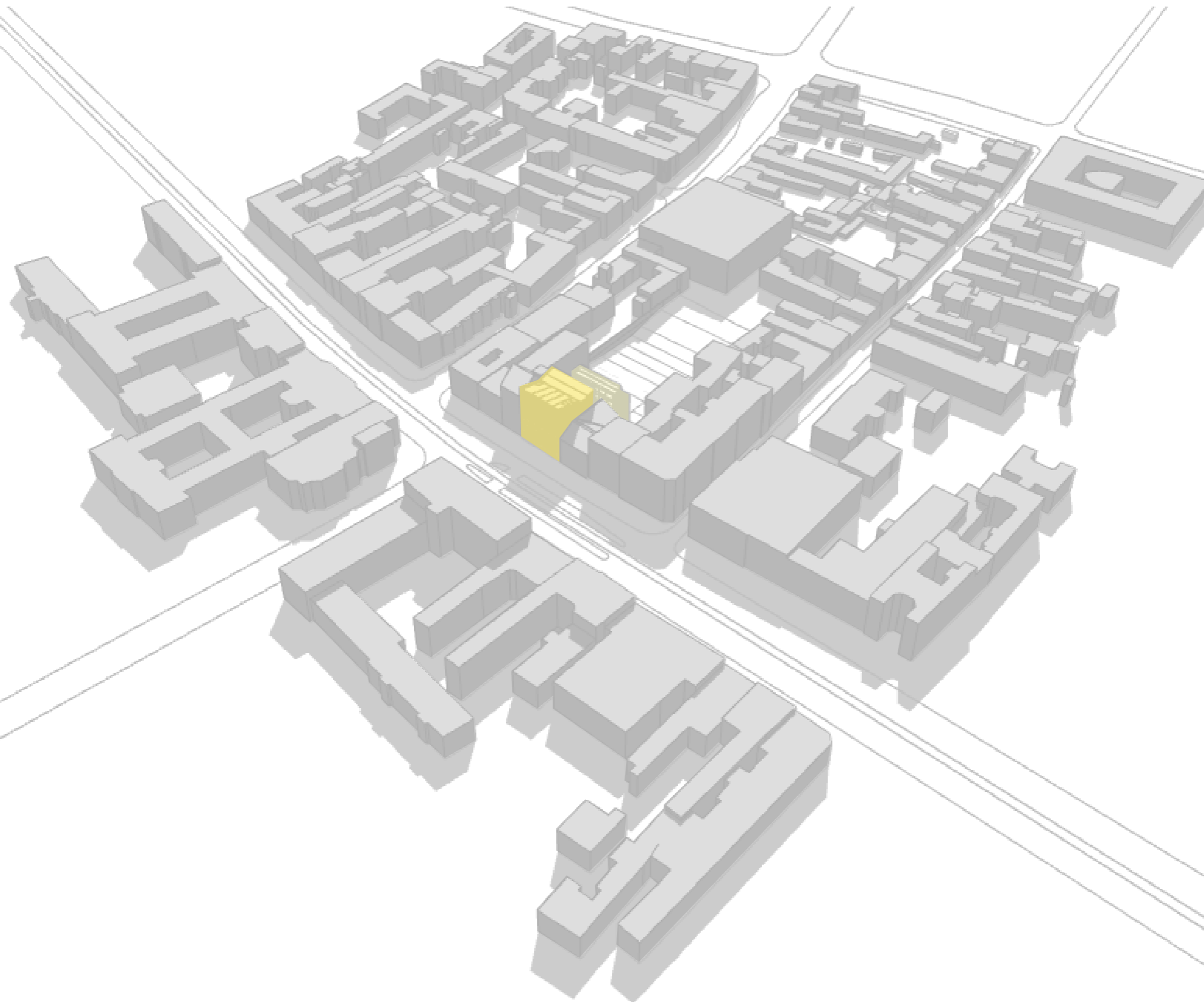
TÖMEGALAKÍTÁS



TERVEZETT TEREPMETSZET



PERSPEKTÍVIKUS HELYSZÍNRAJZ



FELMÉRT UTCAFRONTI HOMLOKZAT



TERVEZETT UTCAFRONTI HOMLOKZAT



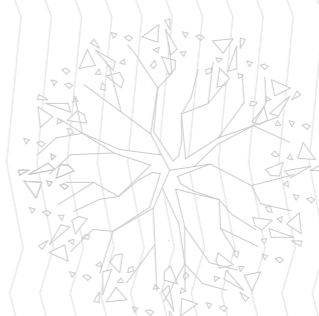
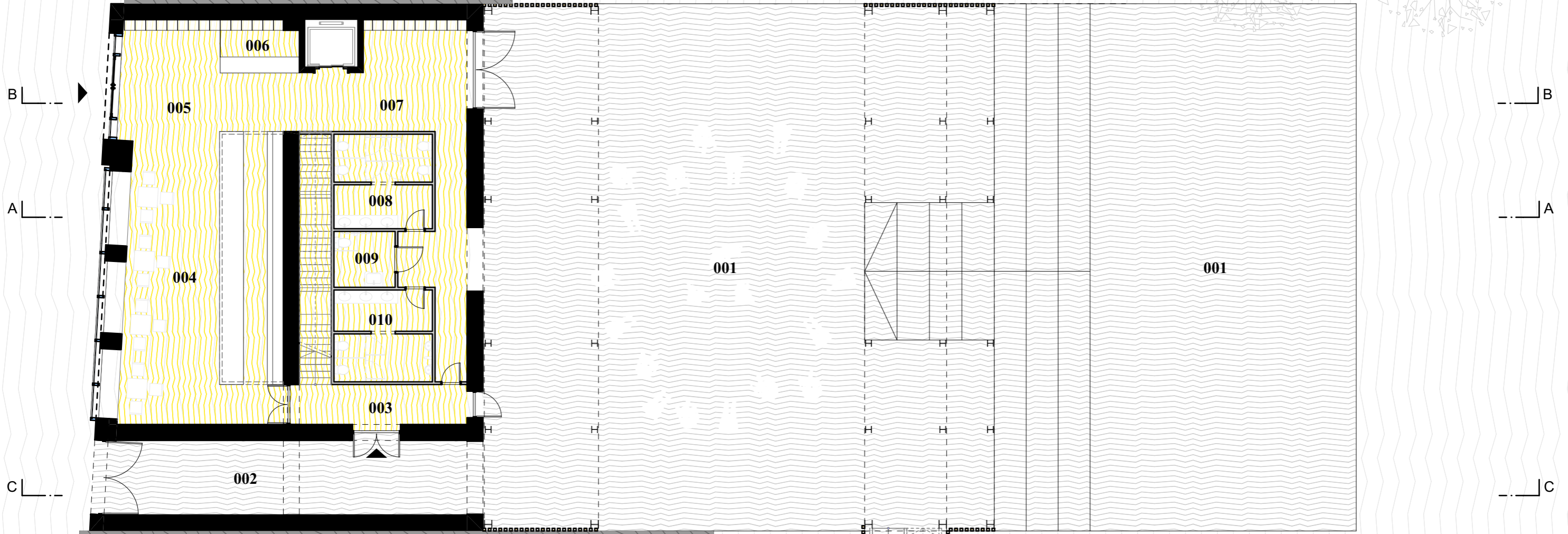


LÁTVÁNYTERV



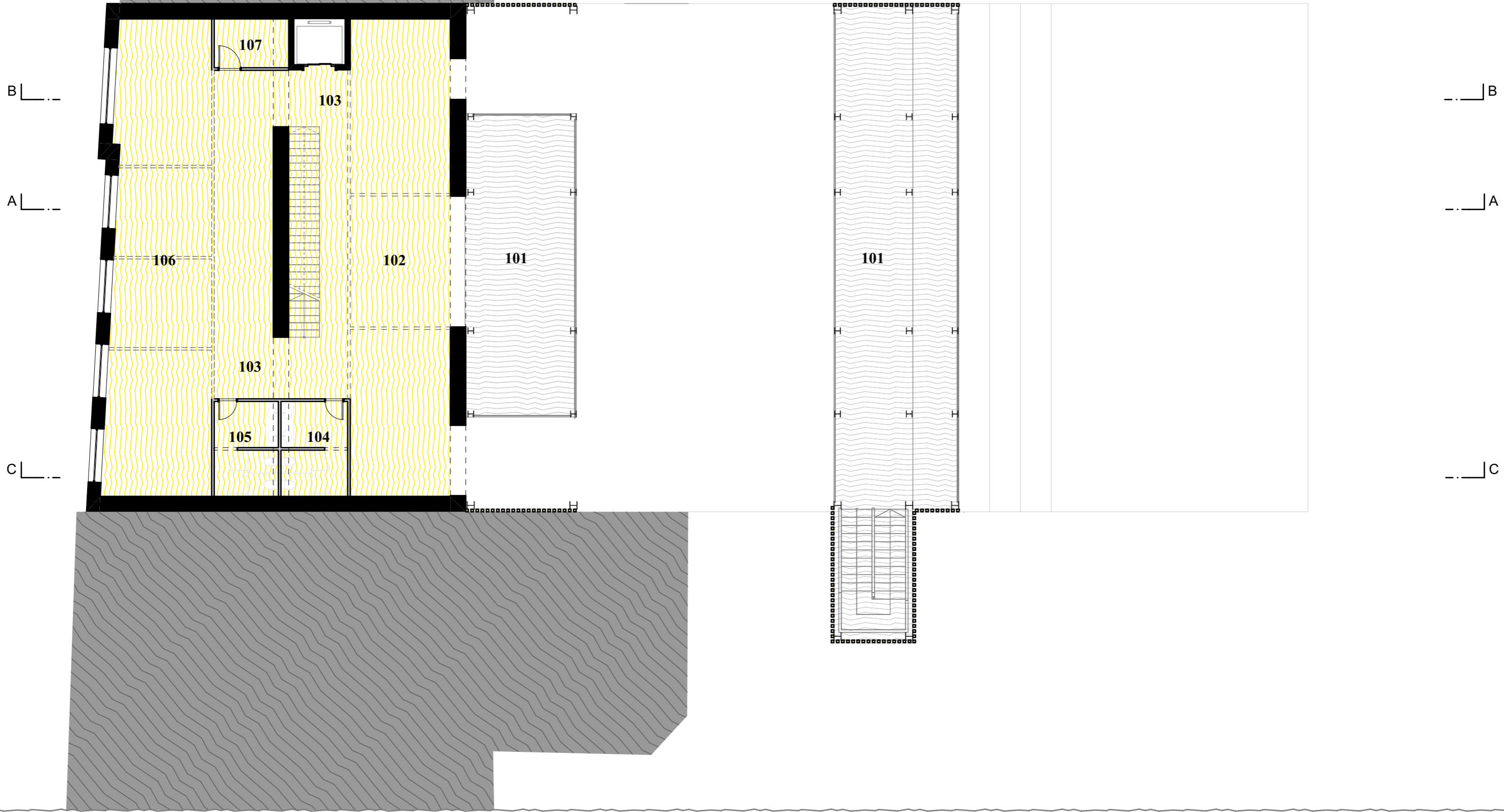
FÖLDSZINTI ALAPRAJZ

- 001 Színpad - Nézőtér
- 002 Átjáró
- 003 Művész bejáró
- 004 Kávézó
- 005 Előtér
- 006 Recepció
- 007 Közlekedő
- 008 Női mosdó
- 009 Férfi mosdó
- 010 A.m. mosdó



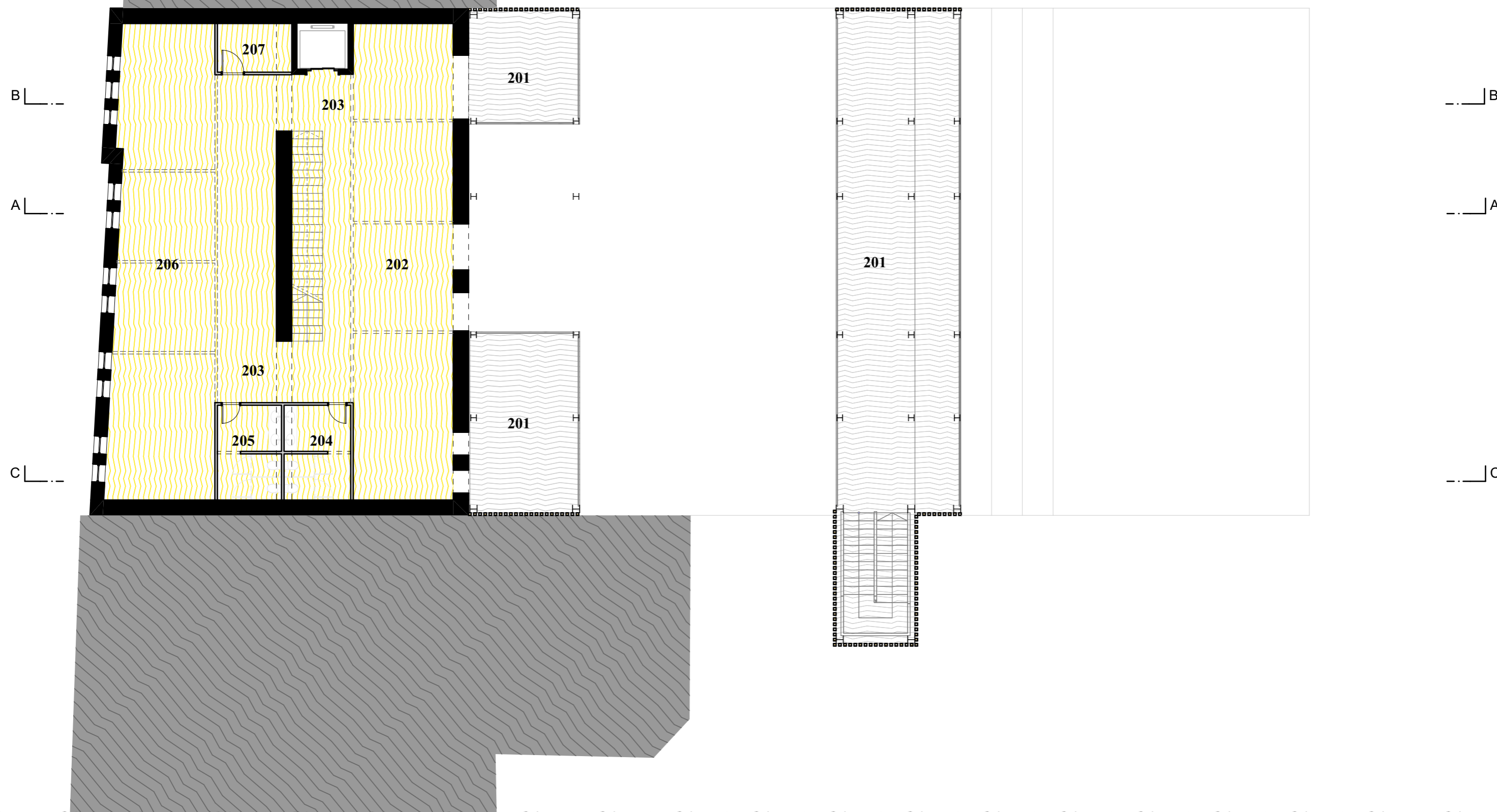
I. EMELETI ALAPRAJZ

101	Színpad - Nézőter
102	Színpad mögötti tér
103	Közlekedő
104	Női mosdó
105	Férfi mosdó
106	Öltöző - Raktár
107	Raktár



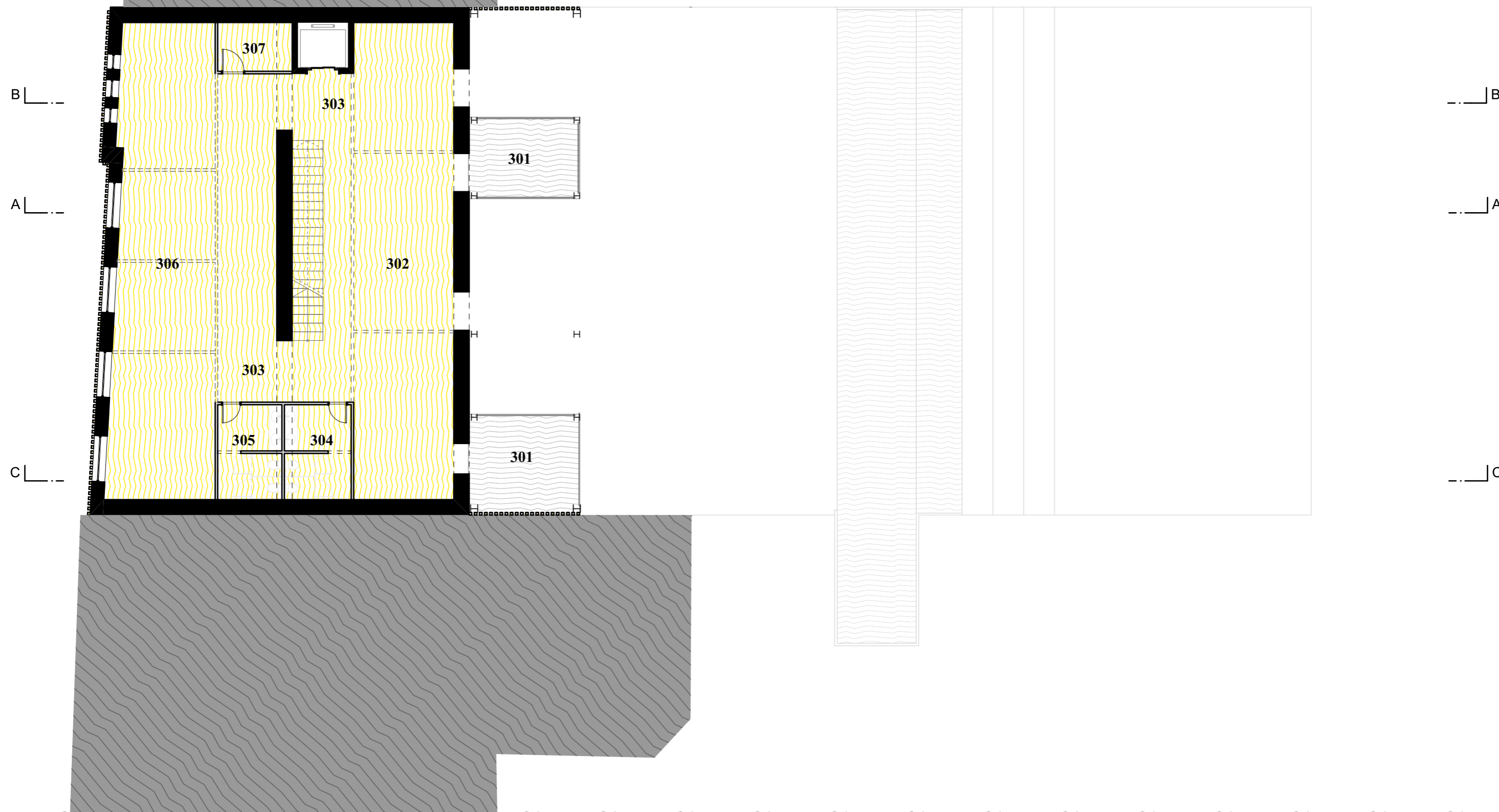
II. EMELETI ALAPRAJZ

- | | |
|-----|---------------------|
| 201 | Színpad - Nézőtér |
| 202 | Színpad mögötti tér |
| 203 | Közlekedő |
| 204 | Női mosdó |
| 205 | Férfi mosdó |
| 206 | Öltöző - Raktár |
| 207 | Raktár |



III. EMELETI ALAPRAJZ

- 301 Színpad - Nézőtér
- 302 Színpad mögötti tér
- 303 Közlekedő
- 304 Női mosdó
- 305 Férfi mosdó
- 306 Öltöző - Raktár
- 307 Raktár



IV EMELETI ALAPRAJZ

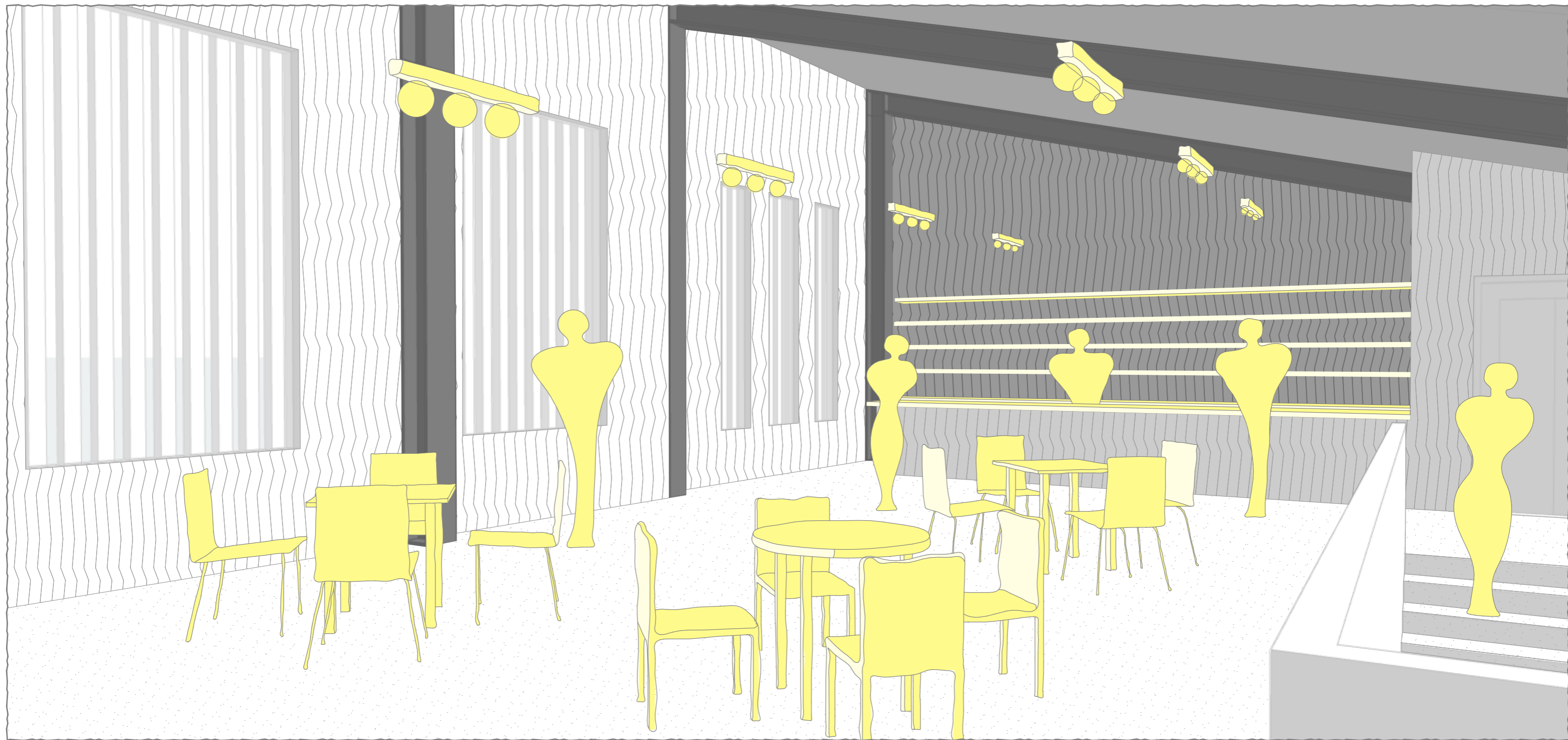
- 401 Terasz
- 402 Közlekedő
- 403 Kávézó
- 404 Mosdó előtér
- 405 Női mosdó
- 406 Férfi mosdó

B
A
C

B
A
C



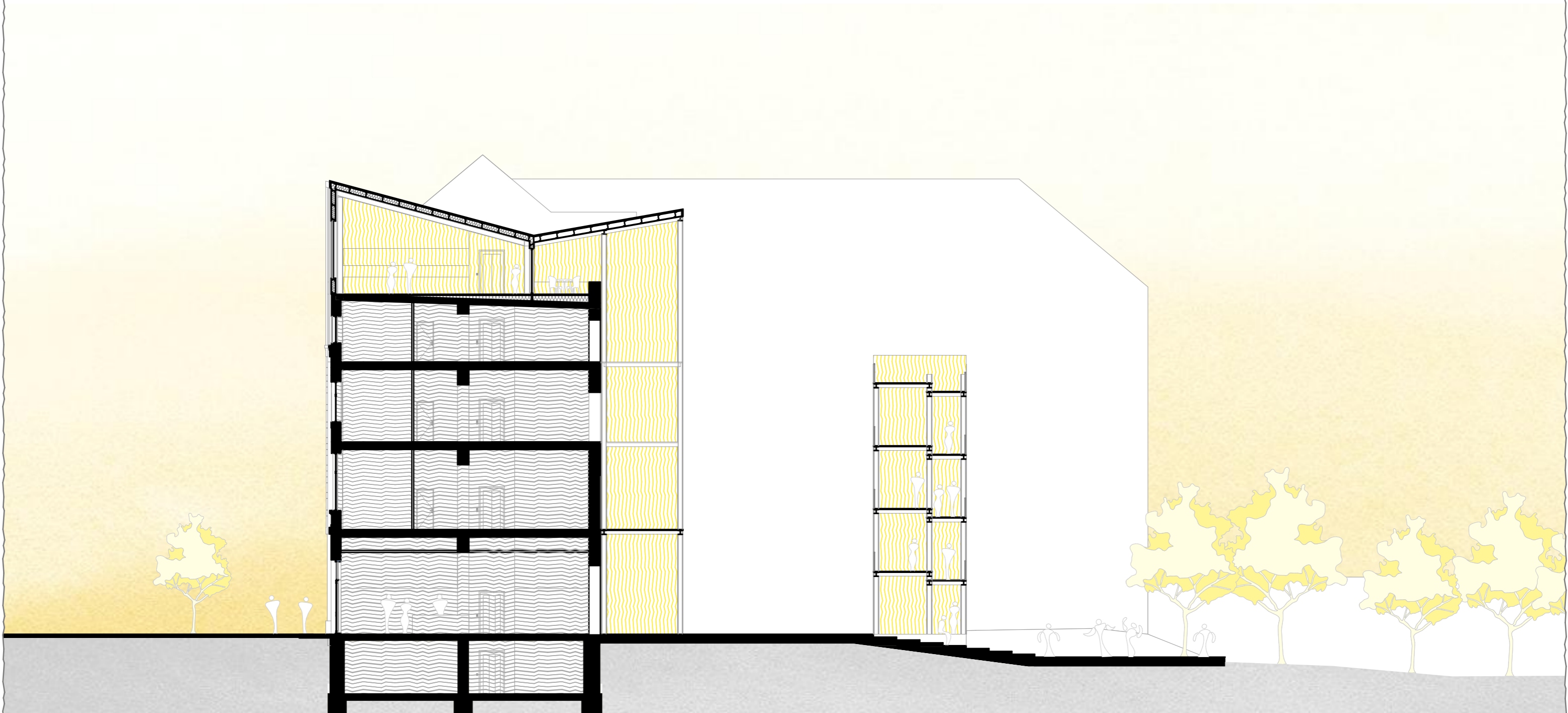
LÁTVÁNYTERV



A-A METSZET



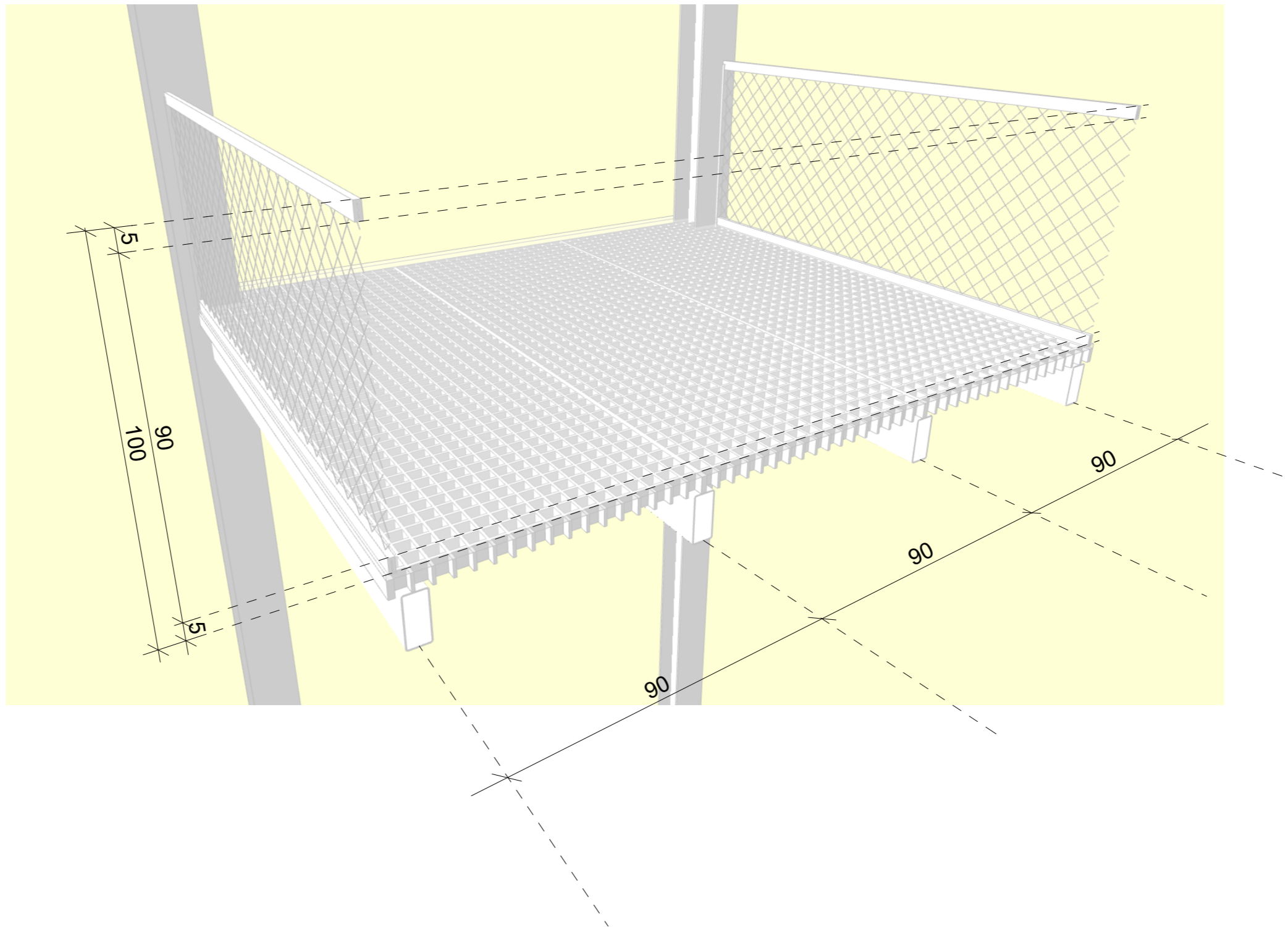
B-B METSZET



C-C METSZET



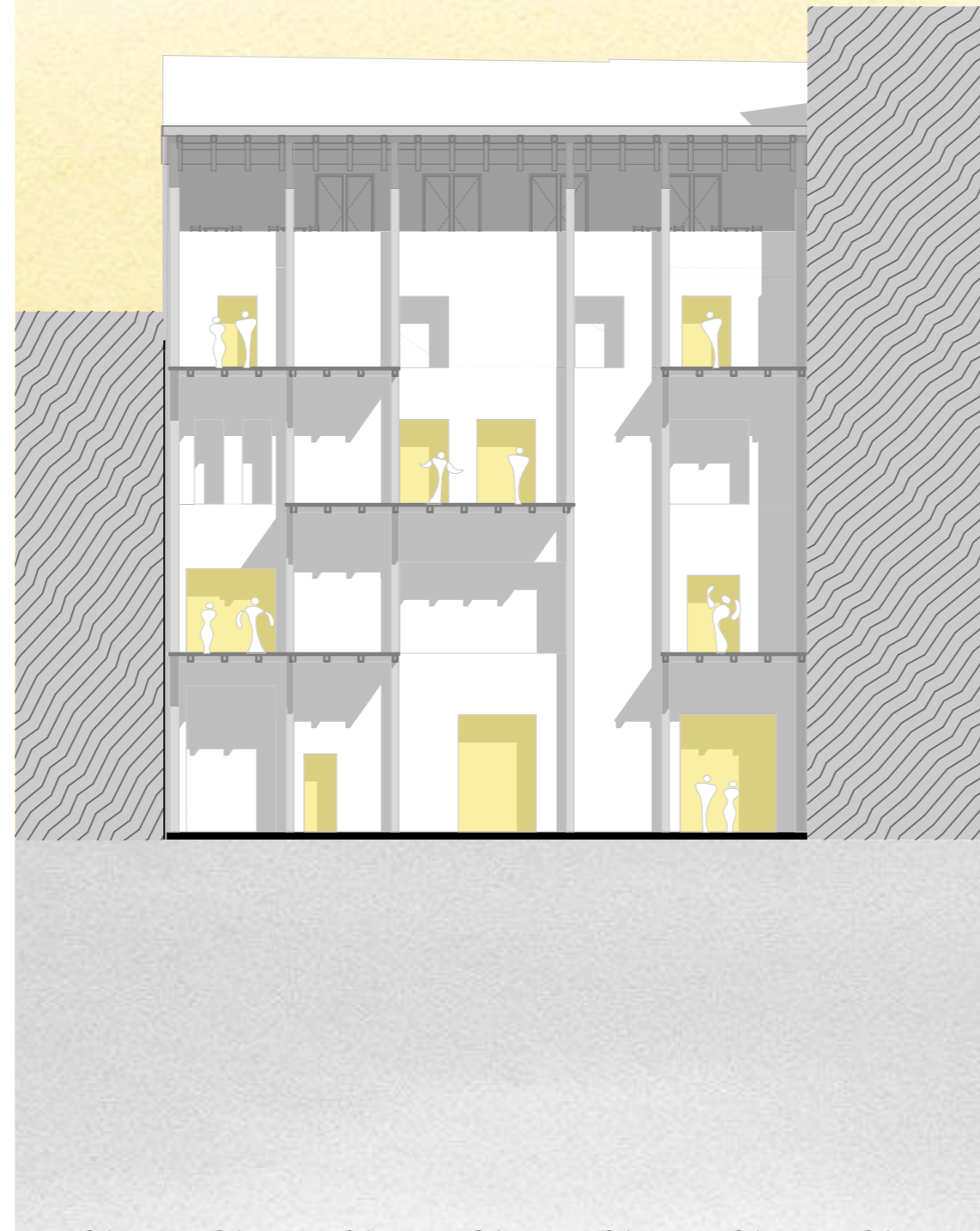
RÉSZLETRAJZ



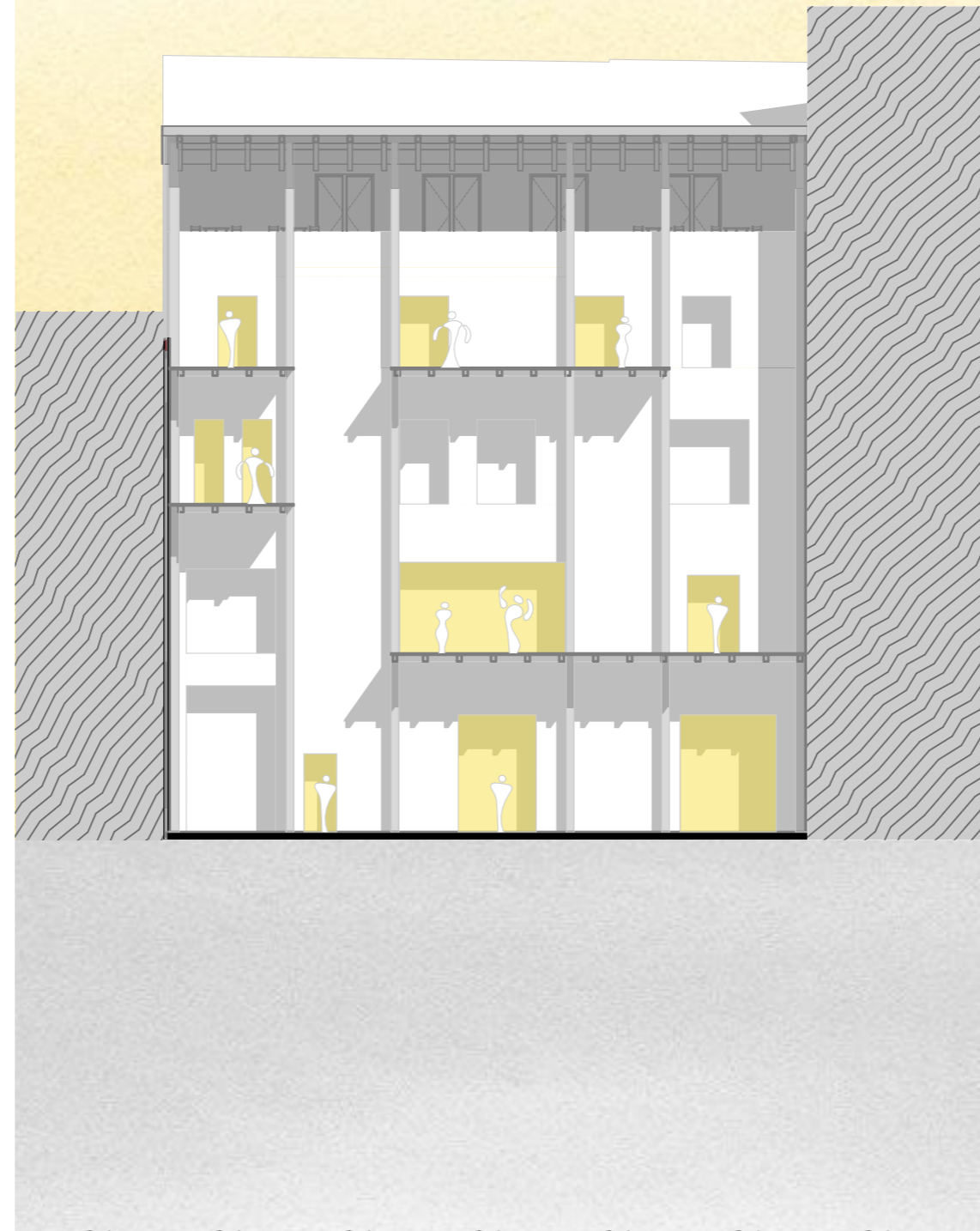
BELSŐ HOMLOKZATI



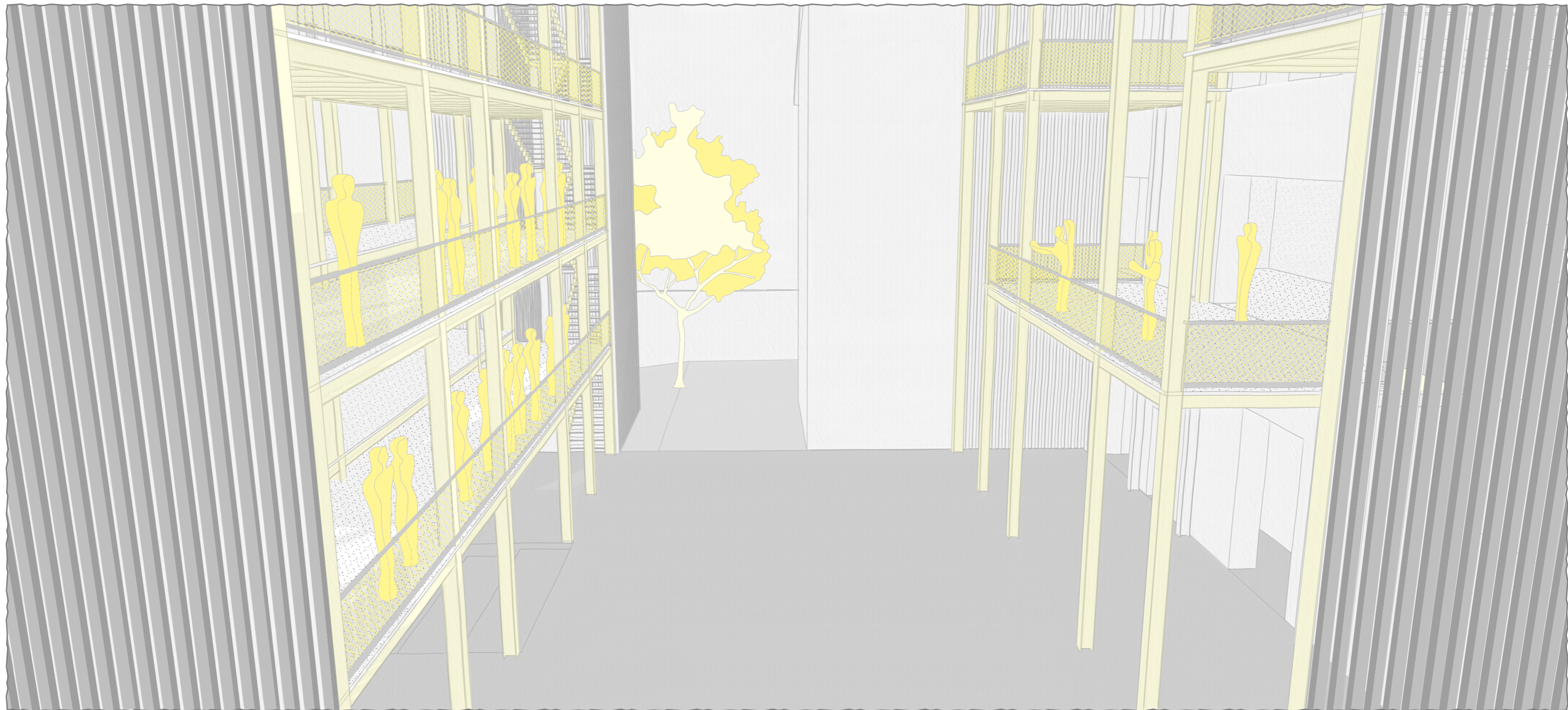
BELSŐ HOMLOKZAT II



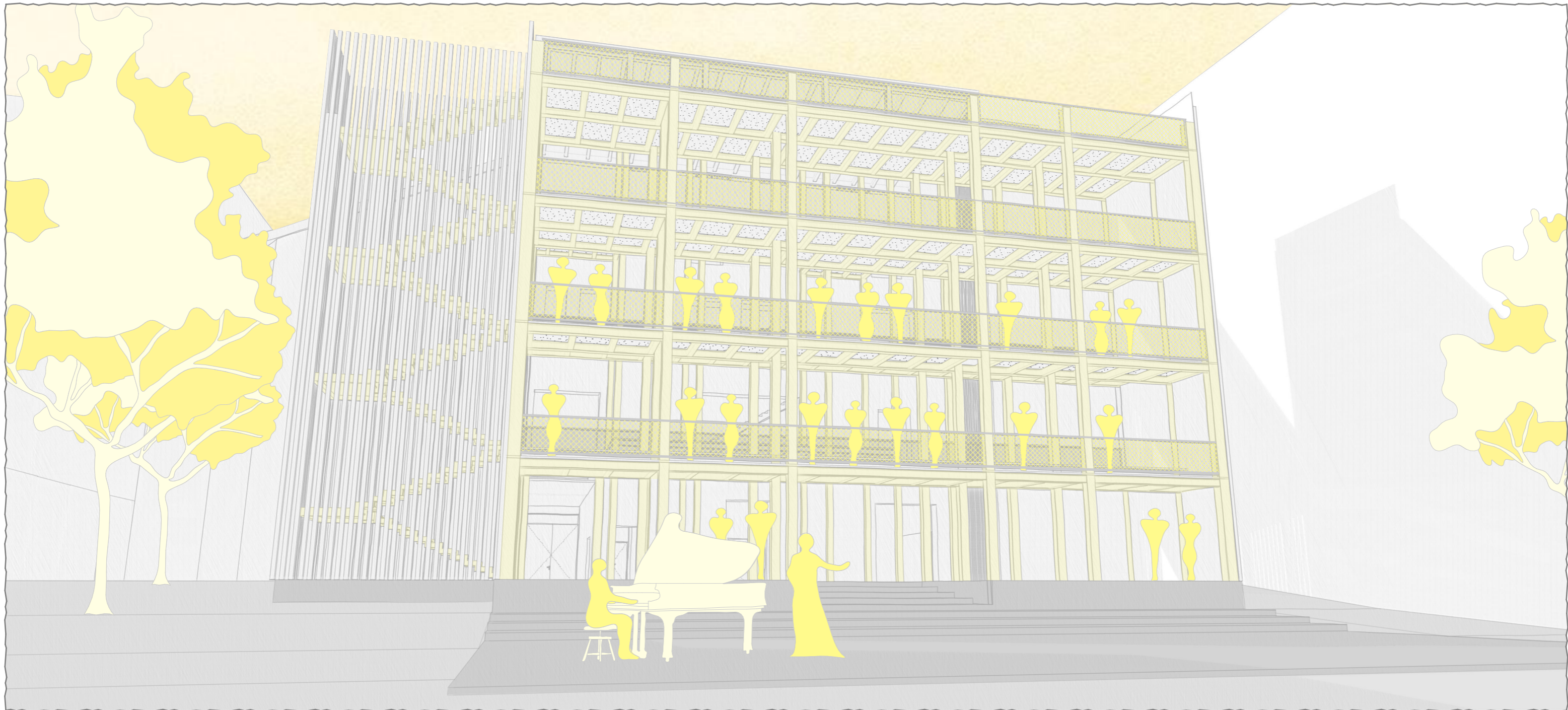
BELSŐ HOMLOKZAT III



LÁTVÁNYTERV



LÁTVÁNYTERV



LÁTVÁNYTERV

