

építészeti tervezés IV
vági-nagy műterem

MOLNÁR NIKOLETT 20/21 II. FÉLÉVES TERVE

Fenntarthatóság, helyes mérték - Johannesburg

fenntarthatóság, helyes mérték - Johannesburg

fenntarthatóság

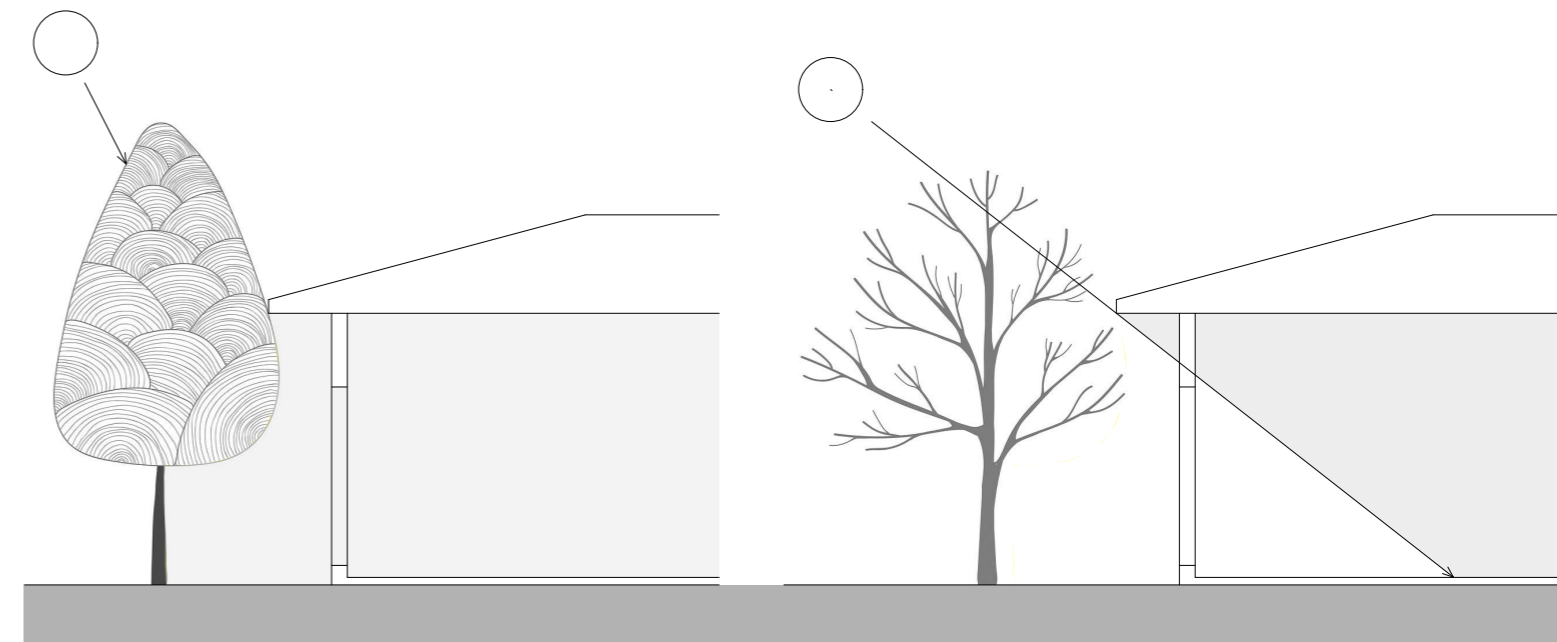
A fejlődés alapvető célja a szociális jólét, a méltányos életfeltételek lehetőségének biztosítása mindenki és egyaránt a jelenlegi és a jövőbeli nemzedékek számára, ami csak úgy lehetséges hogy közben fenntartható módon hasznosítjuk a természeti erőforrásokat, elkerüljük a káros hatásokat, különösen a környezet állapotában bekövetkező visszafordíthatatlan változásokat.



fenntarthatóság, helyes mérték - Johannesburg

fenntarthatóság

Lehetőleg olyan építési anyagokat kell alkalmazni, amelyek gyártása és alkalmazása fenntartható, energiaigénye alacsony és visszaforgatható például fa, kő, nád, mész, téglá, vályog viasz. Emellett a magas energiaigényű anyagokat például a beton, acél és üveg alkalmazását lehetőleg minimalizáljuk. Újrafelhasználtság is lehet egy alapelv. Fontos a megfelelő bevilágítás, illetve az árnyékolás szerepe és az egyensúly kialakítása a zöld felületek és az épített környezet között.



fenntarthatóság

A Dél-Afrika-i Köztársaság legnagyobb területű és legnépesebb városa. A várost Jo'burg, Jozi és JHB néven is emlegetik a dél-afrikaiak. Johannesburg Gauteng tartomány székhelye, amely a leggazdagabb tartomány Dél Afrikában és amelynek a legnagyobb a gazdasági ereje van egész Fekete-Afrikában. Egyike a Föld 40 legnagyobb metropoliszának, Afrika egyetlen, hivatalosan is elismert világvárosa. 1880-ban a Transvaal keleti területe volt. 1886-ban aranyra bukkantak itt, és beindult az aranykeresés. A város az arany lelőhely közelében épült fel, abból gazdagodott meg és nőtt ki nagyvárossá. A bányászatok helyei még ma is megmutatkoznak a városban.

Az ún. Group Areas Act (szegregációs törvény) visszavonása után (1990-es évek elején), Johannesburgba szegény feketék ezrei költöztek be, többek között Sowetóból. A bűnözés azóta ugrásszerűen megnőtt. Főleg a sűrűn lakott városrészekben (pl. Hillbrow) több ingatlant elhagytak a tulajdonosaik, de menekültek a cégek és intézmények is, és a város szélén építettek ki új városrészt maguknak (például, Sandton kerületben). Az 1990-es évek vége óta Johannesburg egyike a világ legveszélyesebb városainak. Ma is érzékelhető a városban lévő társadalmi különbség. A szegény és a gazdag részek között óriási vagyonbeli különbség van és területileg is elhatárolódnak egymástól.

Maga a város magaslati fennsíkra helyezkedik el. A nyári hónapokat (októbertől áprilisig) forróság jellemzi, a délutánok zivatarosak, az esték hűvösek. A téli hónapokat (májustól szeptemberig) pedig szárazság jellemzi, napos napok, melyeket hideg éjszakák követnek. A hőmérséklet Johannesburgban általában meglehetősen enyhe a város magas magassága miatt. Ritkán vannak fagyok és hó már évek óta nem esett.



Johannesburg éghajlati jellemzői

Hónap	Jan.	Feb.	Már.	Ápr.	Máj.	Jún.	Júl.	Aug.	Szep.	Okt.	Nov.	Dec.	Év
Átlagos max. hőmérséklet (°C)	25,5	25,0	24,0	21,0	19,0	16,0	16,7	19,5	23,0	23,8	24,2	25,0	21,9
Átlagos min. hőmérséklet (°C)	14,7	14,0	13,0	10,3	7,2	4,0	4,0	6,2	9,3	11,2	12,7	14,0	10,0
Átl. csapadékmennyiség (mm)	125	90	90	55	13	10	5	5	27	70	117	105	712
Havi napsütéses órák száma	250	225	240	240	275	267	285	285	280	270	250	263	3130

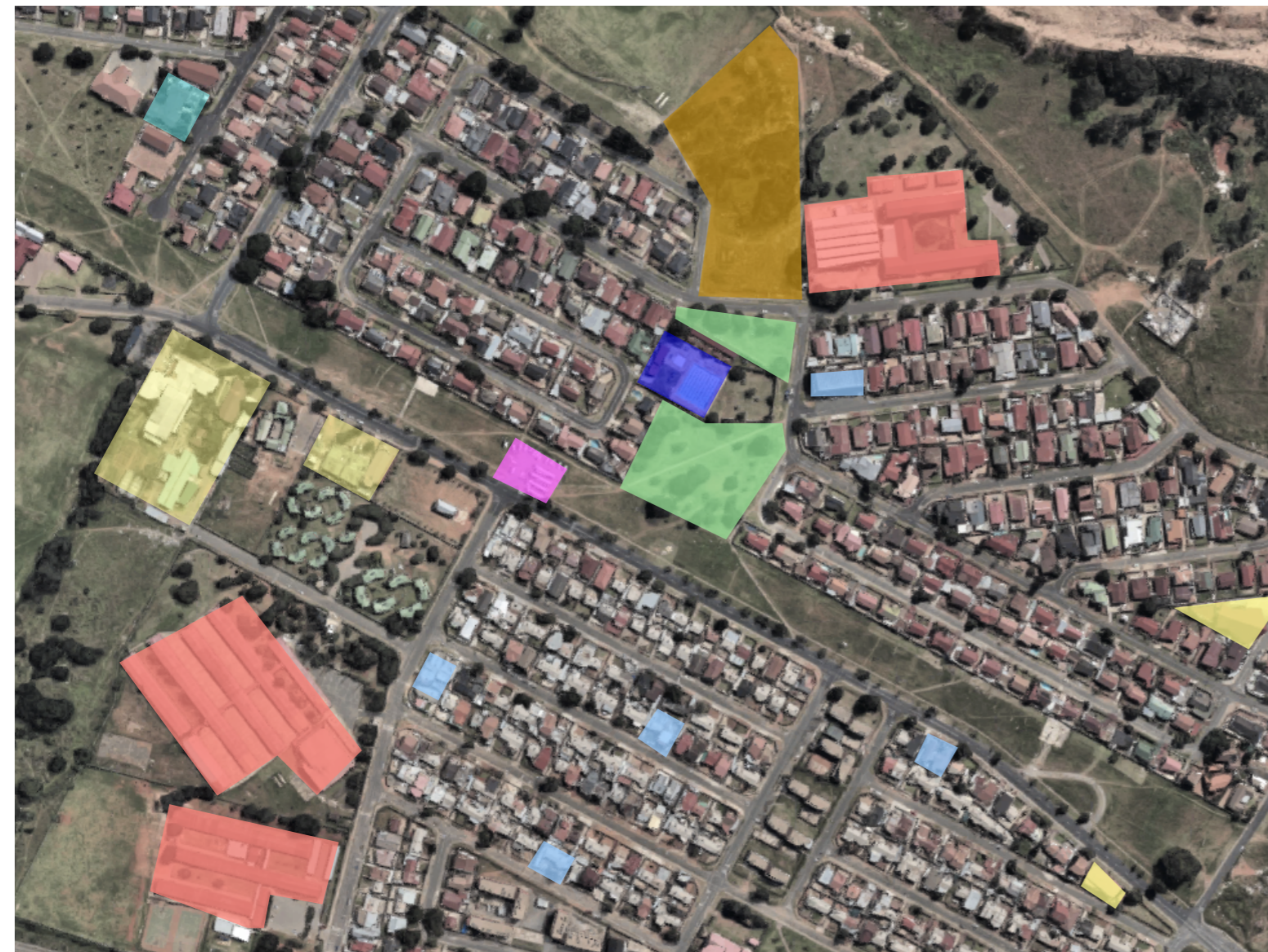
Forrás: World Meteorological Organization, NOAA



Óvoda és képzési központ

A kiválasztott telek a város fejlődő részén helyezkedik el, főként családi házak között, de nincs hiány középületek terén sem. A környéken a város szegényebb rétege és a középosztály él. Az ipari területek és a közlekedés hálózat eléggé leválasztja a helység többi részétől.

- / oktatási épületek
- / óvoda
- / vallási létesítmények
- / boltok
- / uszoda
- / parkok
- / taxi állomás
- / kiválasztott telek



Óvoda és képzési központ

A környéket tanulmányozva rengeteg ember járja az utcákat, gyermekek és felnőttek is, emiatt eset a választásom az óvoda és a felnőtt képzési központ létrehozására. Afrikában nem kötelező a gyerekeknek óvodába járni, emiatt sok szülő otthon marad vigyázni rájuk és nehezen állnak munkába a gyerekek miatt. Főként a nőknek nehéz visszatérni a munka világába. Még az óvoda a gyerekek biztonságát szolgálja, addig a képző központ lehetőséget ad szakképzettséget szerezni, hogy könnyebben találjanak a felnőttek munkát és a szegény, tudatlan bevándorlóknak is az oktatás által biztos szakmát biztosítsanak. Az elképzelt épületegyüttest a helyiek bevonásával, helyi építőanyagokból gazdaságos és fenntertható módon meg lehet építeni.

Oktatási-képzési központ

- / nagy munkanélküliség
- / sok a bevándorló
- / mindig lesz kit oktatni, képezni
- / az emberek tudása gyarapodik, könnyebben állnak munkába és biztos kereslethez jutnak

Óvoda

- / felkészítik a gyerekeket az iskolára
- / még a szülők dolgoznak vagy képzésben vesznek részt a gyerekek biztonságban vannak





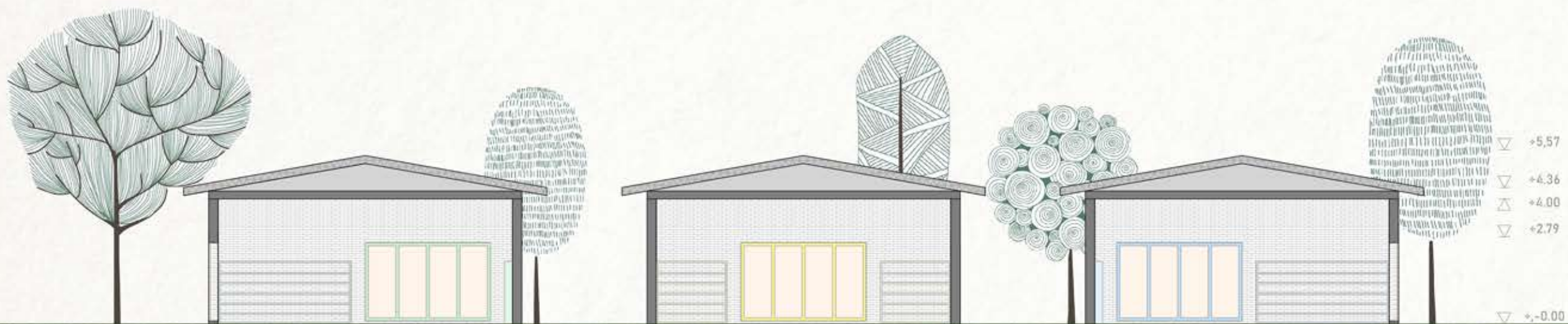


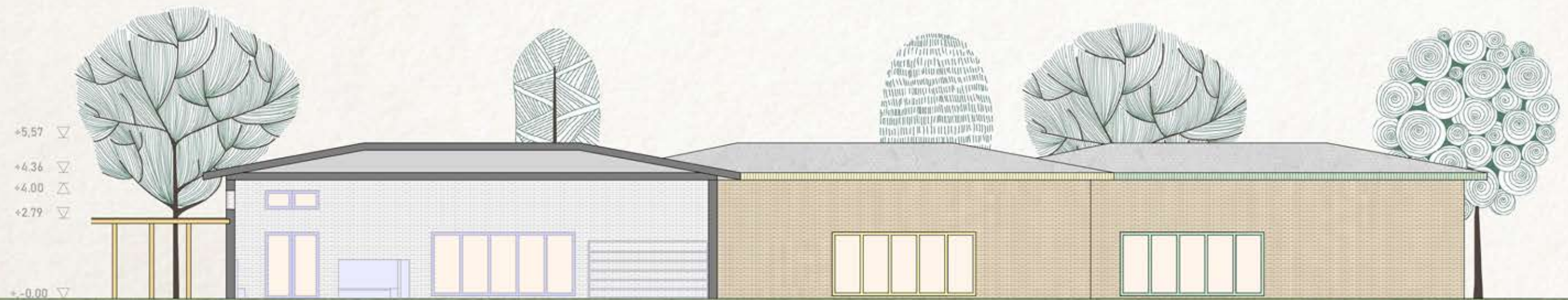


- ① felnőtt képzési központ
- ② műhelyépület
- ③ óvónői pihenő és közös ebédlő
- ④ óvodai csoportszobák



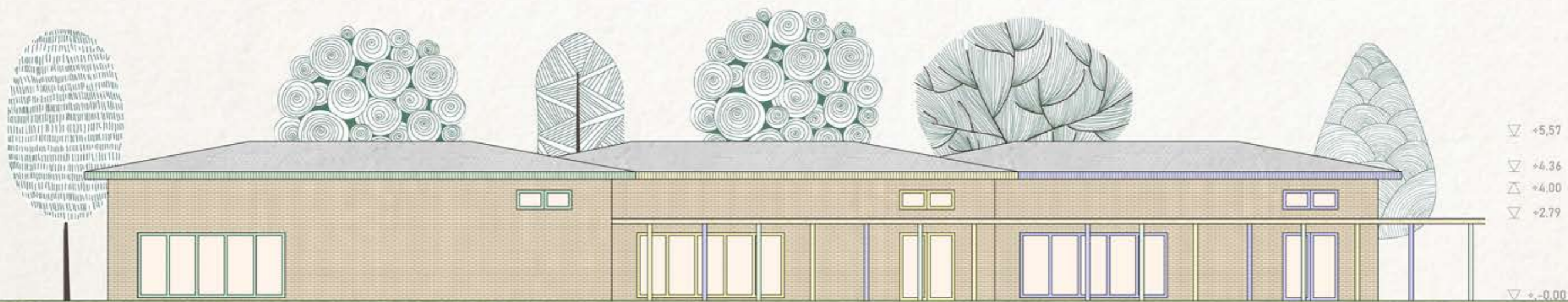
- ① előtér
- ② mosdó
- ③ raktár
- ④ játszó helyiség

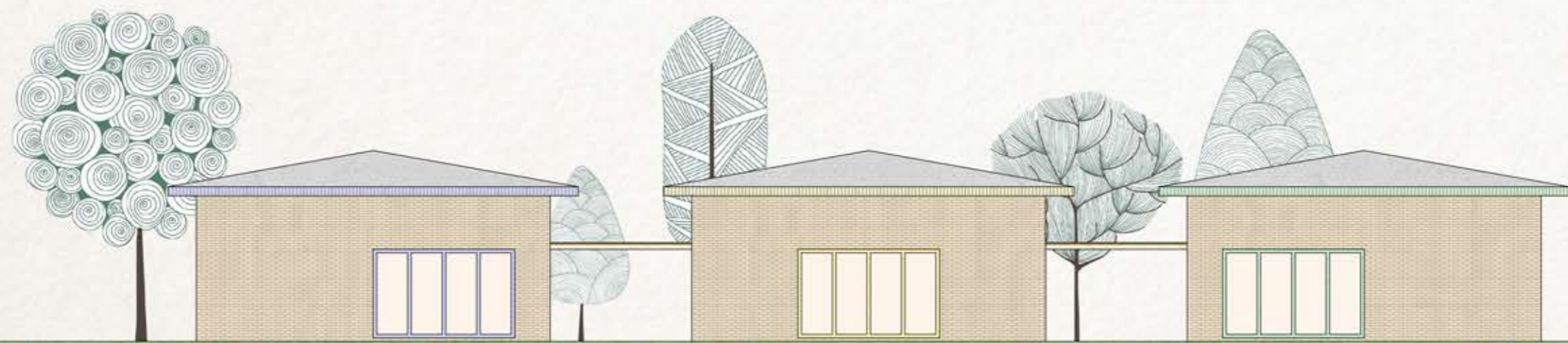






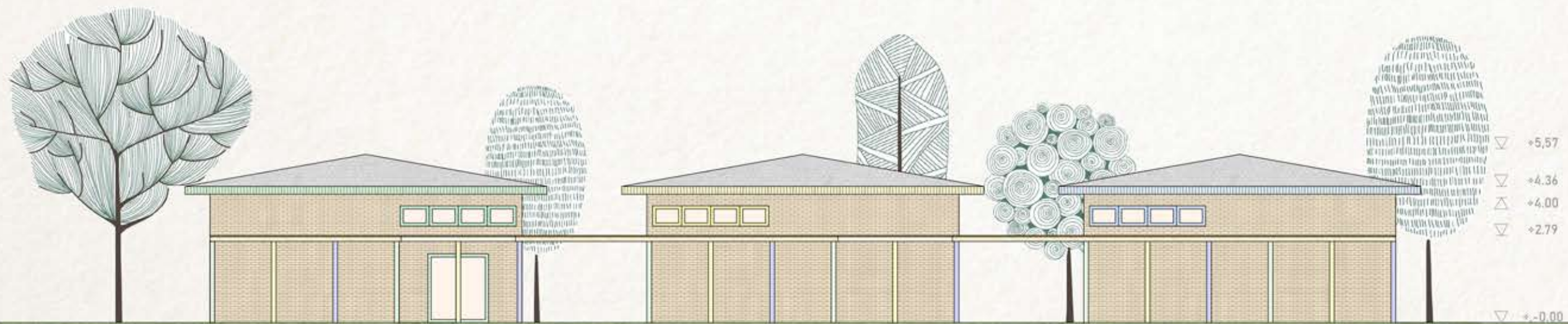






▽ +5.57
▽ +4.36
△ +4.00
▽ +2.79
▽ +0.00





▽ +5.57
▽ +4.36
△ +4.00
▽ +2.79
▽ ±0.00



