

építészeti tervezés IV
vági-nagy műterem

#Nádasdi Réka Mária #20/21 II. FÉLÉVES TERVE

#szociális felelősségvállalás #IQUIQUE - CHILE

Szociális felelősségvállalás

Leírás:

A téma elemzését a fogalom meghatározásával kezdeném.

A szociális felelősségvállalás figyelembe veszi a társadalom érdekeit, mégpedig azért, hogy tekintettel van az emberekre, és az emberekre kifejtett hatásokra. Célja a társadalmi színvonal javítása.

A kutatás folyamán rátaláltam Zilahi Péter, doktori mesterművére, melynek címe a "Társadalom és építészet peremén a szociális építészet tervezési aspektusai". A leírás említi, hogy a jó célból létrehozott épületek hátránya lehet, hogy a tervezett épületeket kinőhetik használói. Példaként a chilei Quinta Monroy telep esetét hozza fel a tervező, melynél tapasztalható volt, hogy a megépült lakóépületek közti térrészt is beépítették, mivel a lakóépületek már nem szolgáltak elég férőhellyel (1.kép).



1. kép

Ez azt is eredményezheti, hogy tervezett, kialakított helyet az ott élők kinövik, és visszatérhetnek a nyomornegyedekbe.

Ezért arra gondoltam, hogy a tervezett épületem egy átmeneti otthon lesz, ahol segítik őket, megfogják a kezüket, hogy továbbléphessenek. A lakóépületekért minimális összeget kell fizetniük az ott élőknek, hogy tudjanak félretenni a jövőre. Minimum 1-2 évet maradhatnak az otthonban. Egy átmeneti otthon szállást nyújt, mosási, tisztálkodási, főzési lehetőséget, jogi-, pszichológiai tanácsadást (egyéni, pár és családterápiák) biztosít az ott élőknek. Továbbá családgondozással, családokkal végzett szociális munkával, gyermekcsoportra szabott szociálpedagógusi foglalkoztatással segíti az ott élőket.

IQUIQUE Dél-Amerikában található. Nyugatról a Csendes-Óceán, keletről a Atacama sivatag veszi körül. Turisták sűrűn látogatják. Bányaváros volt, a közelében található a Salitras bánya, mely az UNESCO világörökség része.

Időjárását tekintve száraz, napos, nagyon kevés csapadék esik éves szinten.

A város kialakulása a 19.század közepére tehető. A város szövetén látható, hogy a tengerpart mellett jöttek létre az első közlekedési utak, épületek (2.kép).

Az Északi részen ipari telepek jöttek létre (1.kép), mely közel van a kikötőhöz, így a szállítás könnyebb.

A óváros résztől távolódva látható, hogy az utcák struktúrája elég kusza (3.kép), majd újra rendszerben szervezik, tervezik a közutakat, és az általuk bezárt sűrű beépítésű épület "szigeteket" (4.kép). Sok esetben az utak ezeket a "szigeteket" járják körbe.

A térképen látható, hogy nagyon kevés zöld területe van a városnak, azok is leginkább a part mellett vannak, vagy a városszövetben létrehoznak kisebb zöld parkokat.

A vízpart melletti rész a város üdülő központja.

Legreprezentatívabb felületei, anyagai a fa és a fém, de használnak betont és téglát is. Színeiben sokszínűsűnek, vidámak.

EGYIRÁNYÚ ÚT
KÉTIRÁNYÚ FŐÚT
ZÖLD
ÉPÜLETTÖMB
JÁRDA
ÚT

1. kép

2. kép

3. kép

4. kép



.a

Terek kiválasztása

Leírás:

Az város elemzésekor kirajzolódott, hogy a rászorultabb családok a város szélésre kirekedtek (sárga rész). A telek kiválasztásakor fontos szempont volt, hogy a városszövet része legyen a terület, a közelben legyen lehetőség munkába járni, a gyerekeknek közel legyen az iskola, óvoda, és a közlekedés is megfelelő legyen.

.b

Lakóépület(ek)

Leírás:

A lakóépületeknek a családok alapszükségleteit kell kielégítse. Figyelembe kell venni, hogy lehetnek egy-, két- vagy több gyermekes családok, akik különböző nagyságú lakóépületeket igényelnek.

Szükséges helyigények:

- szobák	~15m ² *x
- konyha	~10m ²
- ebédlő	~5m ²
- nappali	~20m ²
- gardrób	~5m ²
- fürdő	~6m ²
- wc	~3m ²
- kamra	~3m ²
- előtér	~3m ²
	~70 m ² <

Közösségi épület

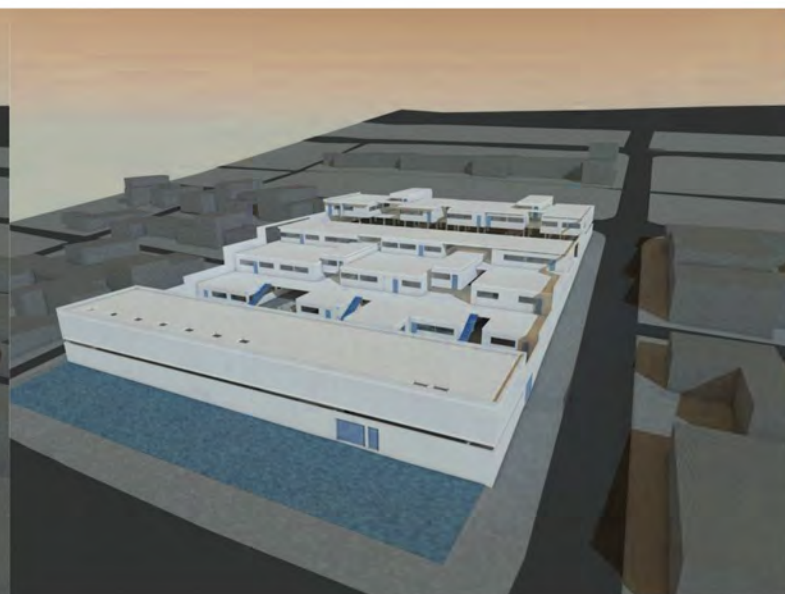
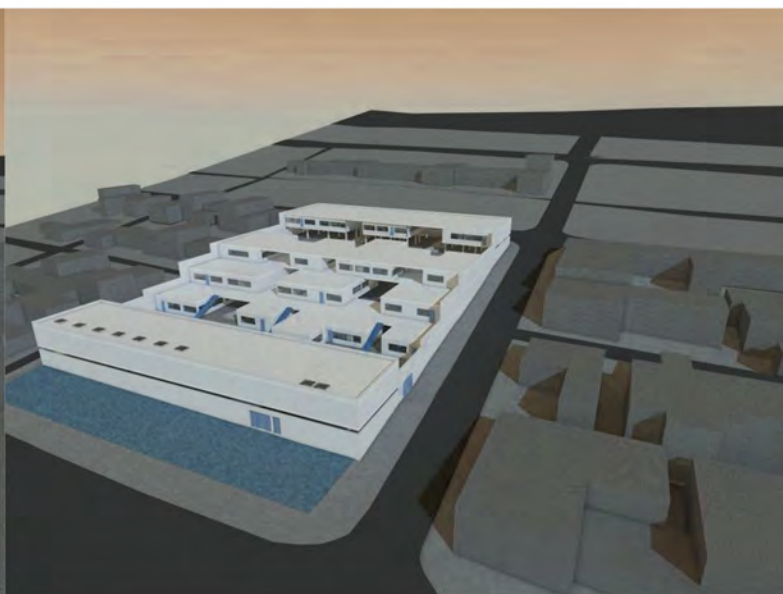
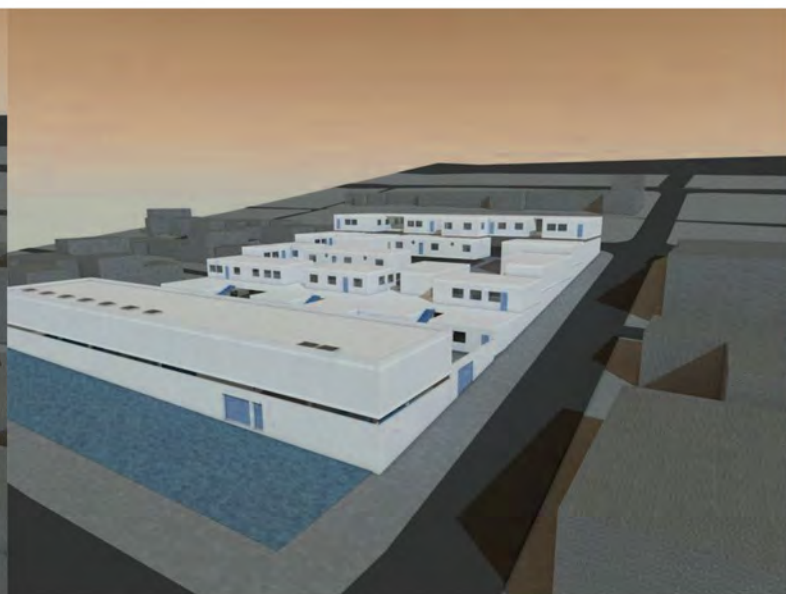
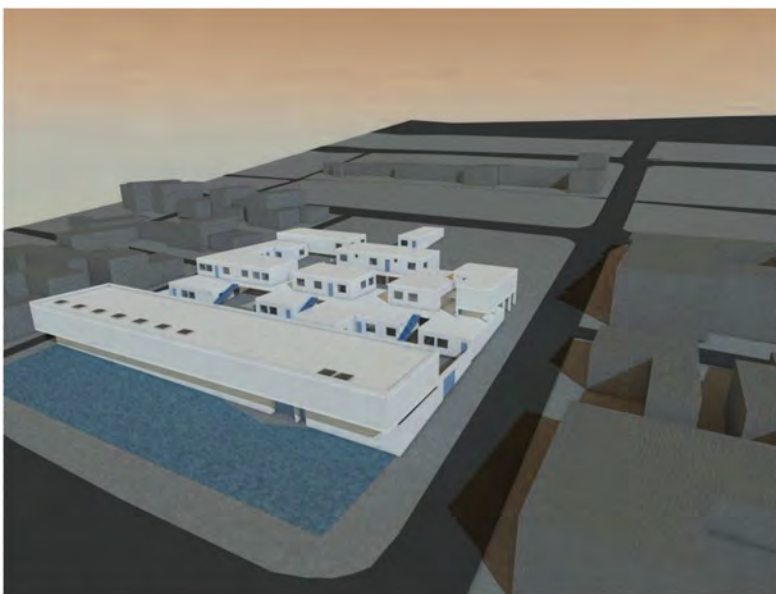
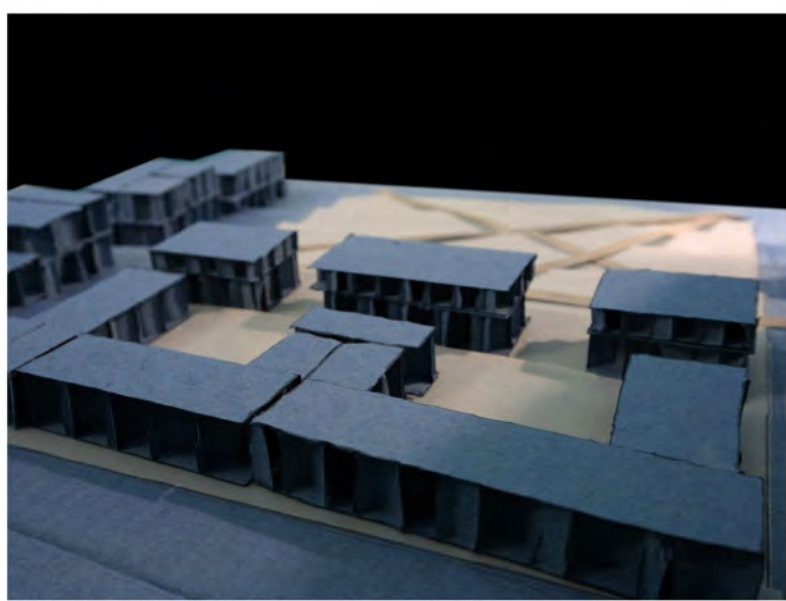
Leírás:

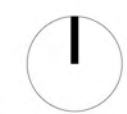
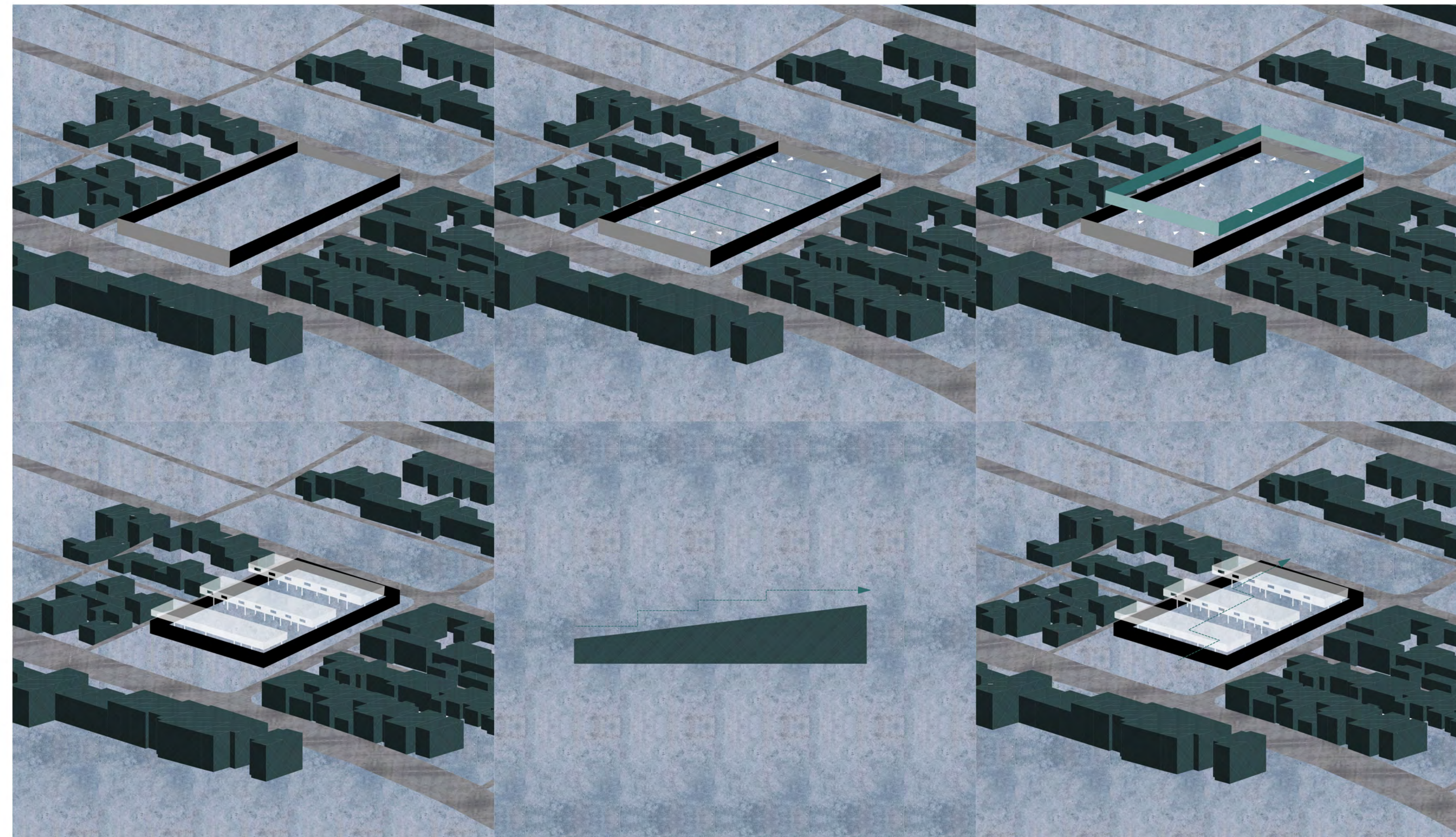
A közösségi épületnek ki kell szolgálni az ott élőket. Elhelyezkedésének, kialakításának egyszerűnek kell lennie, hogy minden helyiség egyszerűen megközelíthető legyen.

Szükséges helyigények:

- mosószoba	~25m ²
- orvosi szoba	~25m ²
- tanácsadói szobák	~25m ² *2
- vizesblokk	~10m ²
- porta	~10m ²
- játszószoba	~50m ²
- aula	~50m ²
- irodák	~25m ² *2
- raktárak	~25m ² *2
- tanulószoba	~50m ²
- előadók	~50m ²
- műhely (?)	~50m ²
	~470 m ²











KÖZÜSSÉGI ÉPÜLET:

- 1. PORTA
- 2. SZÉLFOGÓ
- 3. TÁROLÓ/GÉPÉSZETI TÉR



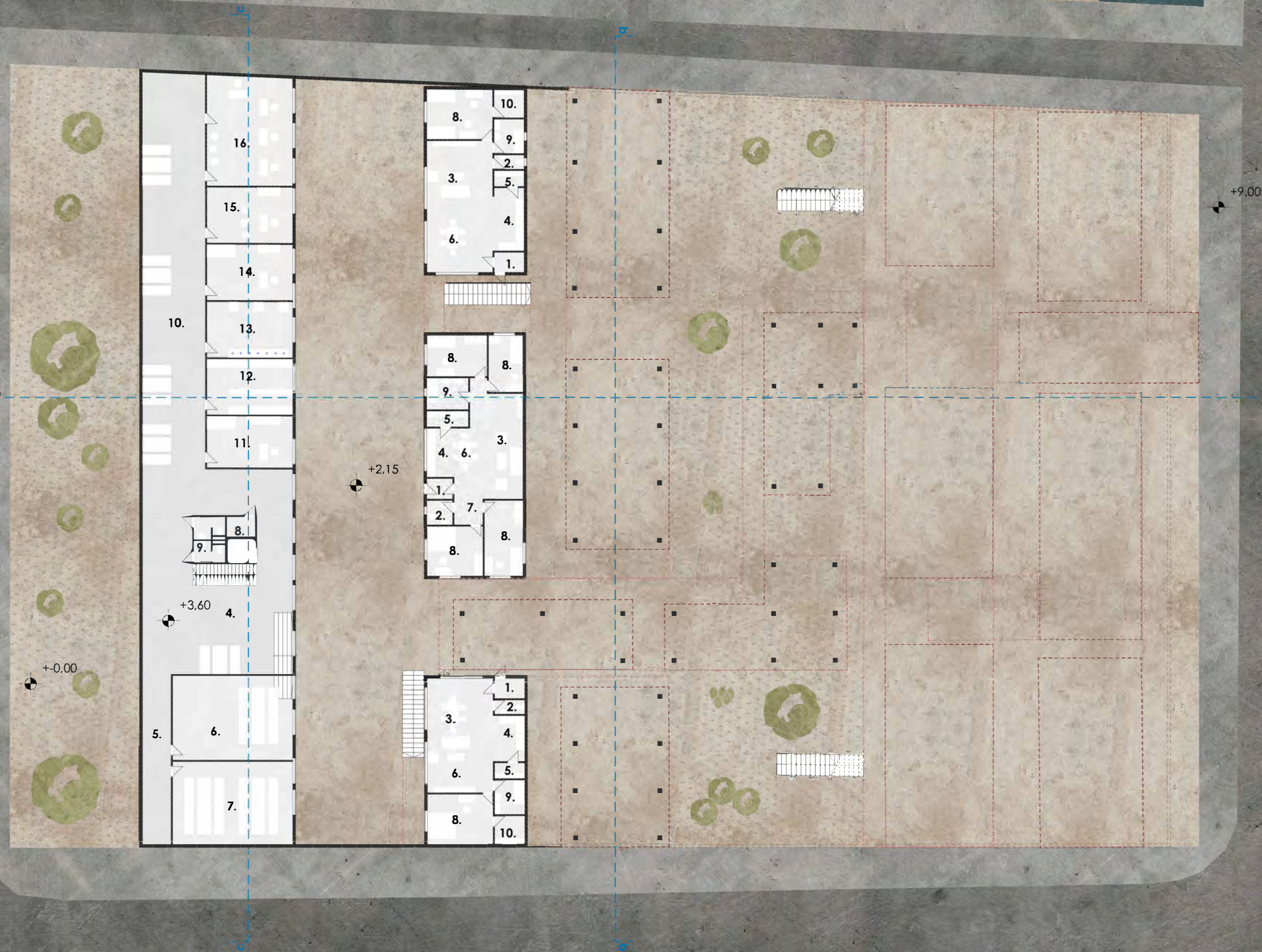


KÖZÜSSÉGI ÉPÜLET:

- 4. AULA
- 5. KÖZLEKEDŐ
- 6. JÁTÉKSZOBA/ELŐADÓ
- 7. TANULÓSZOBA/ELŐADÓ
- 8. TAK.SZERTÁR
- 9. MOSDÓ
- 10. KÖZLEKEDŐ
- 11. ORVOSI SZOBA
- 12. RAKTÁR
- 13. MOSODA
- 14. PSZICHOLOGUSI SZOBA
- 15. TANÁCSADÓI SZOBA
- 16. IRODÁK

LAKÓPÜLET:

- 1. ELŐTÉR
- 2. WC
- 3. NAPPALI
- 4. KONYHA
- 5. KAMRA
- 6. ÉTKEZŐ
- 7. KÖZLEKEDŐ
- 8. SZOBA
- 9. FÜRDŐSZOBA
- 10. GARDRÓB



É



LAKÓPÜLET:

- 1. ELŐTÉR
- 2. WC
- 3. NAPPALI
- 4. KONYHA
- 5. KAMRA
- 6. ÉTKEZŐ
- 7. KÖZLEKEDŐ SZOBA
- 8. SZOBA
- 9. FÜRDŐSZOBA
- 10. GARDRÓB



É



LAKÓPÜLET:

- 1. ELŐTÉR
- 2. WC
- 3. NAPPALI
- 4. KONYHA
- 5. KAMRA
- 6. ÉTKEZŐ
- 7. KÖZLEKEDŐ
- 8. SZOBA
- 9. FÜRDŐSZOBA
- 10. GARDRÓB



III. szint alaprajz - 1:300

É



LAKÓPÜLET:

- 1. ELŐTÉR
- 2. WC
- 3. NAPPALI
- 4. KONYHA
- 5. KAMRA
- 6. ÉTKEZŐ
- 7. KÖZLEKEDŐ
- 8. SZOBA
- 9. FÜRDŐSZOBA
- 10. GARDRÓB



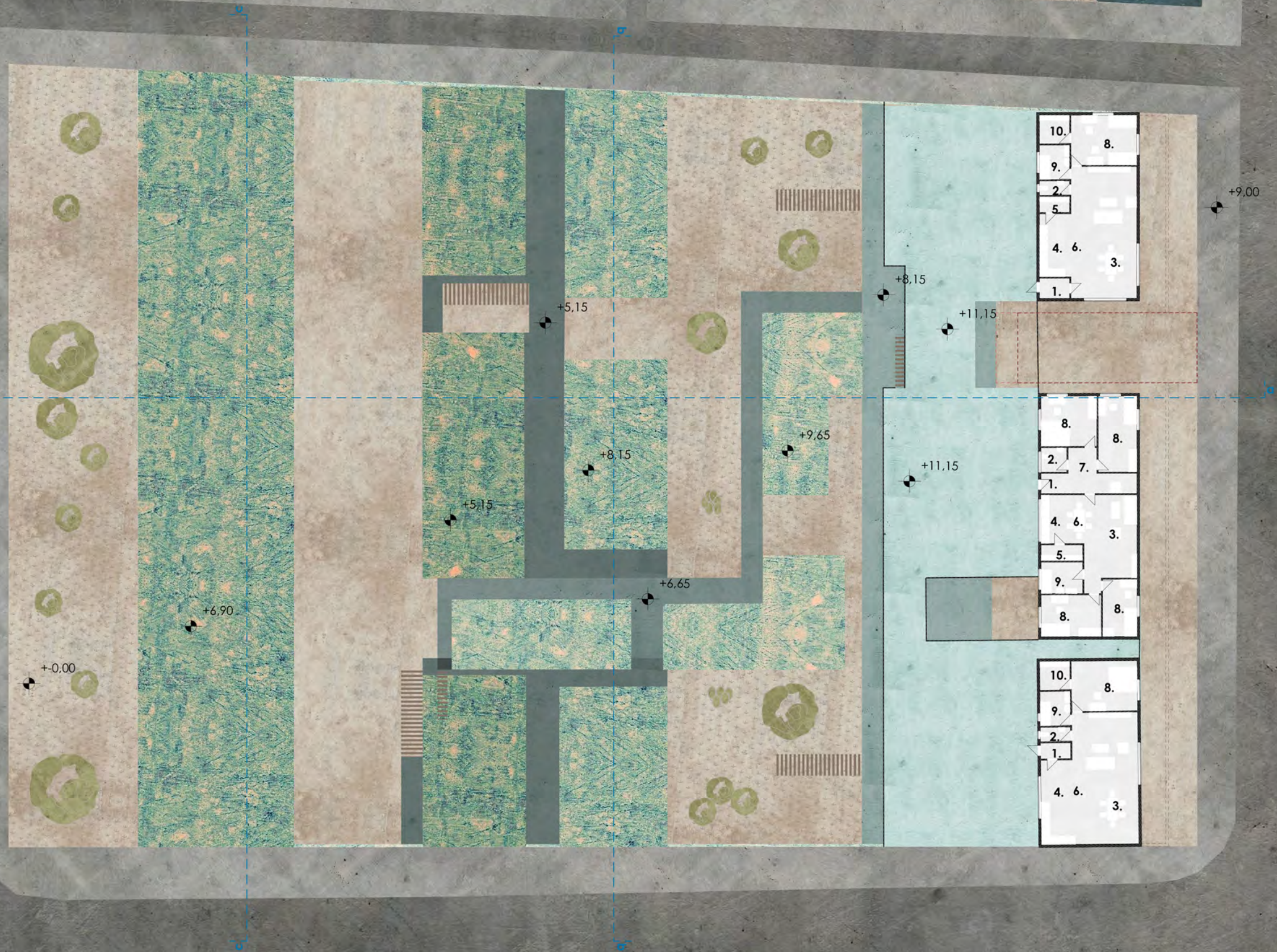
IV. szint alaprajz - 1:300

É



LAKÓPÜLET:

- 1. ELŐTÉR
- 2. WC
- 3. NAPPALI
- 4. KONYHA
- 5. KAMRA
- 6. ÉTKEZŐ
- 7. KÖZLEKEDŐ
- 8. SZOBA
- 9. FÜRDŐSZOBA
- 10. GARDRÓB

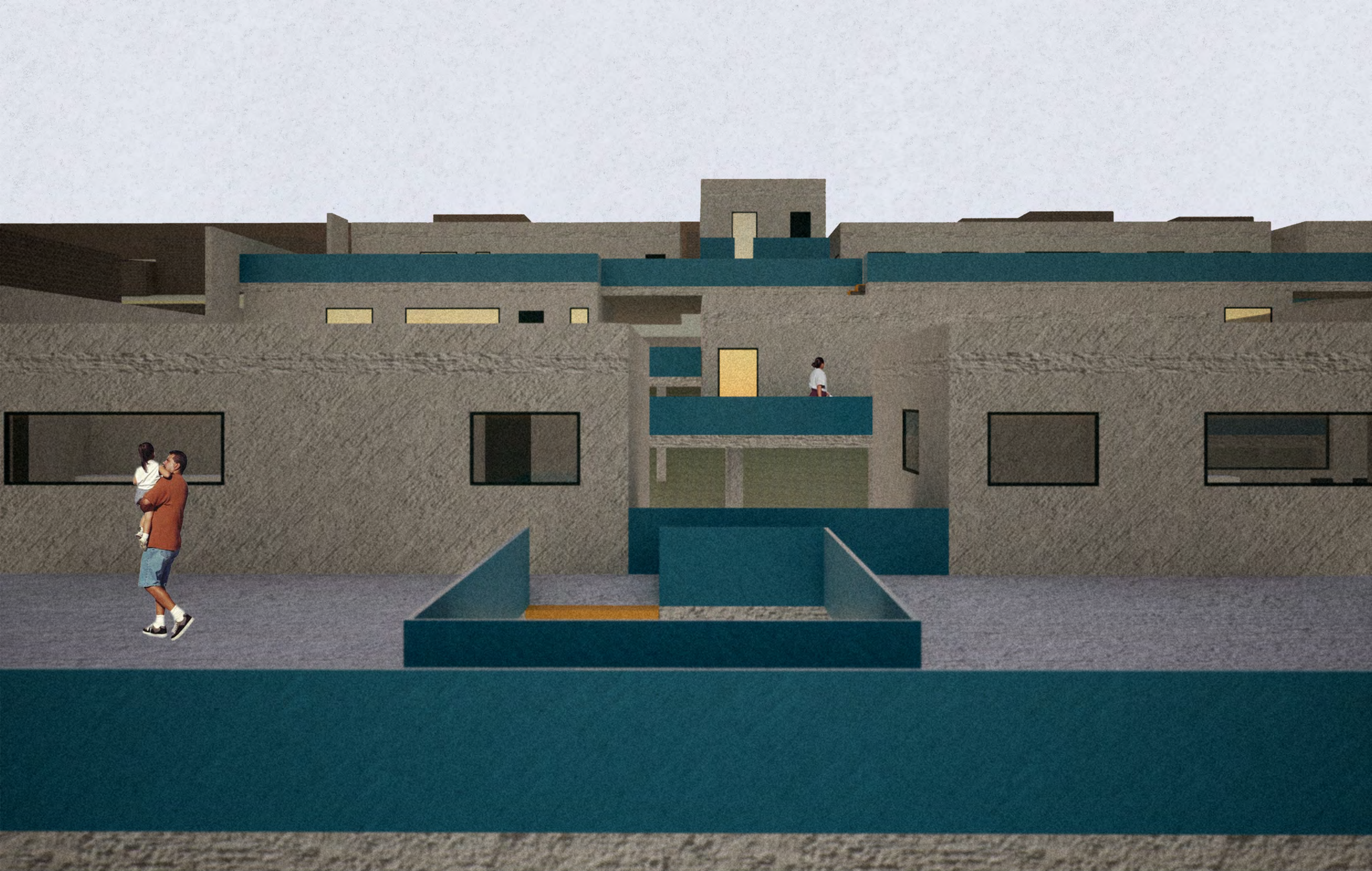


É

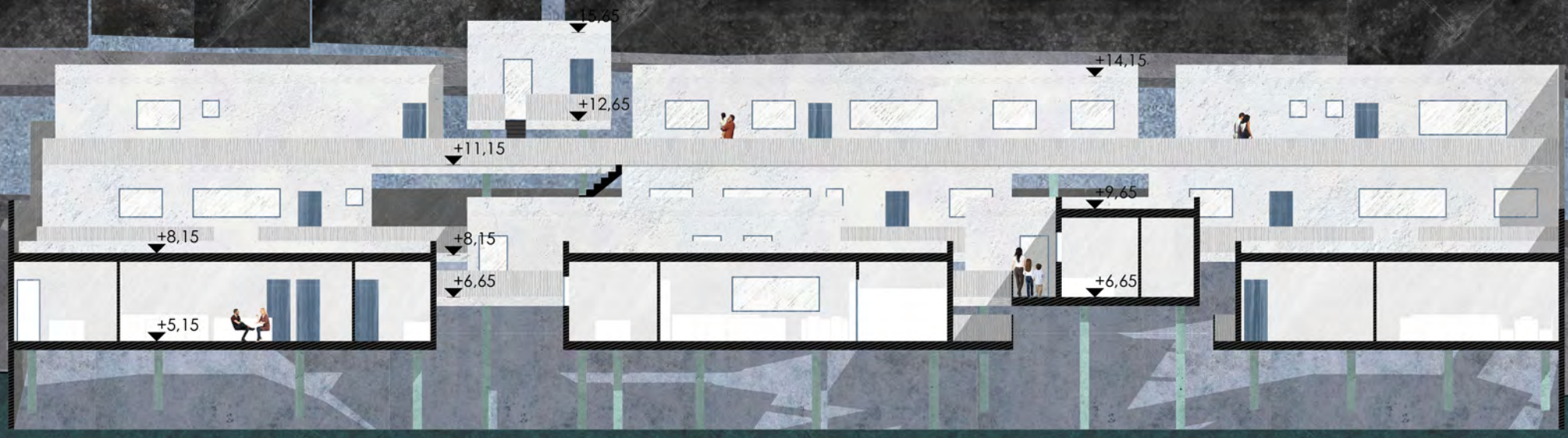


LAKÓPÜLET:

- 1. ELŐTÉR
- 2. WC
- 3. NAPPALI
- 4. KONYHA
- 5. KAMRA
- 6. ÉTKEZŐ
- 7. KÖZLEKEDŐ
- 8. SZOBA
- 9. FÜRDŐSZOBA
- 10. GARDRÓB



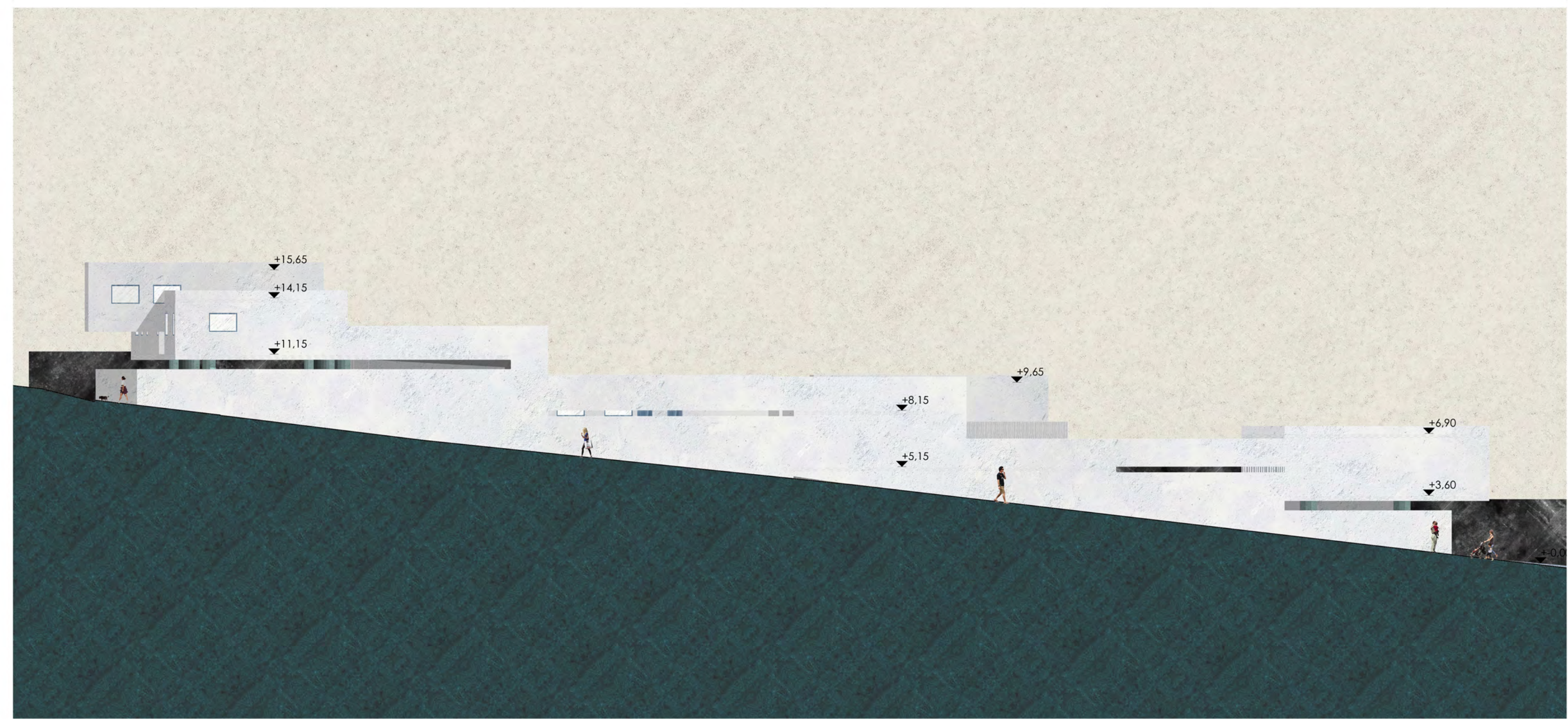






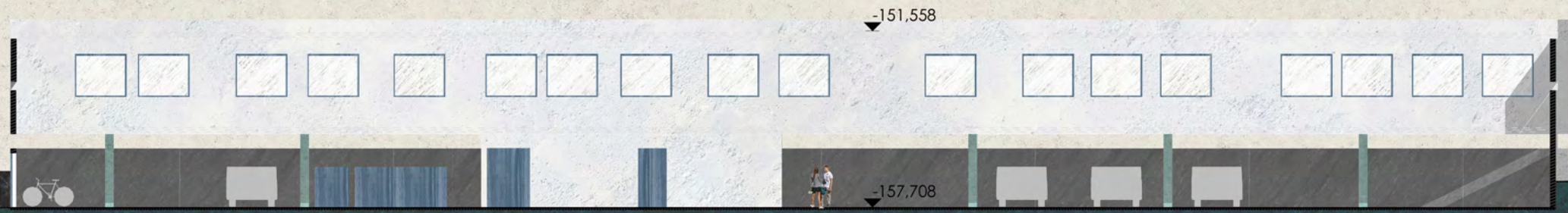
c metszet - 1:200



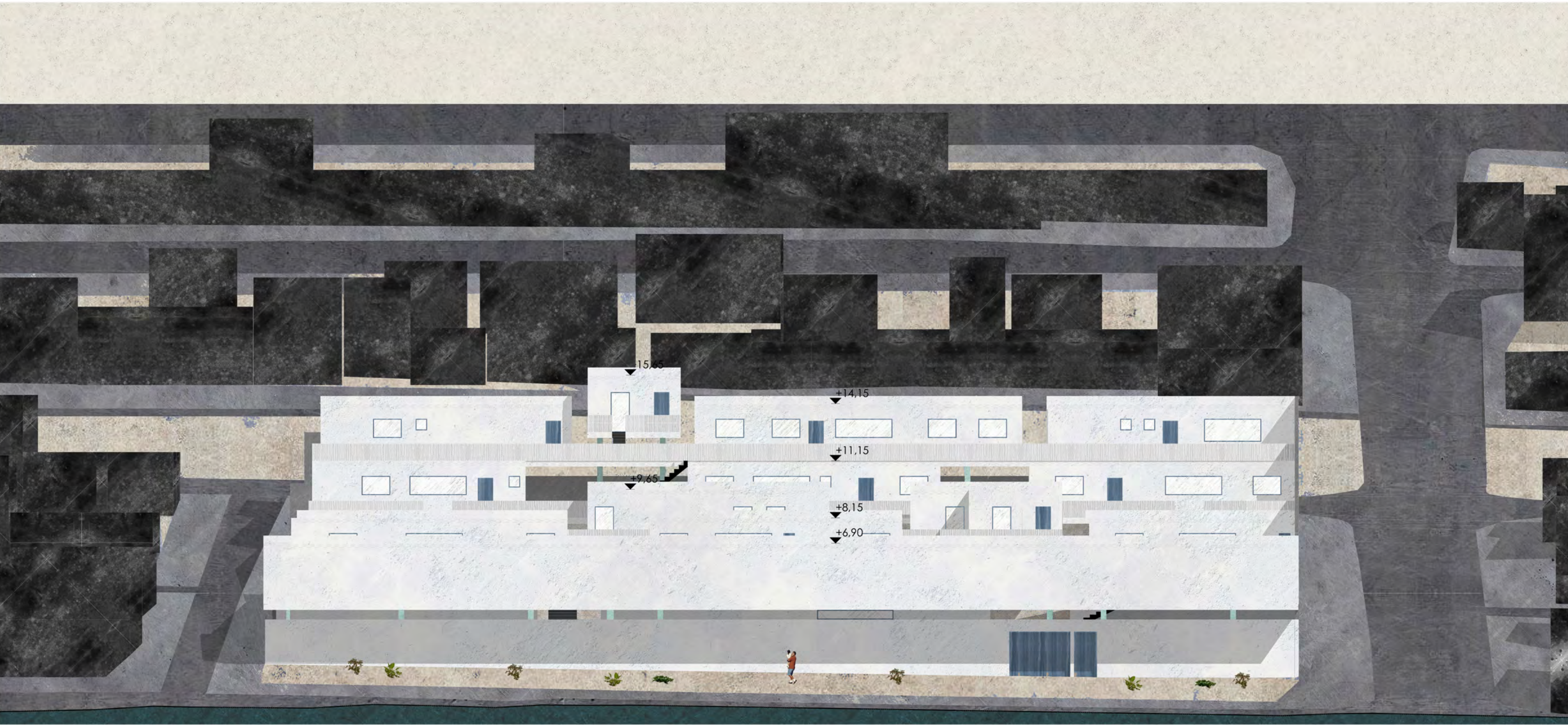


északi homlokzat - 1:200





keleti belső homlokzat - 1:200



nyugati homlokzat - 1:200

