



építészeti tervezés IV
Vági-Nagy műterem

SEPSI VANDA 20/21 II. FÉLÉVES TERVE

technológiai lehetőségek, innováció az építészetben - Boston (USA)

technológiai lehetőségek, innováció az építészetben - helyszín: Boston (USA)

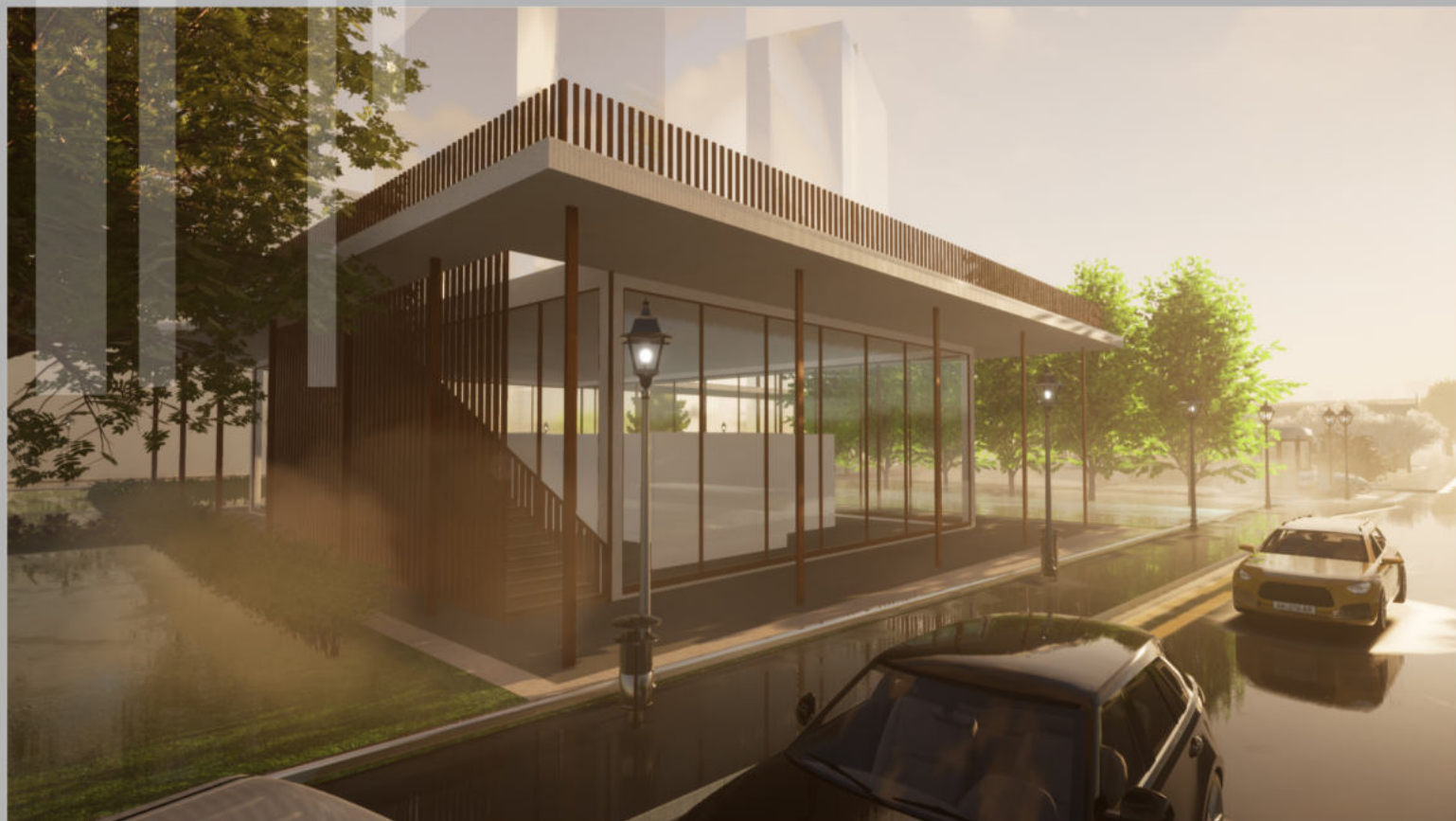
Zöld sziget

Boston. "Az Amerikai Egyesült Államok Massachusetts államának fővárosa, és 1630-as alapításával egyben a legrégebbi városok egyike is. Gazdasága a felsőoktatásra, kutatásra, egészségügyre, biztosításra és a biotechnológiára épül. A hatalmas metropolisz a technológia egyik legnagyobb központja, felhőkarcolói évtizedek óta meghatározzák a város látképét. Azonban, mint minden nagyvárosban, itt is rendkívül kis terület tudott zöld maradni, a város szürke rengetege mellett a lakók különös becsben tartanak minden apró zöld szigetet az egyre csak terjeszkedő, rohanó nagyvárosban.

Az általam választott helyszín Boston pénzügyi negyedében, egy forgalmas csomópont közelében fekszik. Az egyirányú utcákkal körülvett park négy szigete egymástól fizikailag és funkcionálisan is elkülönül, így a jelenlegi állapotában nem alkalmas arra, hogy a környéken dolgozók, idelátogatók, vagy itt élők kikapcsolódásukhoz teljeskörűen igénybevehessék. A kutatásomban ezt a problémát szerettem volna feloldani a park részeinek lombkorona szintjén való összekötésével, és egyes részei eltérő adottságainak kihasználásával.

453 Atlantic Ave
Boston, Massachusetts





Múzeum északi homlokzat

A négy részes park bankokkal, szállodákkal, előkelő üzletekkel, és nagyhatalmú cégek székhelyeinek ölelésében fekszik. A park bejárata mellett található a South Station pályaudvar, a metró lejárata, és a forgalmas 4-es busz megállóhelye. A park kialakításakor fontos tényező volt az itt nap, mint nap megforduló emberek életritmusa, a környező szolgáltatások, és a hiányzó funkciók összessége. Egy olyan parkot szerettem volna kialakítani, ami, bár a belváros egy forgalmas részén fekszik, mégis egyszerre biztosít pár percnyi, vagy akár több órányi kikapcsolódási lehetőséget az idelátogatóknak. A különböző terek és funkciók kialakításakor azonban az amúgy is kevés zöld térből a lehető legkevesebbet akartam elvenni, így fogalmazódott meg bennem a megemelt sétaútvonal ötlete, amely a zöldtetővel és pihenőterekkel kialakított épületek tetejét köti össze.

Pálmaház - kávézó



A nyugati irányból becsatlakozó Rose Kennedy Greenway híres az épületek oldalait díszítő gyönyörű, modern freskóiról, és az ezeket összekötő parkról, így kézenfekvő volt, hogy a kialakítandó területem is megjelenjen, illetve folytatódjon az itt jelenlévő értékek ápolása, továbbgondolása. A park szélső elhelyezkedésű szelele tehát egyfajta átvezetés a parkok között. Itt kapott helyett a Pálmaházi kávézó és üvegház, mely télen-nyáron különleges, ritka, és trópusi növények között várja látogatóit. Az épület keleti oldalán került elhelyezésre egy lépcső, mely a lombkoronaszinten lévő sétaút kezdeti, illetve végpontja.

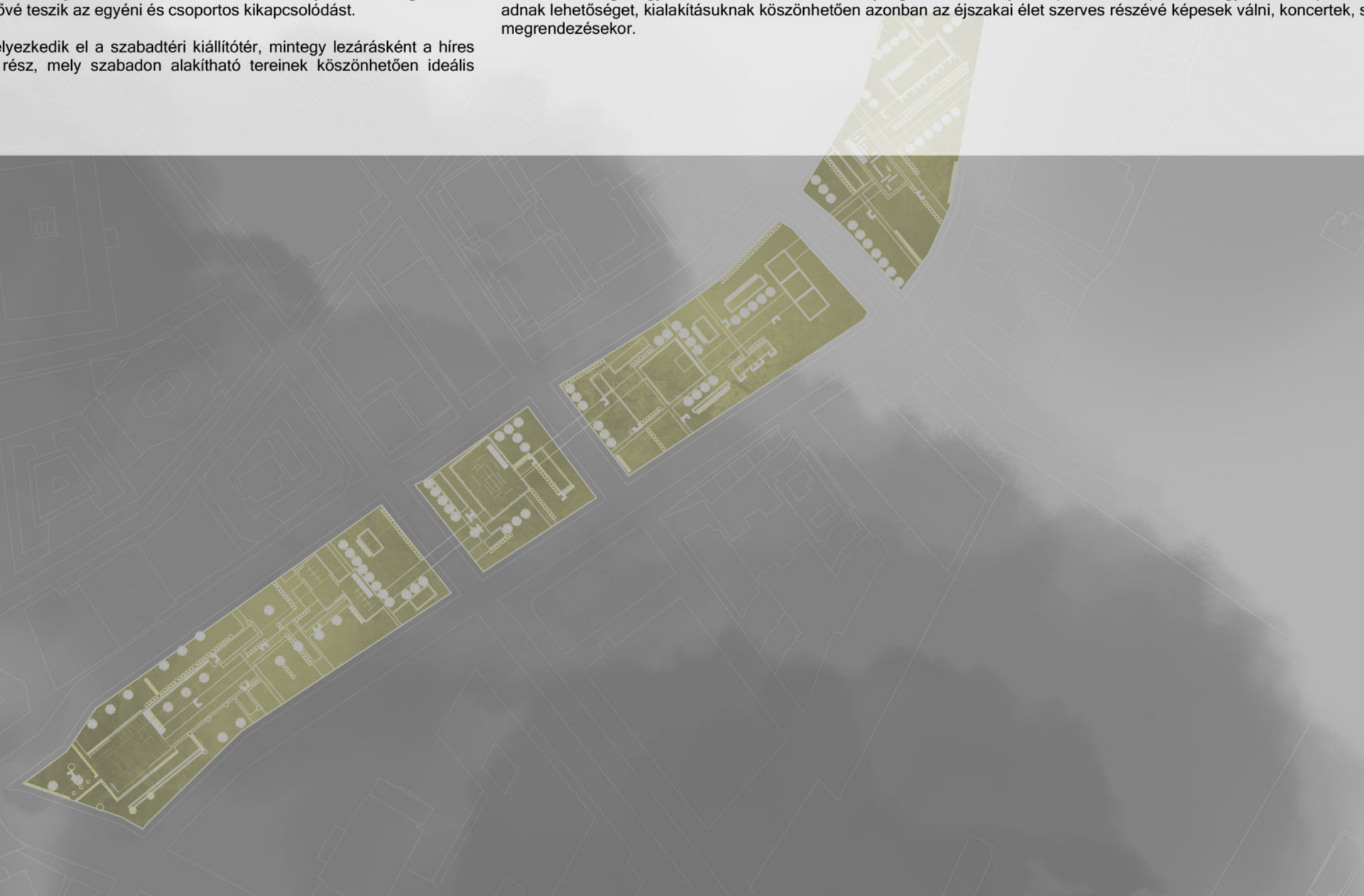
A sziget következő épülete a pihenőtér, amely egyaránt rendelkezik nyílt és zárt térrel, a Bostoni időjárásnak megfelelően sokoldalú használhatósággal. Az itt beépített társalgóboxok lehetővé teszik az egyéni és csoportos kikapcsolódást.

A park keleti, szélső percellája is hasonló funkciót kapott, itt helyezkedik el a szabadtéri kiállítótér, mintegy lezárásként a híres freskók nyújtotta vizuális sétának, illetve egy kávézó-étterem rész, mely szabadon alakítható tereinek köszönhetően ideális kulturális rendezvények lebonyolítására.

A két belső egység méretükből és elhelyezkedésükből adódóan hasonló funkcióval rendelkeznek.

Az egyik kapott helyett a Múzeum, mely a városrész központi szerepe miatt volt kiemelkedő fontosságú. A fiatal, feltörekvő művészek számára nincs is lényegesebb kérdés annál, hogy a művészetük a lehető legtöbb emberhez eljuttat-e. És ez a forgalmas csomópont épp erre a kérdésre nyújt egyértelmű is biztos választ, miközben egy modern, mégis zöld környezetbe simul be.

A harmadik sziget egyszerre köt össze két tevékenységet. Az itt elhelyezett pavilonok napközben egyéni és csoportos sportolásra adnak lehetőséget, kialakításuknak köszönhetően azonban az éjszakai élet szerves részévé képesek válni, koncertek, színdarabok megrendezésekor.



Étterem - kávézó



Jóga-pavilon



Múzeum



Szabadtéri kiállítótér



Pálmaház - kávézó

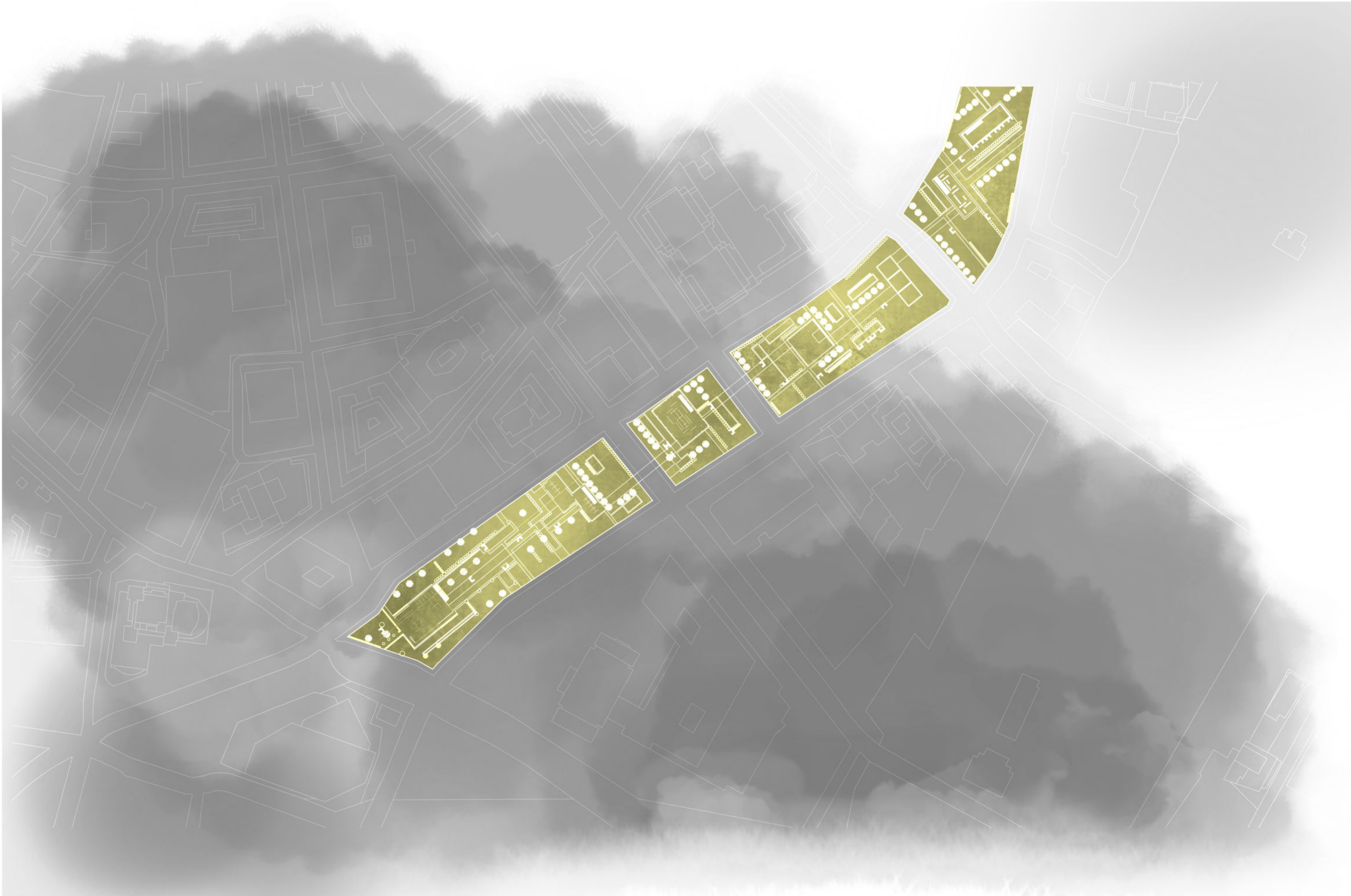


Szabadtéri színpad



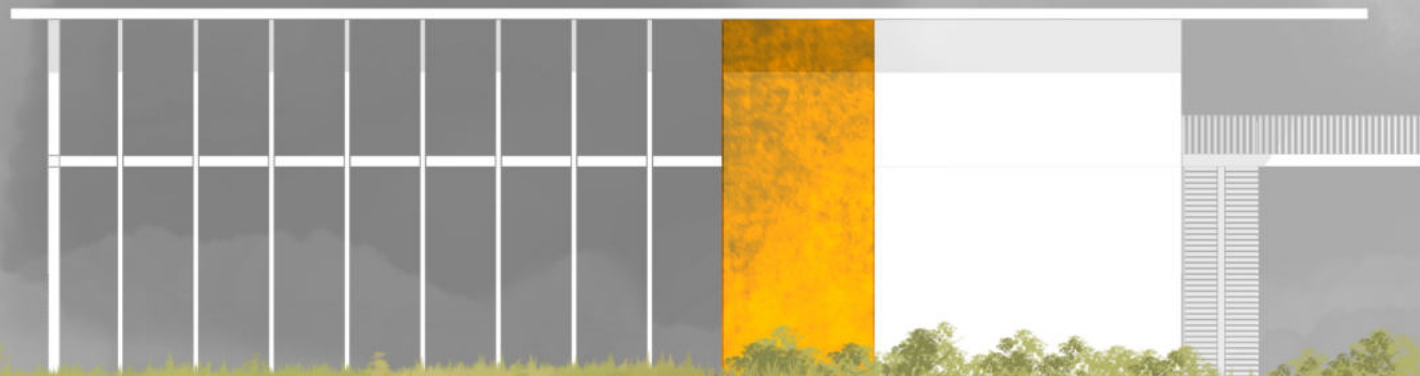
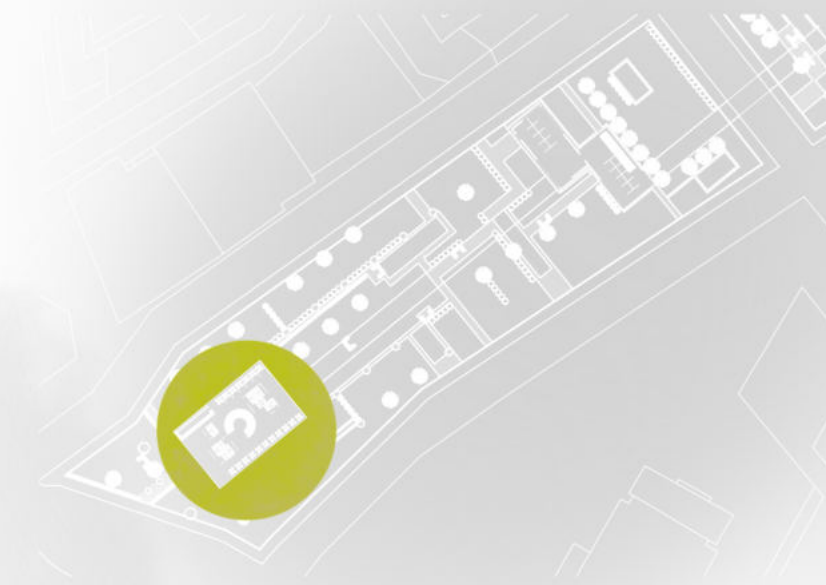
Pihenőkert



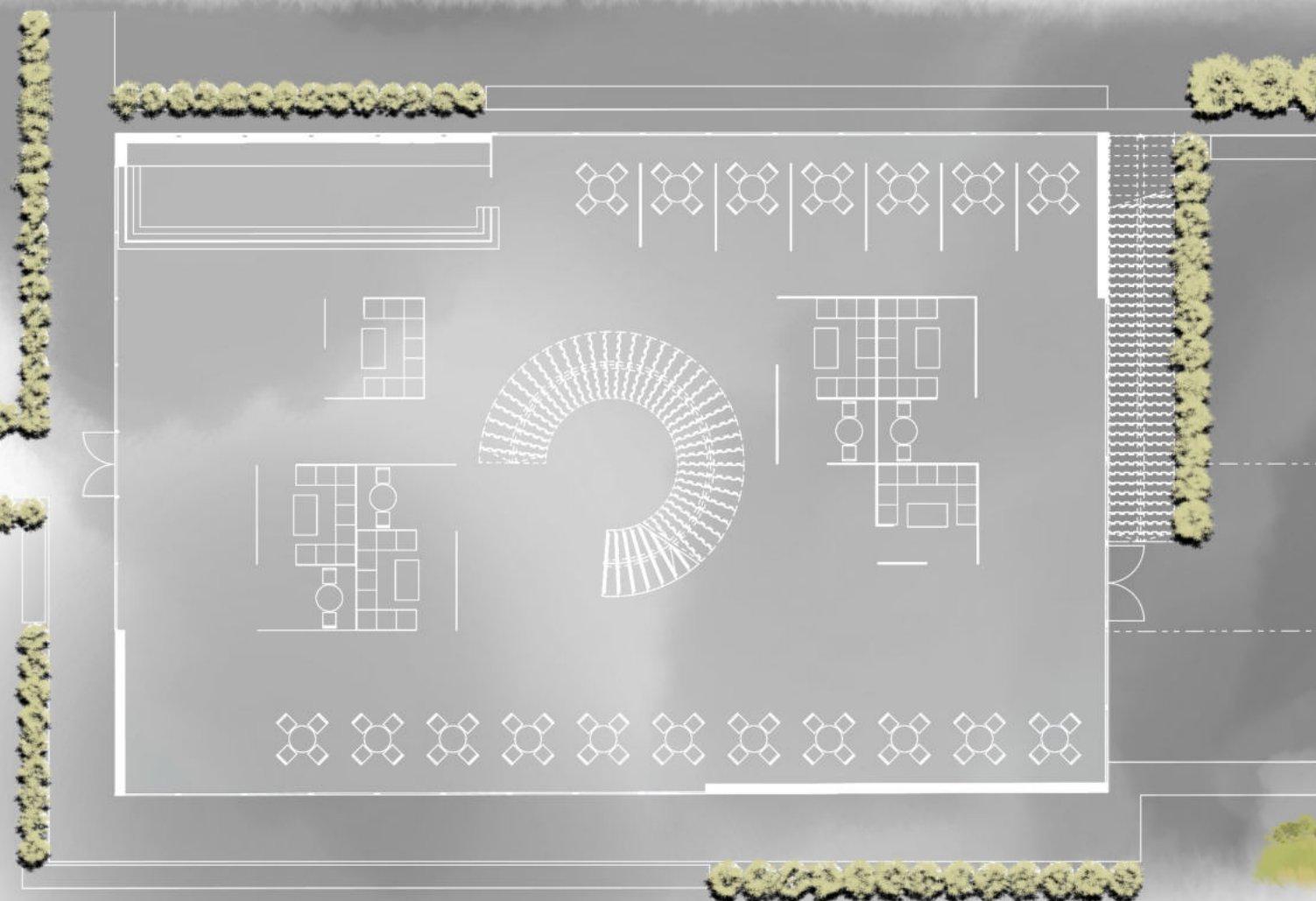




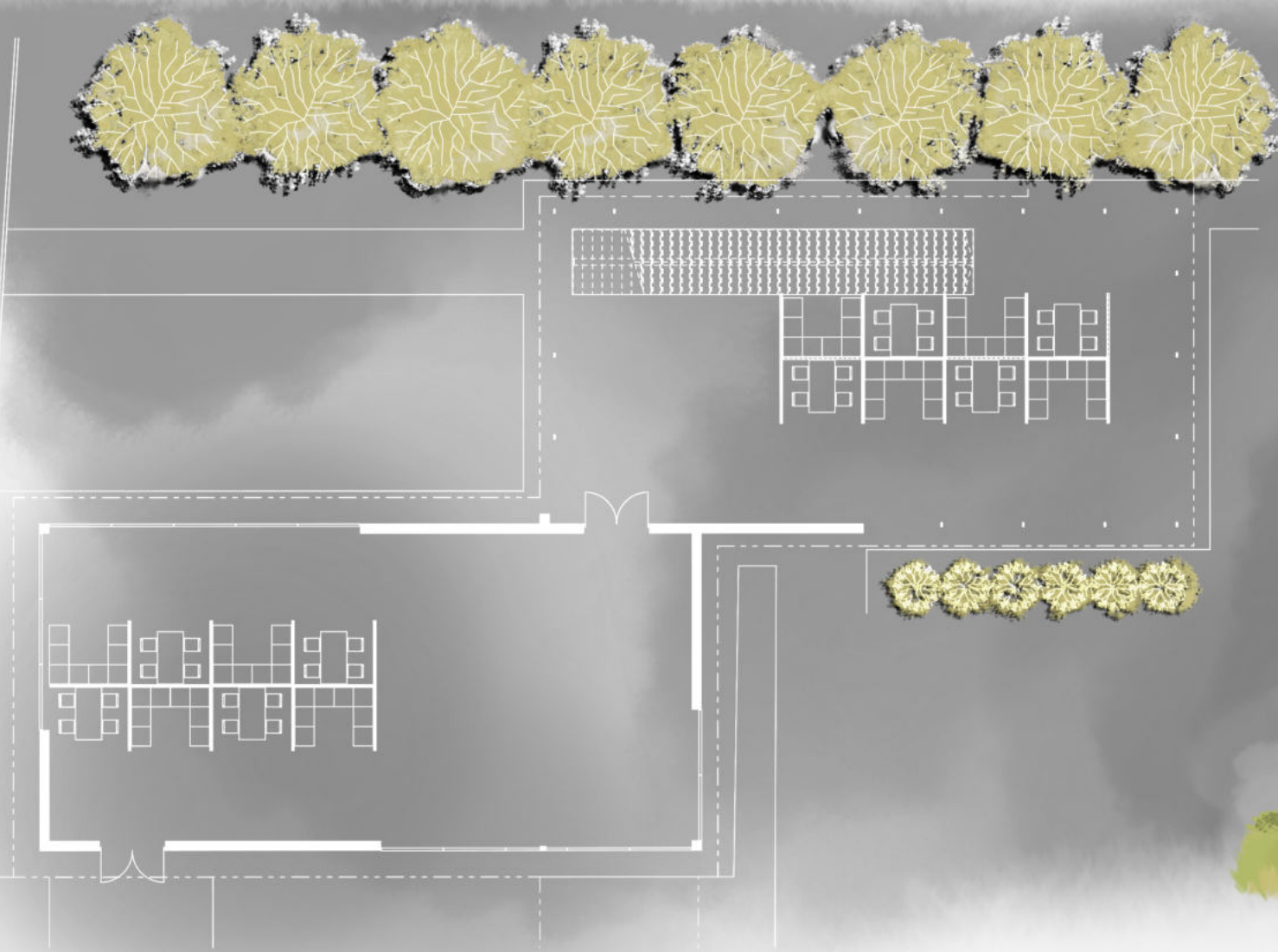
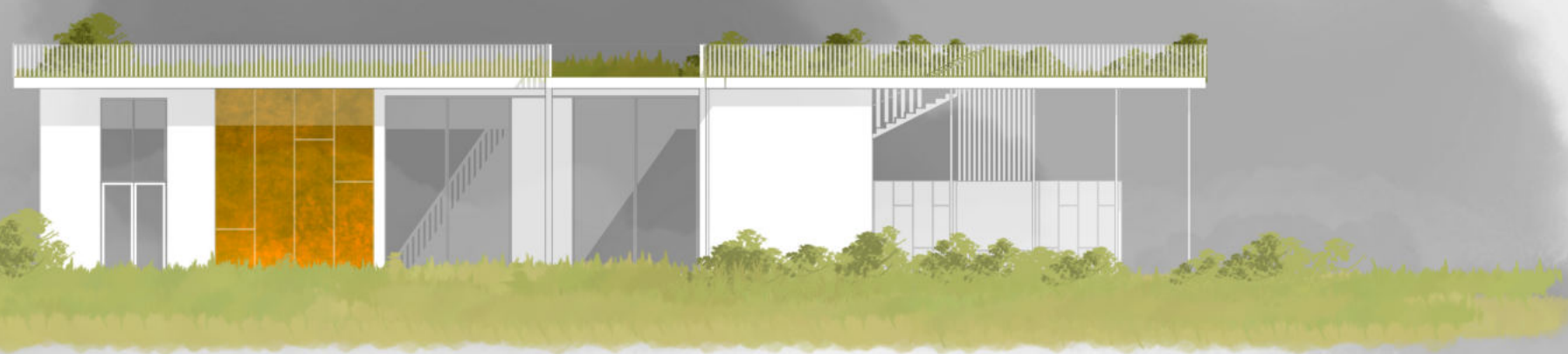
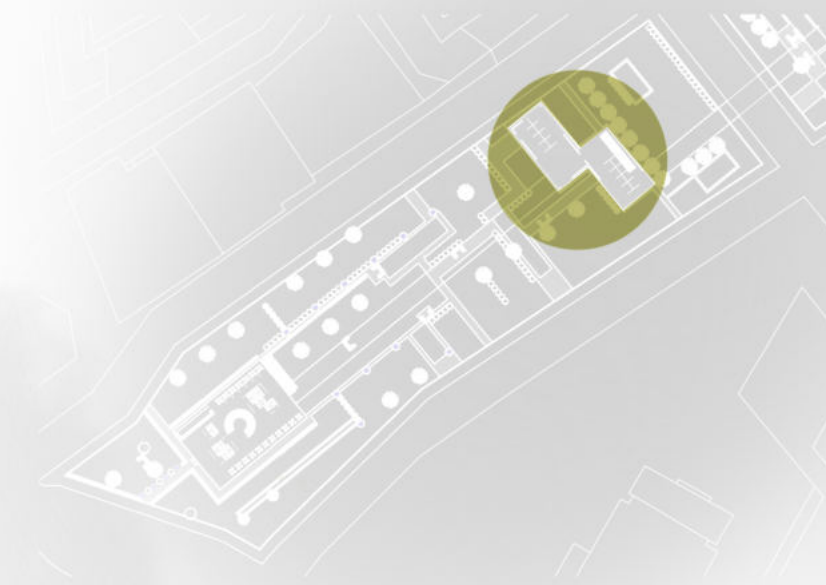
Pálmaház - kávézó



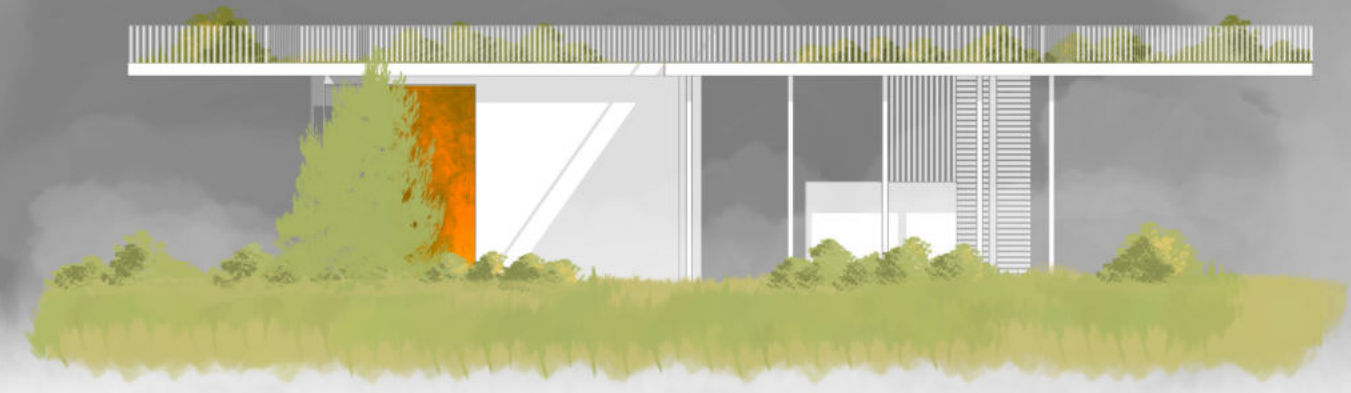
A park induló és végpontja. Az épület minden oldalán kiterjedt üvegfelülettel rendelkezik, ezzel a lehető legtöbb természetes fényt engedve az üvegházként funkcionáló épületbe, a változékony időjárású Boston üzleti negyedében. A falak között helyet kapott egy kávéház, ami a nyáron meleg, télen zord környezetben üde zöld pontként eleveníti meg a trópusi erdők hangulatát. A földszinten és az emeleten kialakított növényház mindig nyitva áll a parkba látogatók számára, és lehetőséget nyújt elfogyasztani egy kellemes délutánt a kávézó egész területén.
A keleti fal külső oldalán kapott helyett a lombkoronaszinten elhelyezett sétányra vezető lépcső, mely így lehetővé teszi, hogy a fenti sétány éjjel-nappal látogatható legyen mindenki számára, nyitvatartási időtől függetlenül.



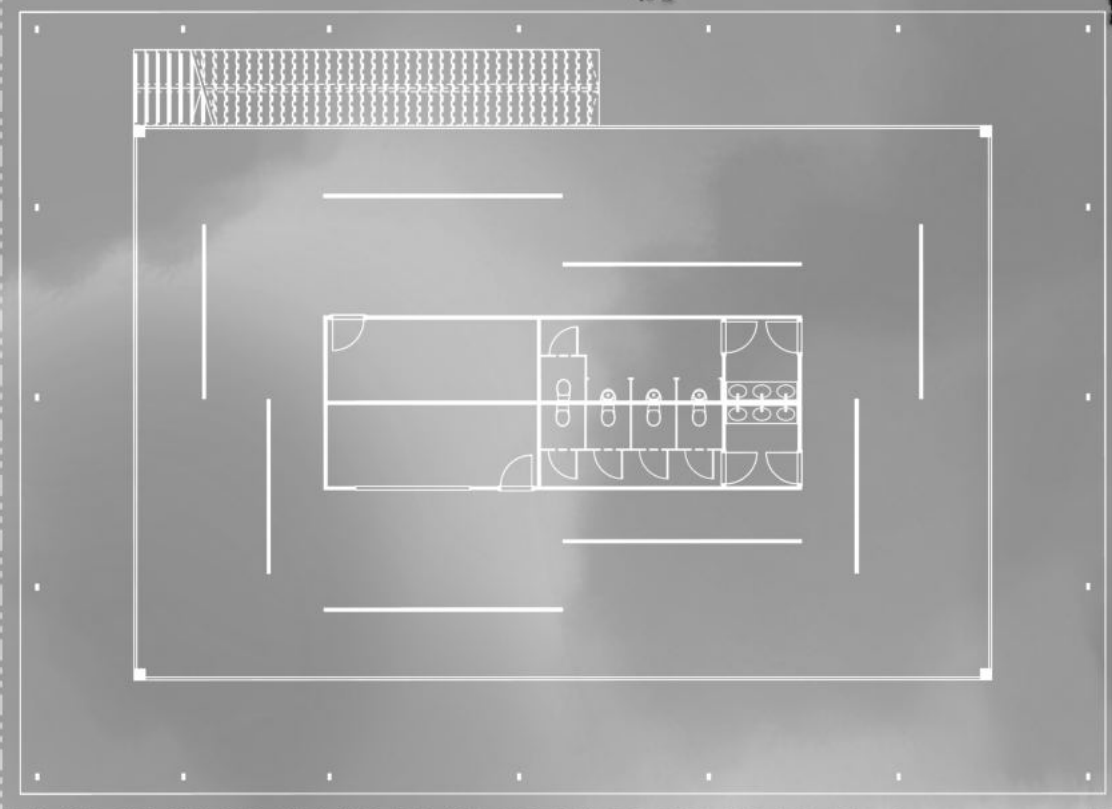
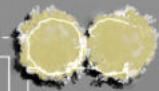
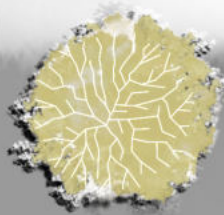
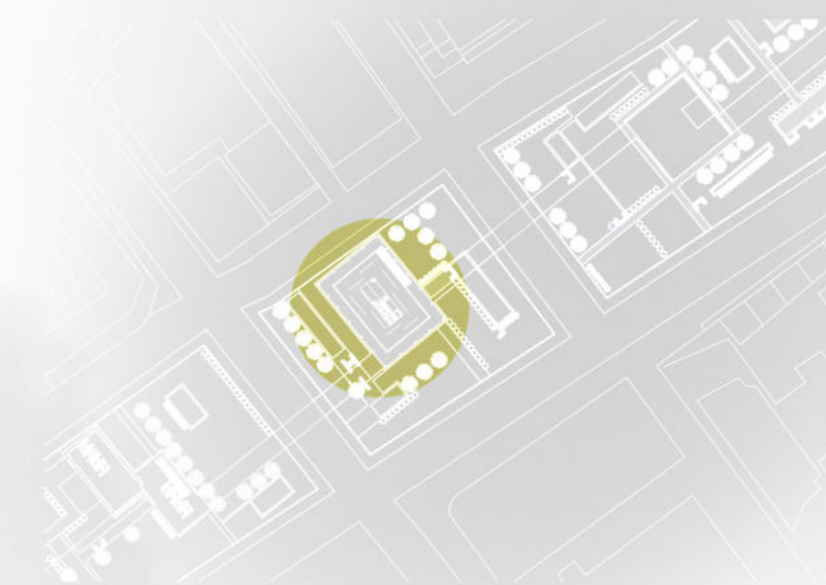
Pálmaház - kávézó



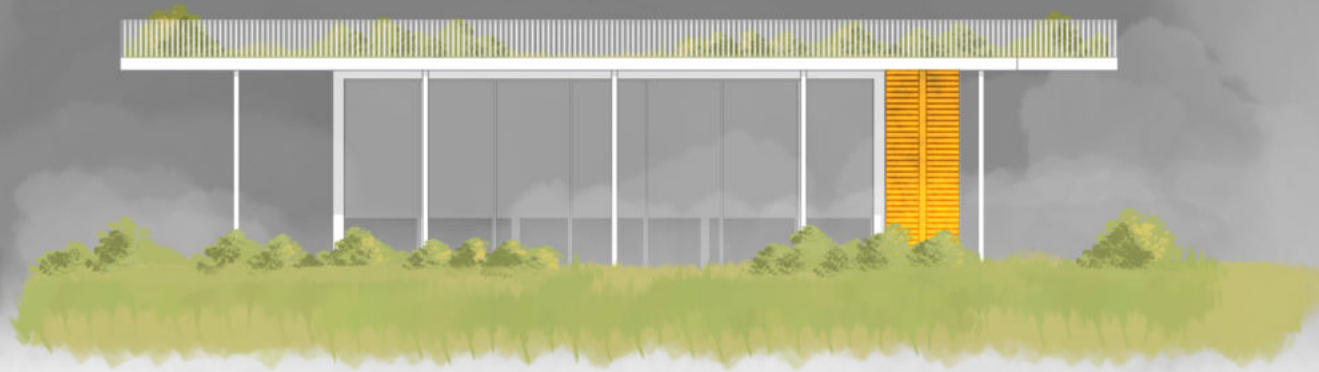
A park második állomása, mely egy nyitott és egy zárt pavilonból áll. A két épületben elhelyezésre került több, corten acél és zöldnövényfallyal burkolt szeparált box, mely lehetőséget nyújt a társas és az egyéni kikapcsolódásra.



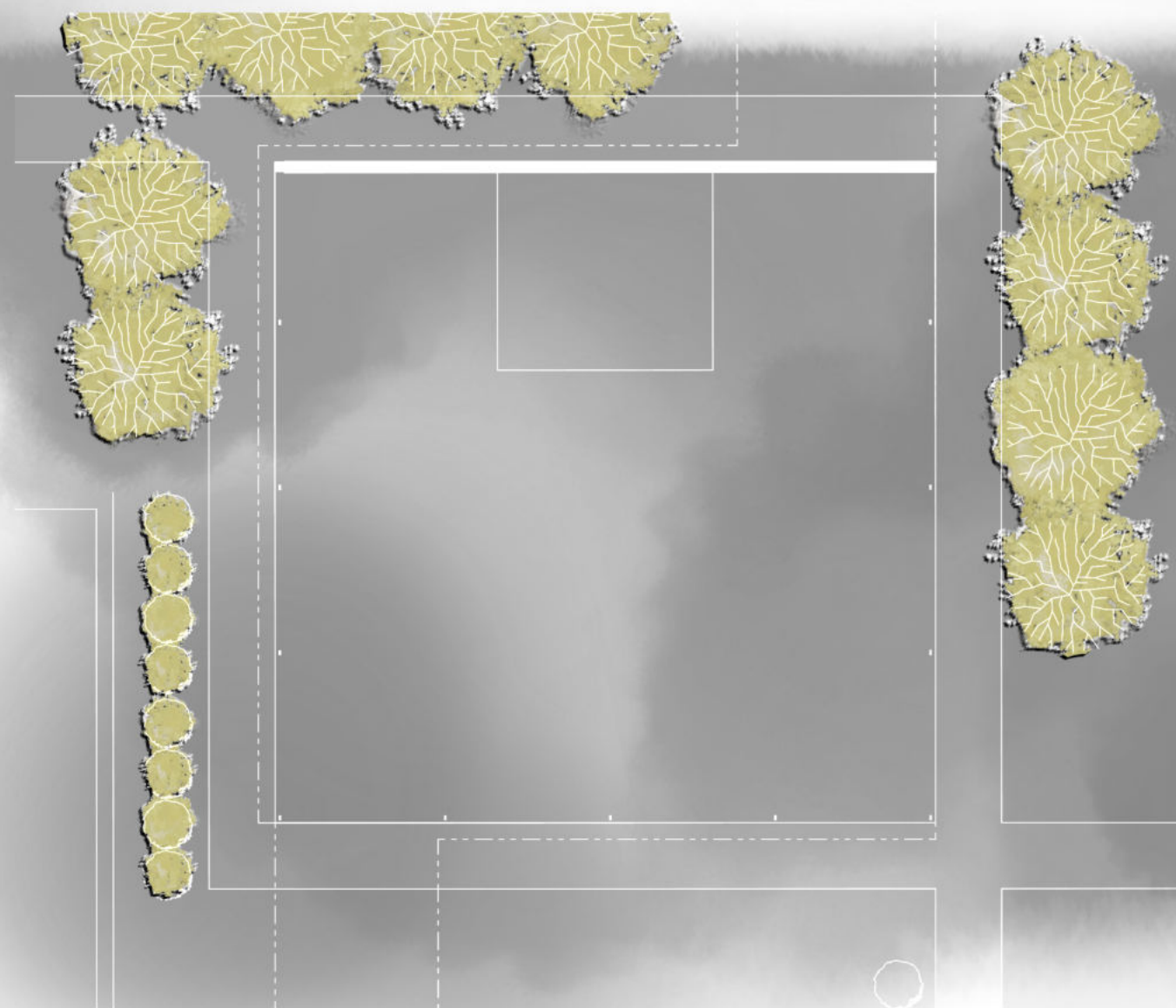
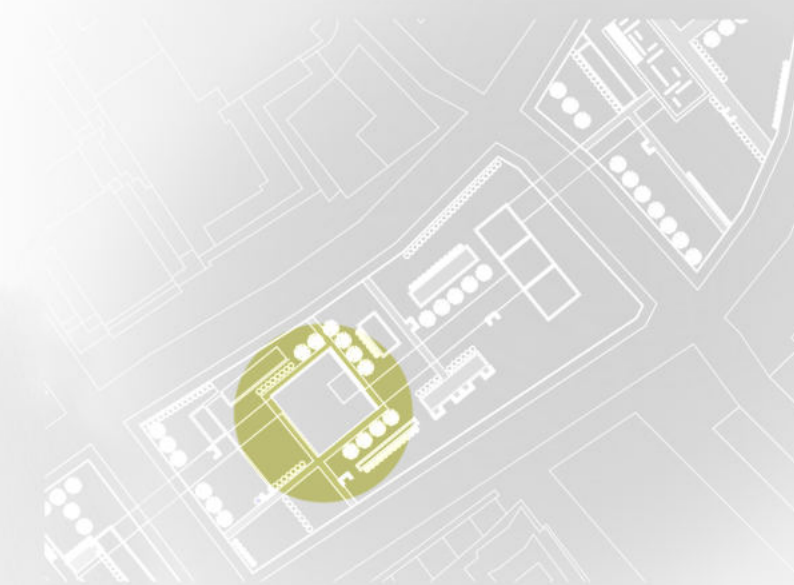
Múzeum



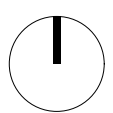
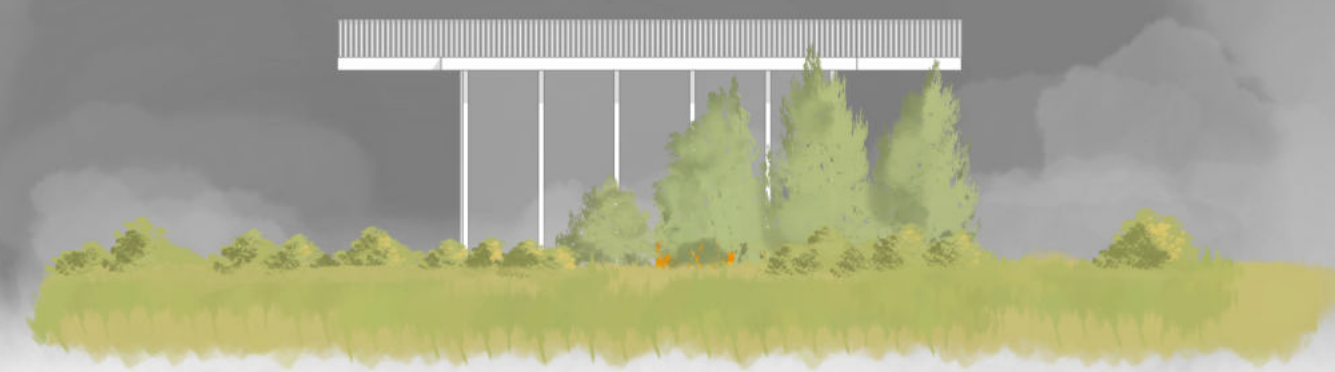
A park legkisebb egységén, magányosan kapott helyet a Múzeum, mely időszakos kiállításoknak ad otthont az év bármely napján. Körben üvegfelülettel rendelkezik, így az arrajárók bármikor kedvet kaphatnak az aktuális tárlat megtekintésére. Körben széles körfolyosós kialakítása lehetővé teszi, hogy tűző nap se vegyen le a kiállított műalkotások nyújtotta élvezetből.



Szabadtéri színpad



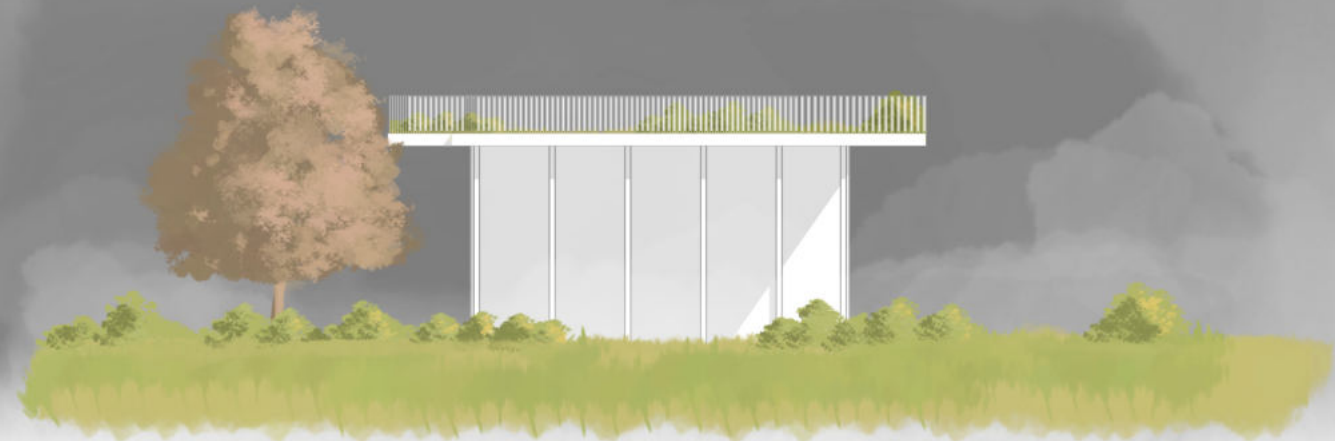
Az apró szabadtéri színpad kellemes légkört kínál zenei események és kisebb színdarabok lebonyolításához. A színpad hátoldalán található Corten acél borítás igazán egyedi, és mindig megújuló háttérrel biztosít az idelátogatóknak.



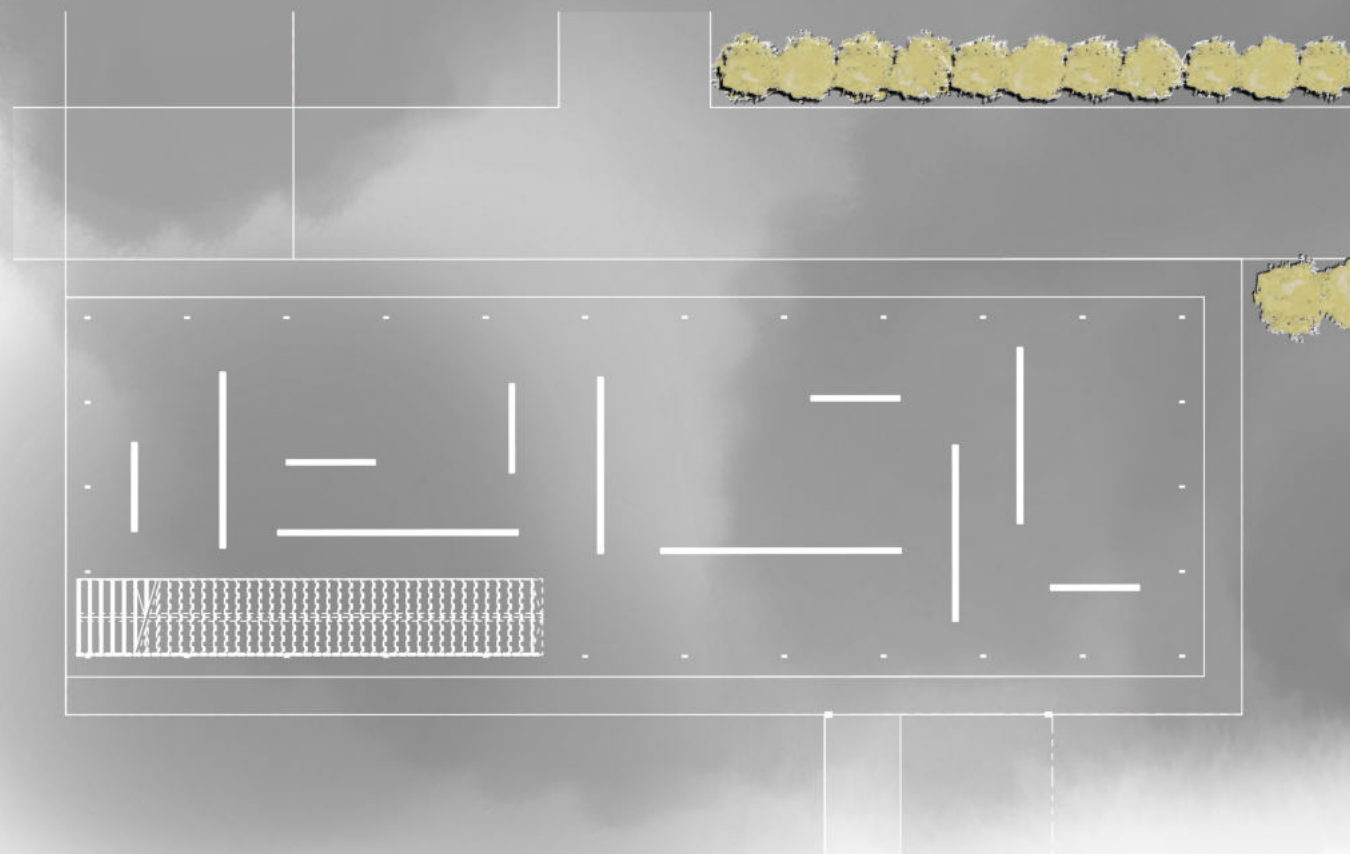
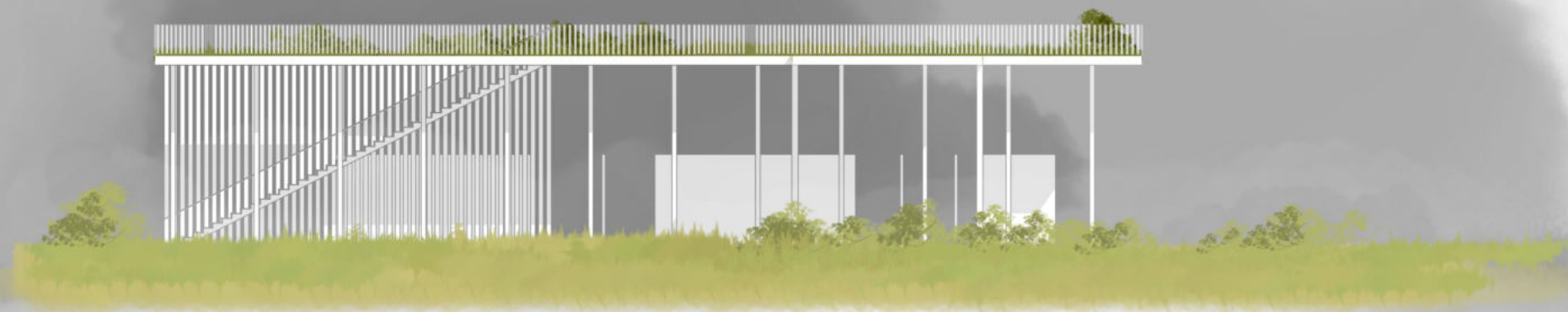
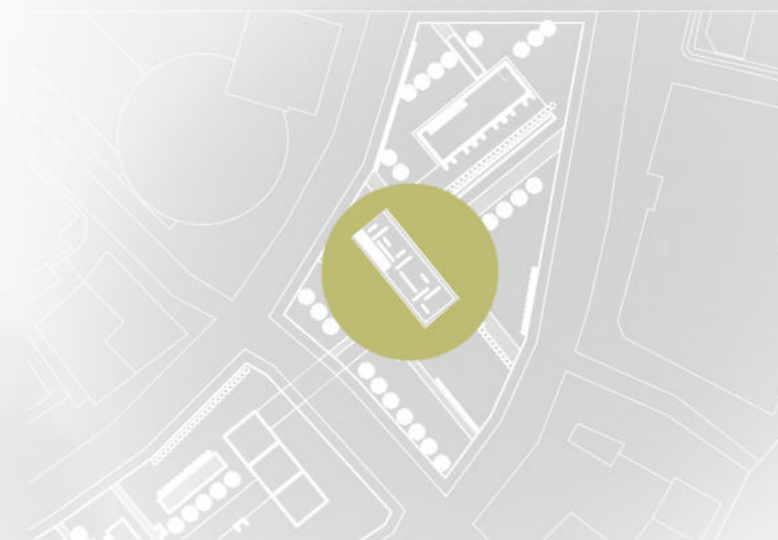
Jóga-pavilon



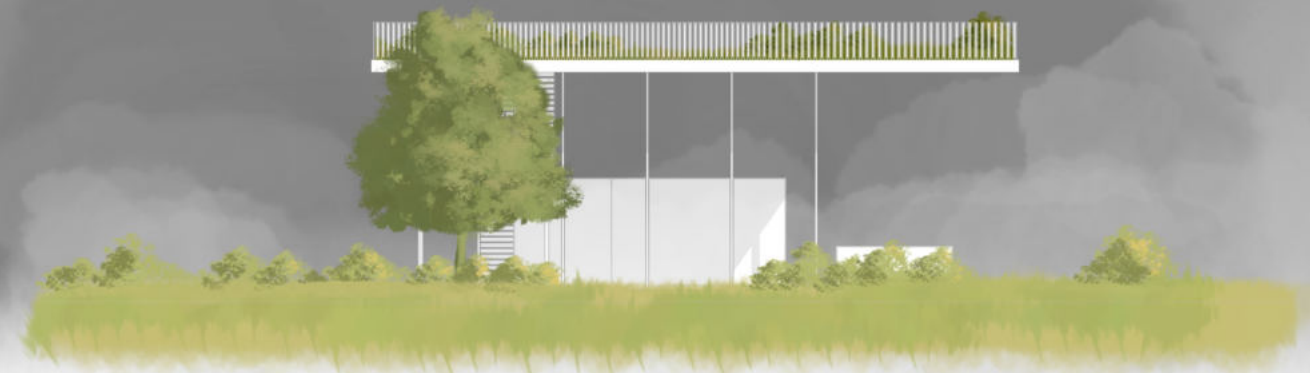
A három részre osztott pavilon fedett, de levegős teret biztosít egyéni, vagy csoportos testedzéshez. A karcsú oszlopoknak köszönhetően akár nagyobb létszámú edzésekre is megfelelő helyszín.



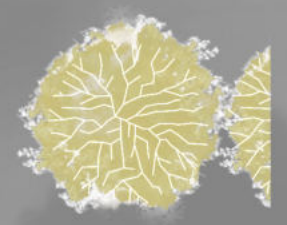
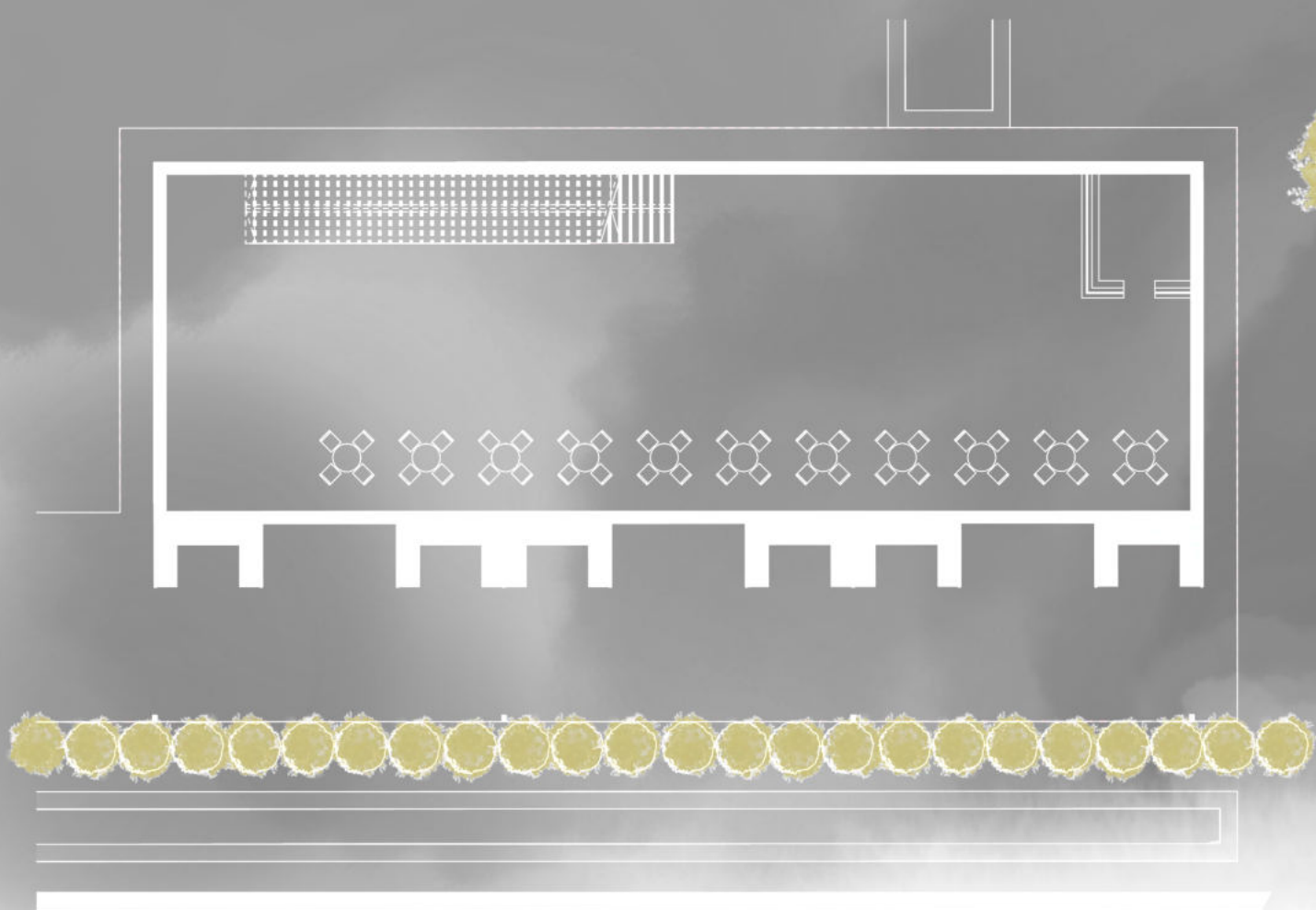
Szabadtéri kiállítótér



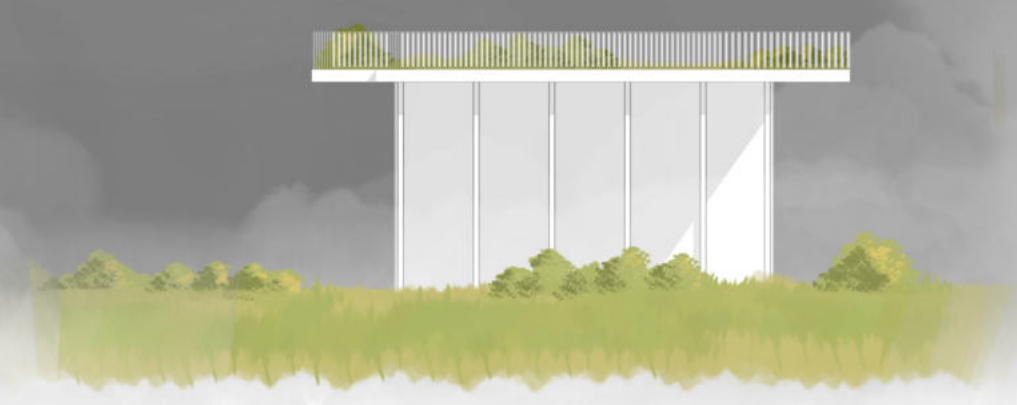
A pavilon nyitott, fedett, időszakos kiállításainak szabad látogathatósága egy újfajta tárlatélményt nyújt a spontaneitásával. A parkban sétálva bármikor megtekinthetik az adott időszakban kiállított alkotásokat.

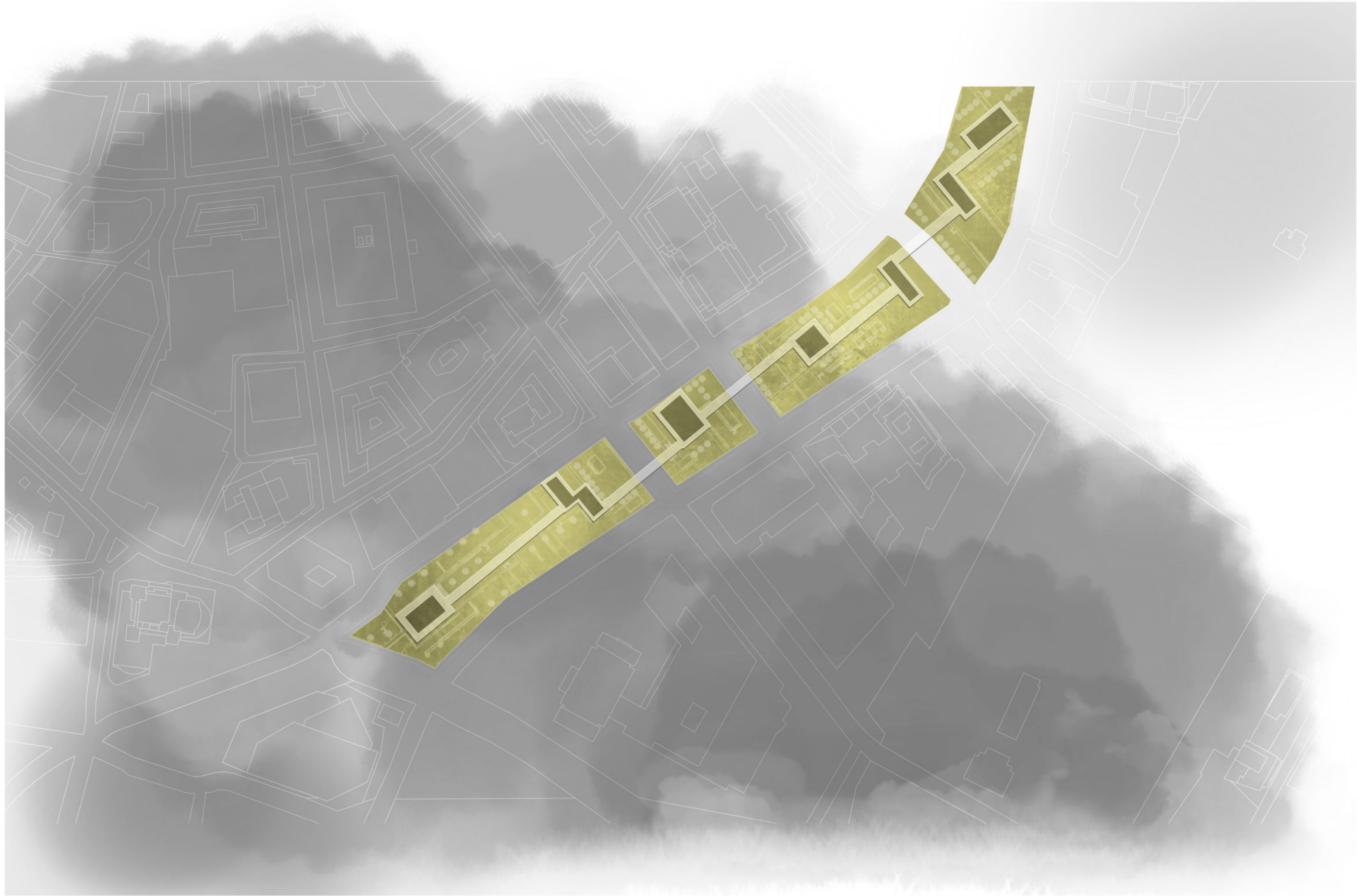


Étterem - kávézó

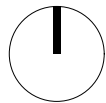


A park záróeleme, étterem és kávézó, a belső terek itt is gazdagon borítottak zöldnövényekkel, és a többi épülethez hasonlóan tágas belső térrel, és nagy üveg felületekkel rendelkezik. Hosszúkás elrendezésének köszönhetően workshopok, beszélgetős estek, előadások befogadótere.

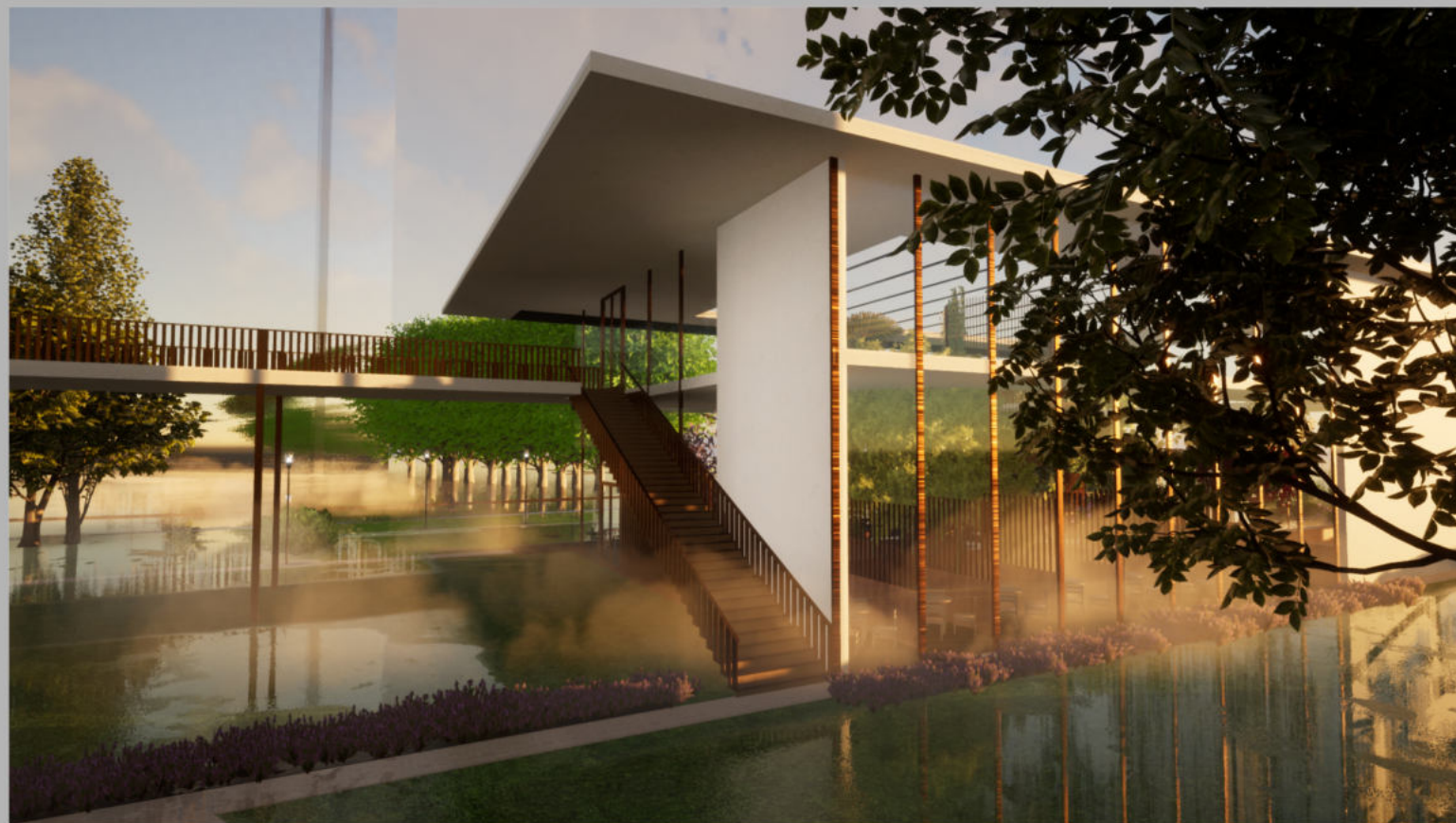




emeleti alaprajz - 1:100



Pálmaház - kávézó belső látvány

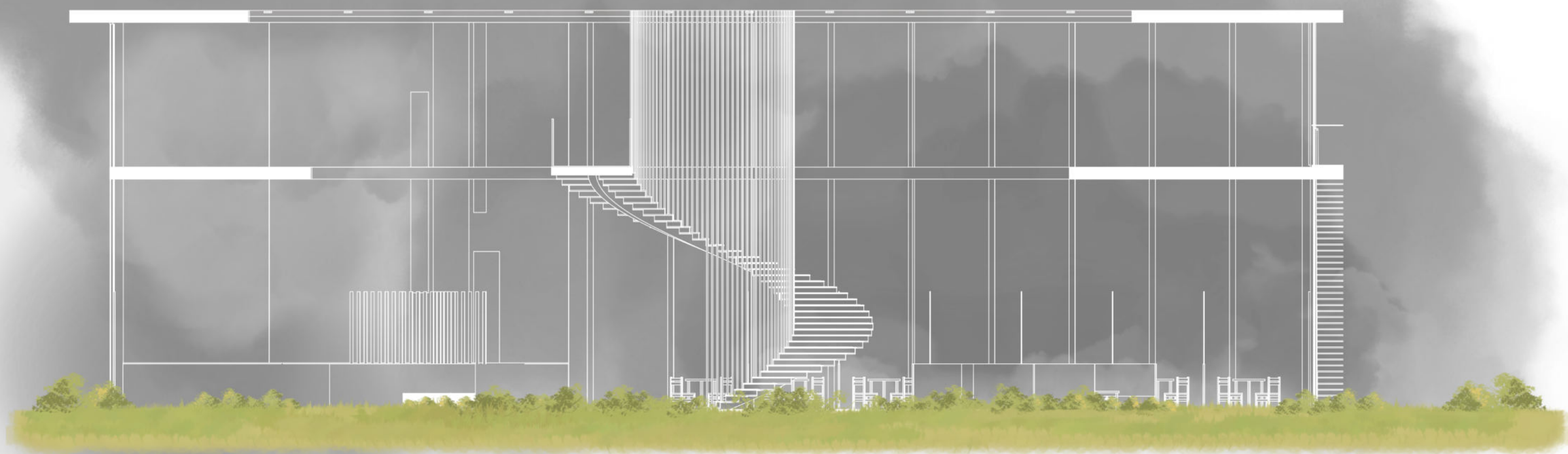
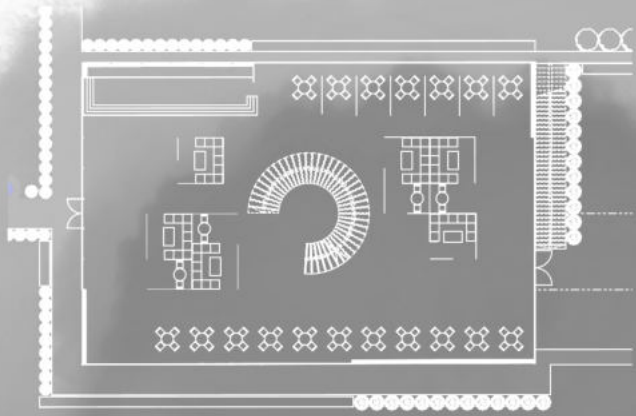


Pálmaház - kávézó

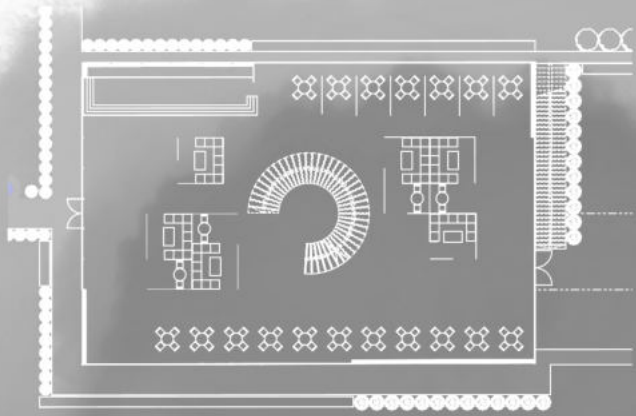
Múzeum



Jóga pavilon

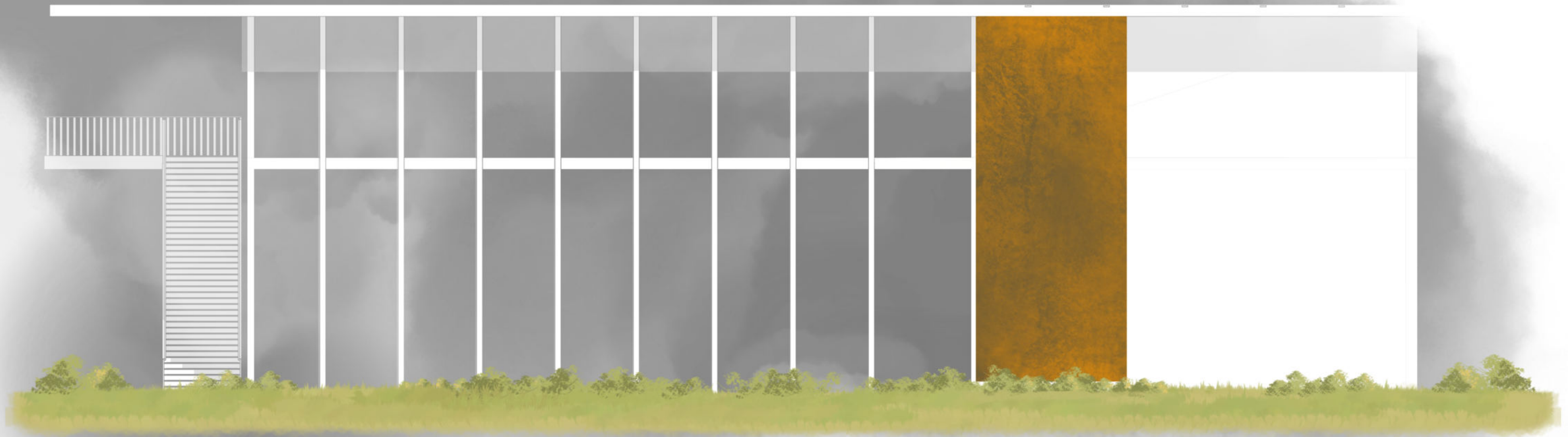
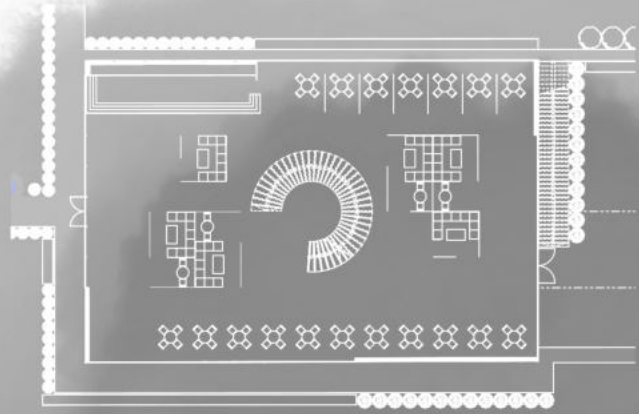


a metszet - 1:100

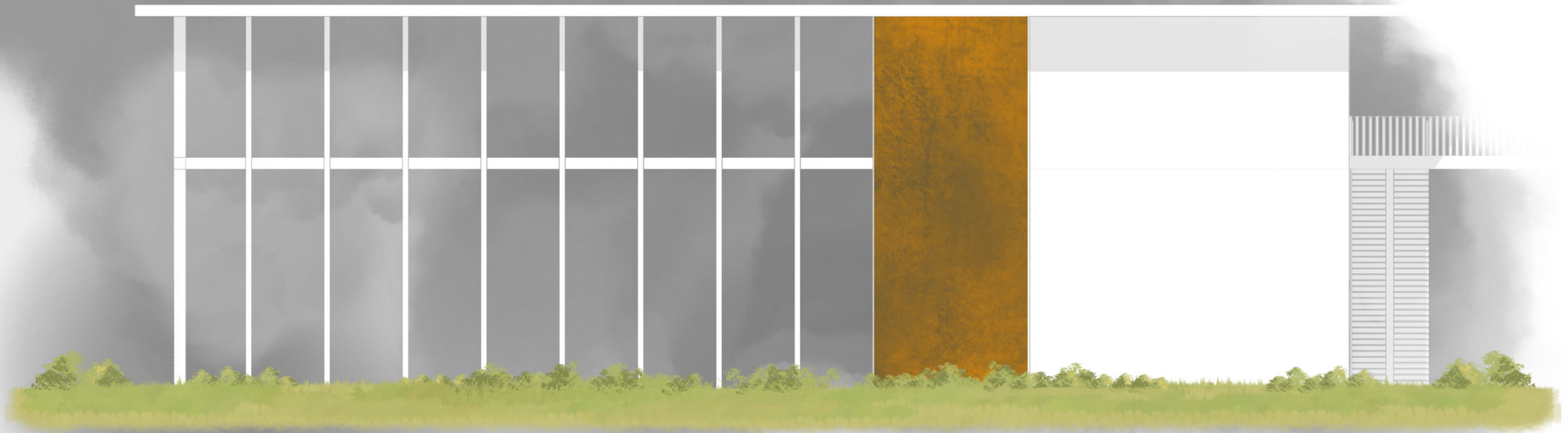
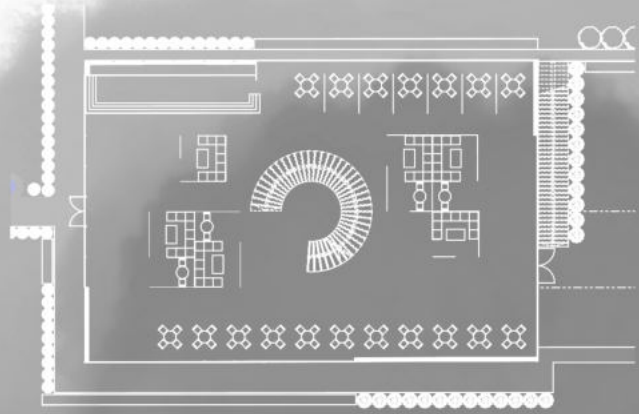


b metszet - 1:100

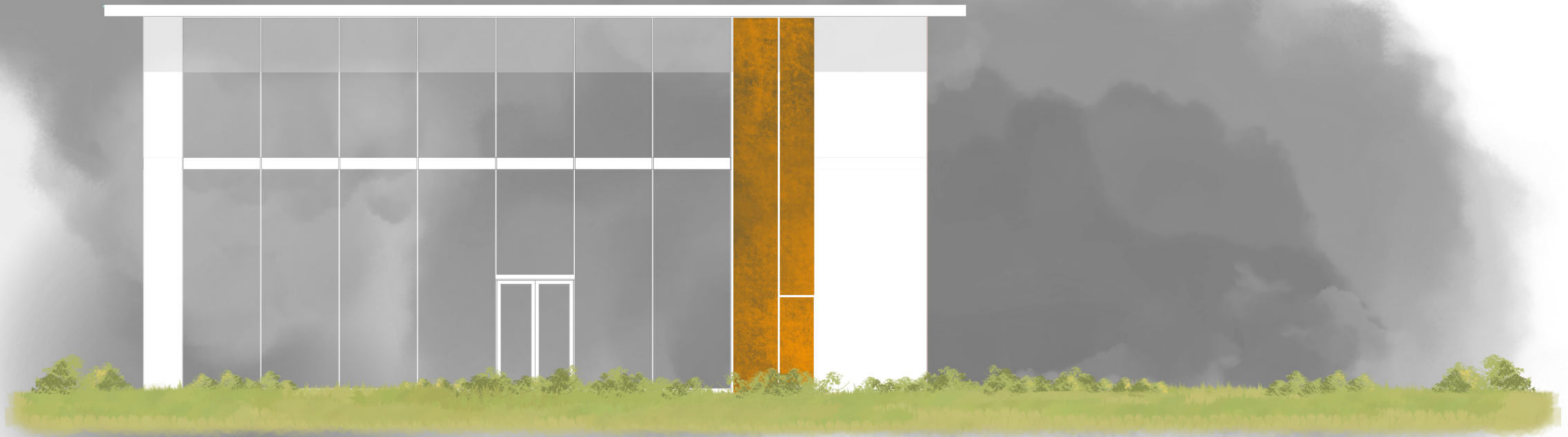
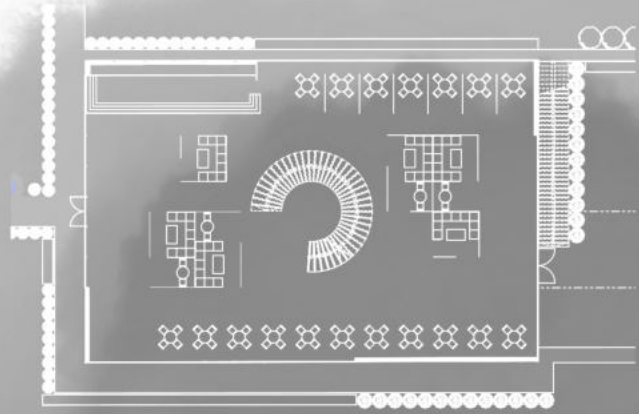




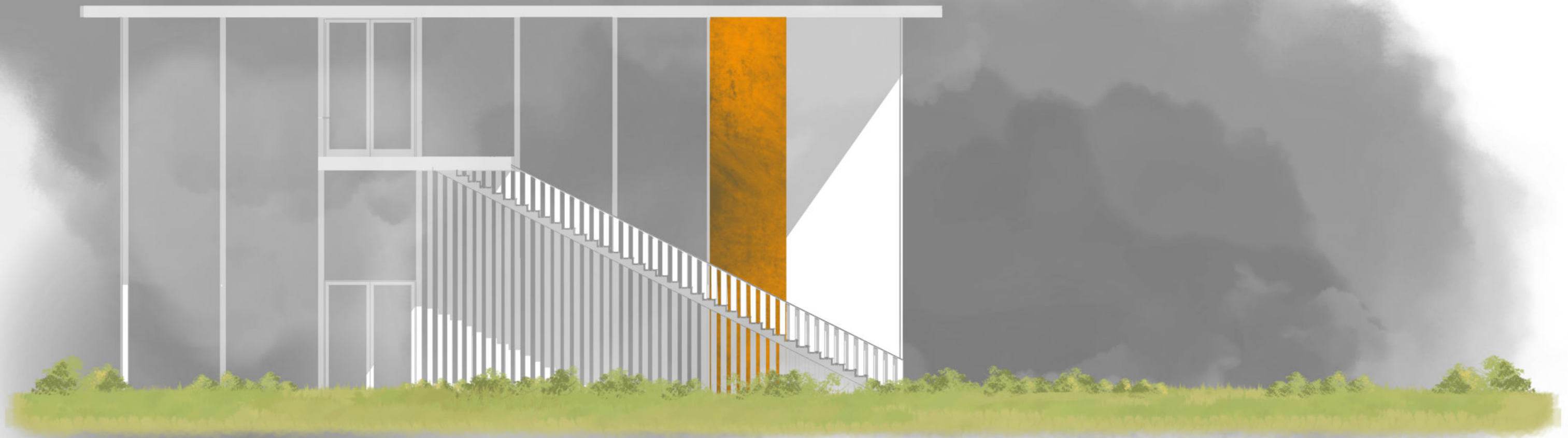
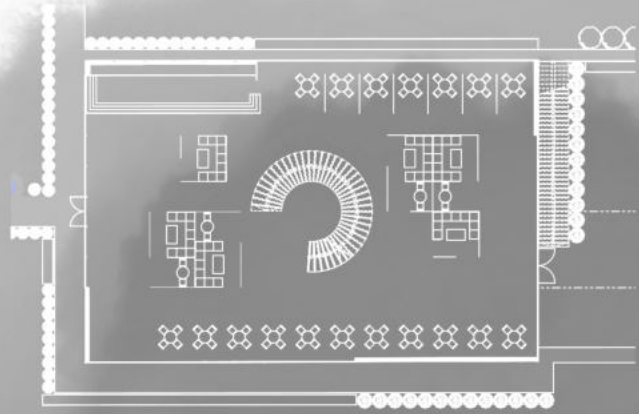
északi homlokzat - 1:200



déli homlokzat - 1:200



nyugati homlokzat - 1:200



keleti homlokzat - 1:200

Pálmaház - kávézó



Pálmaház - kávézó belső látvány

