

Dósa Nádor tér 3.

Építészeti tervezés II.  
KorhánMarcell

A tervezés során mindenféle vonal húzása előtt az elsődleges cél az volt, hogy megértsem ennek a városrésznek a működését, történelmi háttérét és városszervezését. Kutatásokat, cikkeket, történelmi dokumentumokat, városszervezési ajánlásokat néztem át és a döntéseimet ezek alapján hoztam.

## Dósa Nádor tér

A Dósa Nádor tér szerves része a mai Debrecen belvárosának. A Piac utca közelsége felkeltette a figyelmemet és ezek alapján kutatásokat végeztem, amiből kiderült, hogy ez Debrecen régmúlt történelmébe nyúlik vissza. Az egykori Debrecen három faluból képződött, majd később az egyutcás települések mintájára, egy főutcára - mai Piac utcára - kezdte el szervezni önmagát. Az akkori mezőváros főleg kereskedelemről élt, hiszen kereskedelmi utak gócpontjába szerveződött. A város jövedelme tehát nagyan a vásártartásokból származott. Debrecen fejlődése során kiterjesztette ezeket a vásárokat más utcákra is, így kapott helyett további két vásárutca.

*„Az első ismert, már korábbi viszonyokat szentesítő debreceni vásárszabadalom 1405-ből, Zsigmondtól származik. A város gazdasági jelentőségére, erőteljes fejlődésére mutat, hogy már két évvel később, 1407-ben újabb vásártartási jogot kapott. De talán még e két, egymást gyorsan követő vásárszabadalomnál is jobban mutatja Debrecen erőteljes gazdasági fejlődését az, hogy 1466-ban Szilágyi Erzsébet, Debrecen akkori földesura, érdekes vásárszabadalmat szerzett a városnak. Azaz nem is a város egészének, hanem csak a Mester utcának, ami a kiváltság értelmében évente egyszer, január 10-én, tizenöt napos vásárt tarthatott. A különös vásárszabadalom jelentőségét csak fokozta, hogy már a következő évben, 1467-ben, egy másik, hasonló vásárszabadalmat kapott a város, jobban mondva ismét egy része, ezúttal az akkori Homok utca (a mai Csapó utca). Ez a rendkívüli vásárszabadalom azt jelentette, hogy Debrecenben egyszerre három vásár is volt. Az első az eredeti, a régi vásár volt, a település központjává váló Piac utcán, a második a Mester utcán, a harmadik pedig a Homok utcán”*

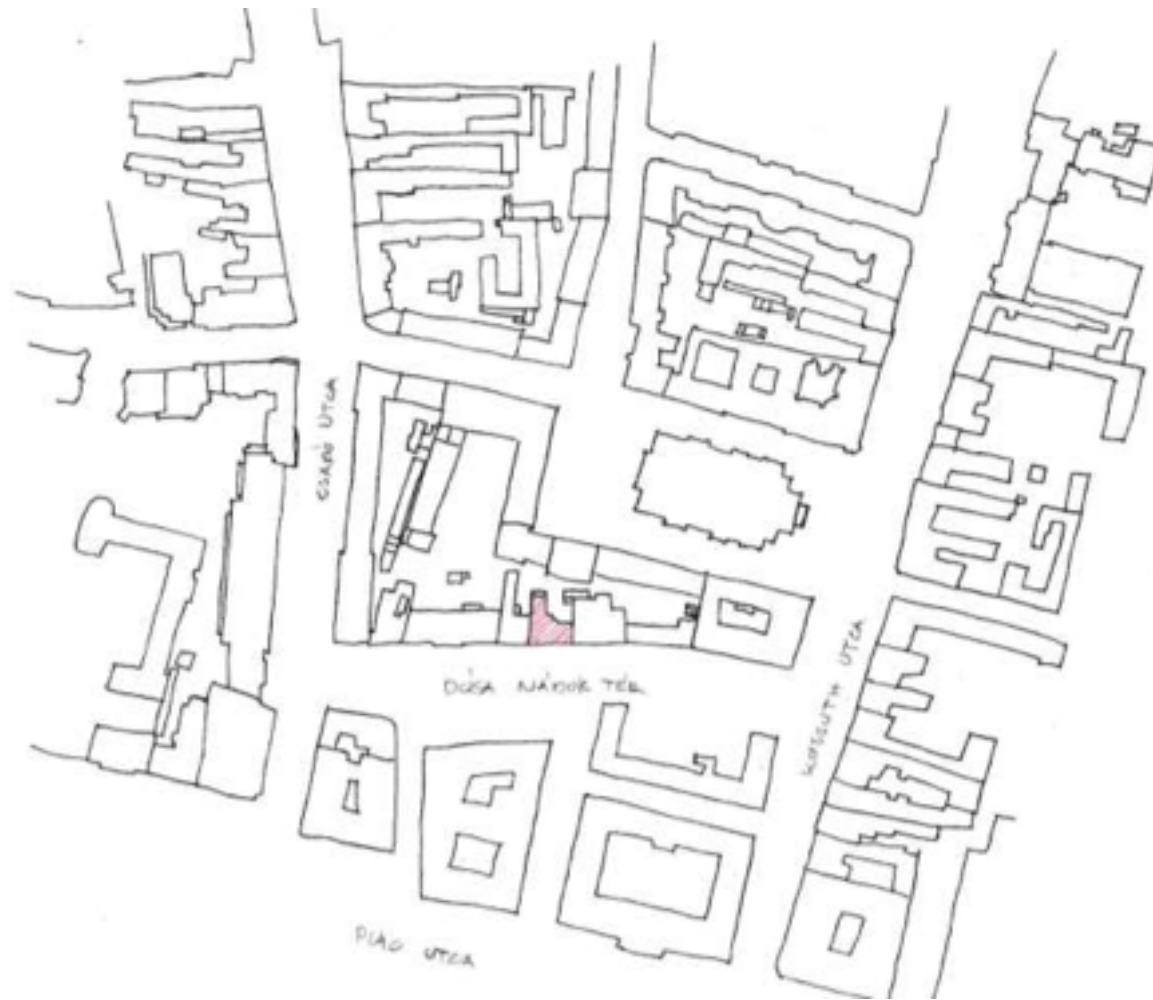
Forrás: <https://www.arcanum.hu/hu/online-kiadvanyok/MagyarNeprajz>







A tér mai Csapó utca (akkor még Homoki utca) és Piac utca találkozásánál lett kialakítva, a ma is megtalálható városházához közel.



A tervfeladatom lényege, hogy ebből a számomra érdekes metsződésből kiindulva, ismét szervesen hozzárendeljem a Dósa Nádor teret a vásári életbe. A feladatban a településszervezéssel nem foglalkoztam, hiszen nem ez a feladat, de úgy gondolom ez nagyban determinálja az épületem kialakítását és lényegét.

A választott személy(ek), egy család, ahol a szülőknek kerámiastúdiójuk van az alsó szinteken, illetve az utcára néző tértraktusokban üzlet és kiállítóhelyiség, míg fent a lakótér. Ezzel azt a kézművességet és vásárléletet szeretném visszahozni a város életébe, amely esetleg el tudná kezdeni a további, lényegében hasonló épületek kialakítását.

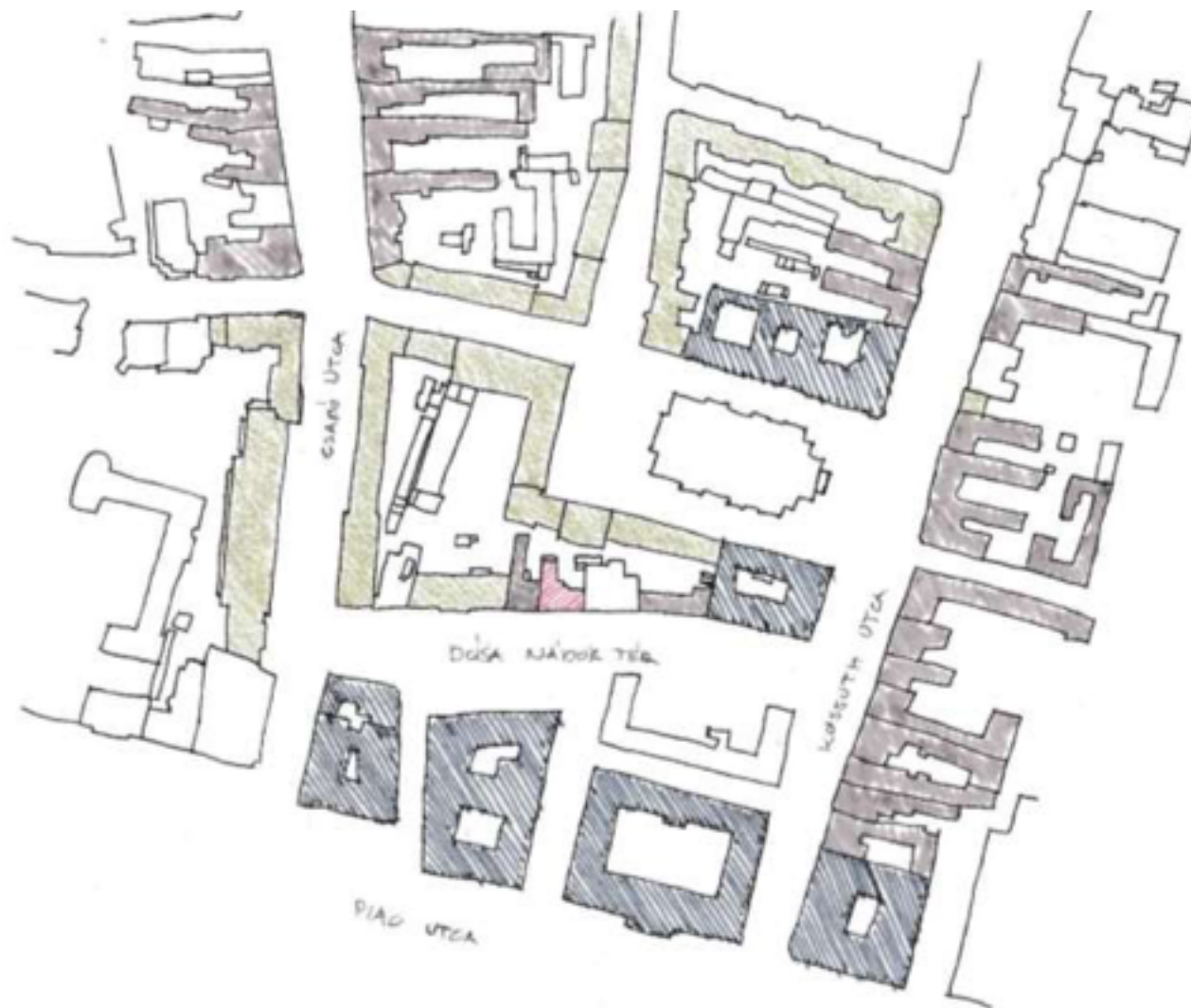
A helyszínrajzot figyelve azt vettem észre hogy alapvetőleg 3+1 típusú épület van jelen.

Az elsőt zölddel jelöltem, amelyek jellemzően utcafrontokra állnak és úgy próbálják magukban foglalni a közöttük lévő udvarokat.

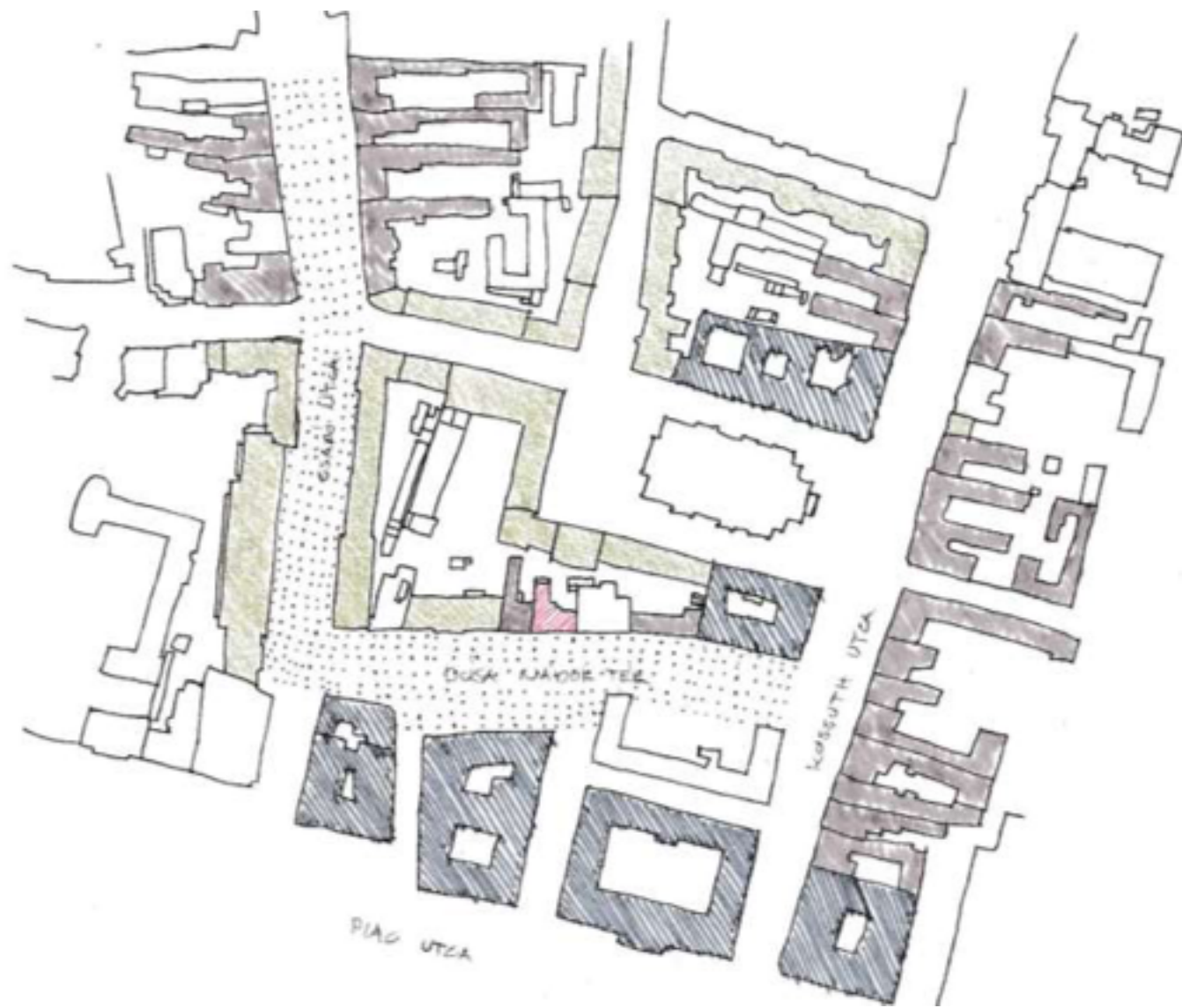
A második a nagyvárosi térszervezésből eredeztethető belső udvaros átriumos elrendezés, ezt szürkével jelöltem.

A harmadik, amely pedig a mi épületünk is, az L alakú, a mögöttük lévő kertbe benyúló épülettípusok.

Utolsónak pedig a +1, ami valamilyen más jellegű középület (pl Csonkai Színház), vagy nem teljesen egyértelmű típus. (sarokházak, udvarokra épült házak stb..)







# A ház jellege

Az átervezendő épület kutatások és felmérések alapján kiderült, hogy valószínűleg egy tipikus alföldi parasztházból indult, majd az idő telésével különböző rétegek kerültek rá és elkezdett egy polgári formát felvenni, így megépült az utcafronti része, majd később rá az új emelet. Ebből arra következtettem, hogy talán ezért nem található konkrét lépcső a házban, csak a csatlakozó toldalék csigalépcső.

A feladatban építészetiileg azt próbáltam elérni, hogy visszanyerjem a „polgári cívis parasztház” réteget, amely valószínűleg szervesen kapcsolódhatott az egykori város életébe. Ezeket tiszteletben tartva, azonban mégis a mostani kort definiáló felfogással szeretném átervezni az épületet. Fontos szempont az őszinteség, a hagyomány és ennek tiszteletbentartása.

Habár ez nem az eredeti épület, mégis felfedezhető benne nagyon sok hasonlóság az áttervezendő épülettel, akár homlokzati kialakításban, akár a nyílások kiosztásában és szerkezetében. Úgy feltételezem, valami hasonlóból indulhatott a miénk is.





# Előképek

Előképek kapcsán fontos megjegyezni, hogy engem a saját szubjektív értelmezésem vezérel, nem feltétlen az, hogy hasonló épületet képzelnék el!

## Hetedik műterem – Régi Városháza, Budai Vár



## Hetedik műterem – Régi Városháza, Budai Vár

A Hetedik műterem munkáját, azért választottam be ide, mert véleményem szerint rendkívül szépen kezelik azokat az értékeket, amelyek meghatározzák a régi városháza épületét. A felújítás kapcsán modern elemekkel felszerelve, de leginkább azoknak a háttérbe helyezésével próbálják rekonstruálni az épületet. Különösen tetszik, hogy azokat a részeket, amelyeknek a szerkezeti szépek és meghatározóak nem bontják le, hanem azok őszinte megmutatásával alakítják ki a belső tereket, úgy hogy a visszahúzó modern kiegészítések hagyják élni ezeket az elemeket, sőt kiemelik azokat, a nagy kontraszt miatt. A belső tereimben valami hasonló gondolatvitelt szeretnék képviselni.





## Hetedik műterem – Régi Városháza, Budai Vár



Ben Walker Architects -  
Elm Grove House

kontrasztos  
nyílászáró kialakítás





## Acolhúas House / SPRB arquitectos

### Boltozatok kiváltása

Itt is tetszik az az őszinteség, amely megmutatja a boltozat anyagát és kialakítását, nem beszélve a téglá anyagszerűségéről és annak kontrasztjáról a többi elemhez képest.



Gallery of Kew House /  
McLaren.Excell

Játék a falvastagságokkal



Ismeretlen -

Játék a falvastagságokkal





Architecten De Vylder Vinck Taillieu  
(A DVVT) - Meulestede, 2011

Szintén számomra kedves projekt, ahol a már említett kézműves építészet rejlik fel. Tetszik, hogy az áthidalók is megjelennek mint szerkezetek, azonban mégsem ornamentikus a kialakítás. Megfigyeltem továbbá azt is, hogy a falban finomam változik helyenként a téglarétegvastagsága, mintha visszaidézná a párkány meglétét.

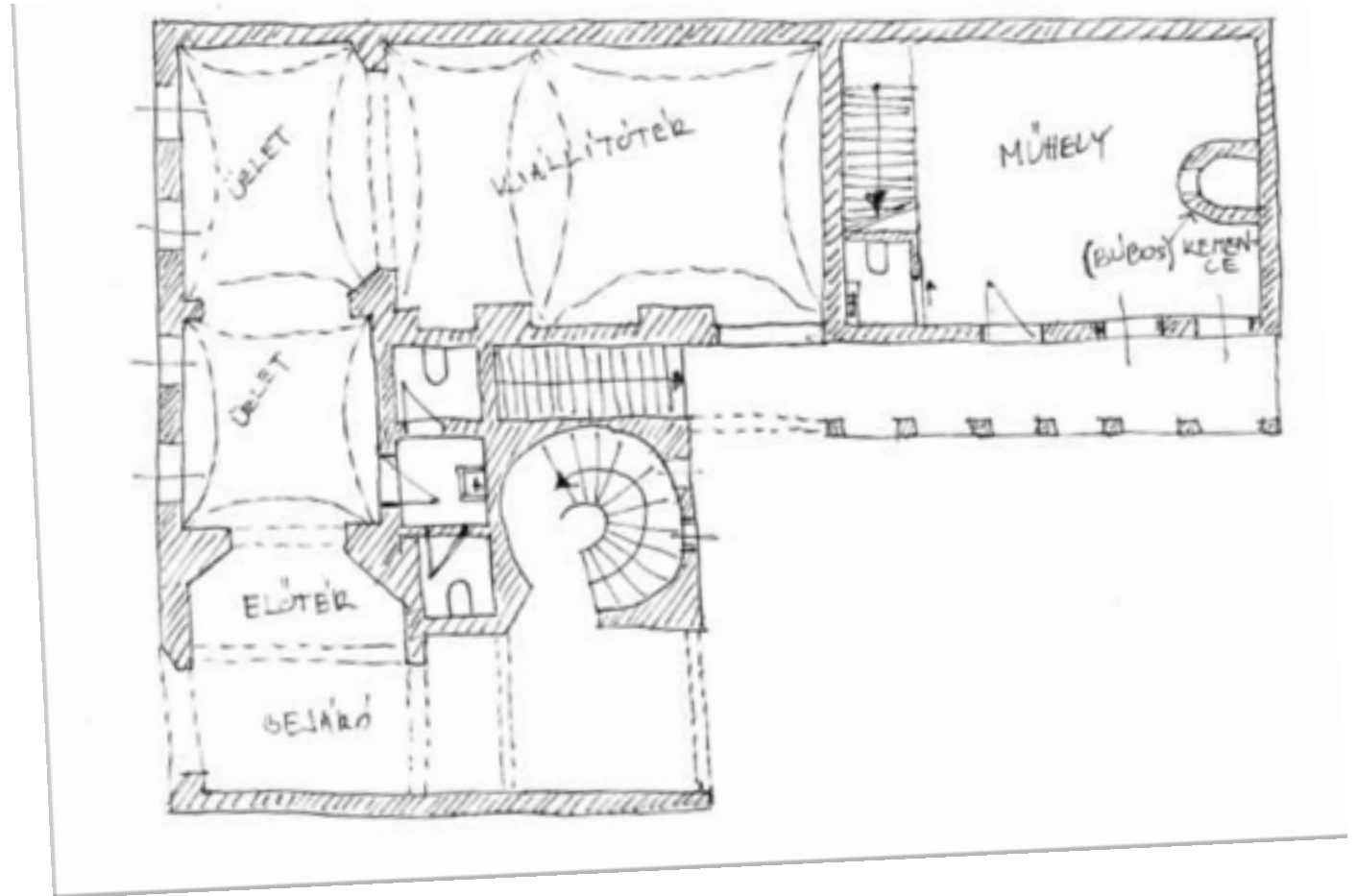


# Koncepció - Földszint

Fontos volt a lent kialakult üzlet és a hozzá kapcsolódó kiállítótér megléte, annak érdekében, hogy szervesen részt tudjon venni a Dósa Nádor tér életében.

Bejáratnál fontos volt a megérkezés, hiszen valahol van egy szerény ünnepélyessége. A Teret a bejárból nyitottam meg, ahol a falak vastagságának tömörszerűsége miatt, ki tudtam alakítani a tér felé enyhén „mutató” falakat, jelezve azt, hogy ez a bejárat.

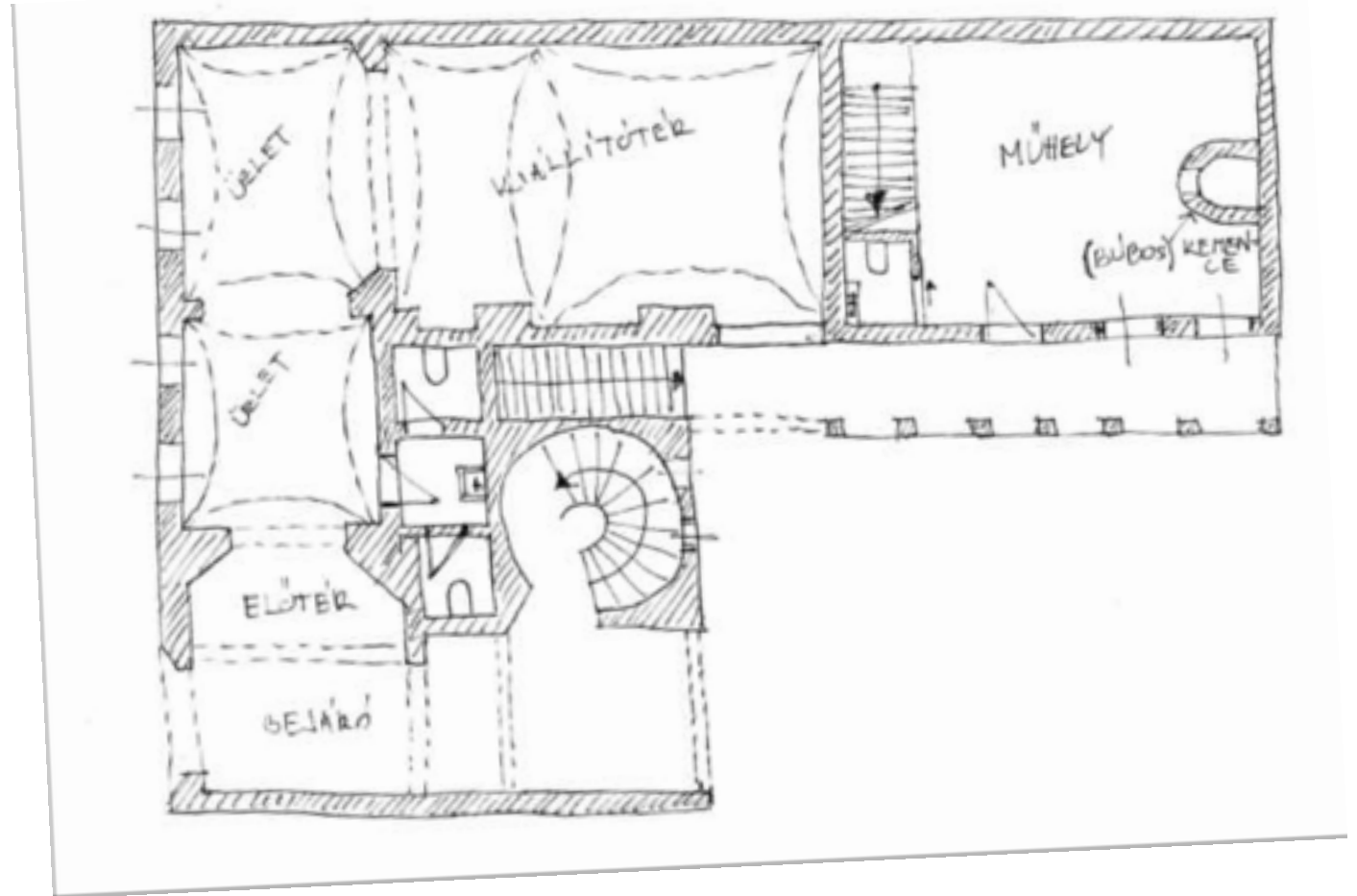
A lakótérhez vezető lépcső bejáratát ugyan így alakítottam ki, de nem annyira konkrétan, ezért a lakók számára maradt csak észrevehető.



# Koncepció - Földszint

A hátsó „L” csatlakozás egy bővítmény ami arra szolgál, hogy a munkahelyet (jelen esetben műhelyet) elválasszam a lakótértől, azonban mégis megközelíthető legyen egy lépcsőn keresztül a felső szintről.

Továbbá az egész épület kapcsán hangsúlyt fektettem a parasztházaknál látott tornácos kialakításra. A műhely előtt (és majd fent is) kijelöltem egy közlekedő sávot, ami ezzel a tornácszerű kialakítással esik egybe. (eredendően is közlekedésre használták)  
A közlekedősáv végére pedig egy lépcsőt helyeztem, ami levisz minket a pinceszintre. A pinceszint alaprajzát nem változtattam meg a meglévő lépcső kivételével, az elbontásra került. Lent gyűjtőszoba és raktározóhelyiség található.

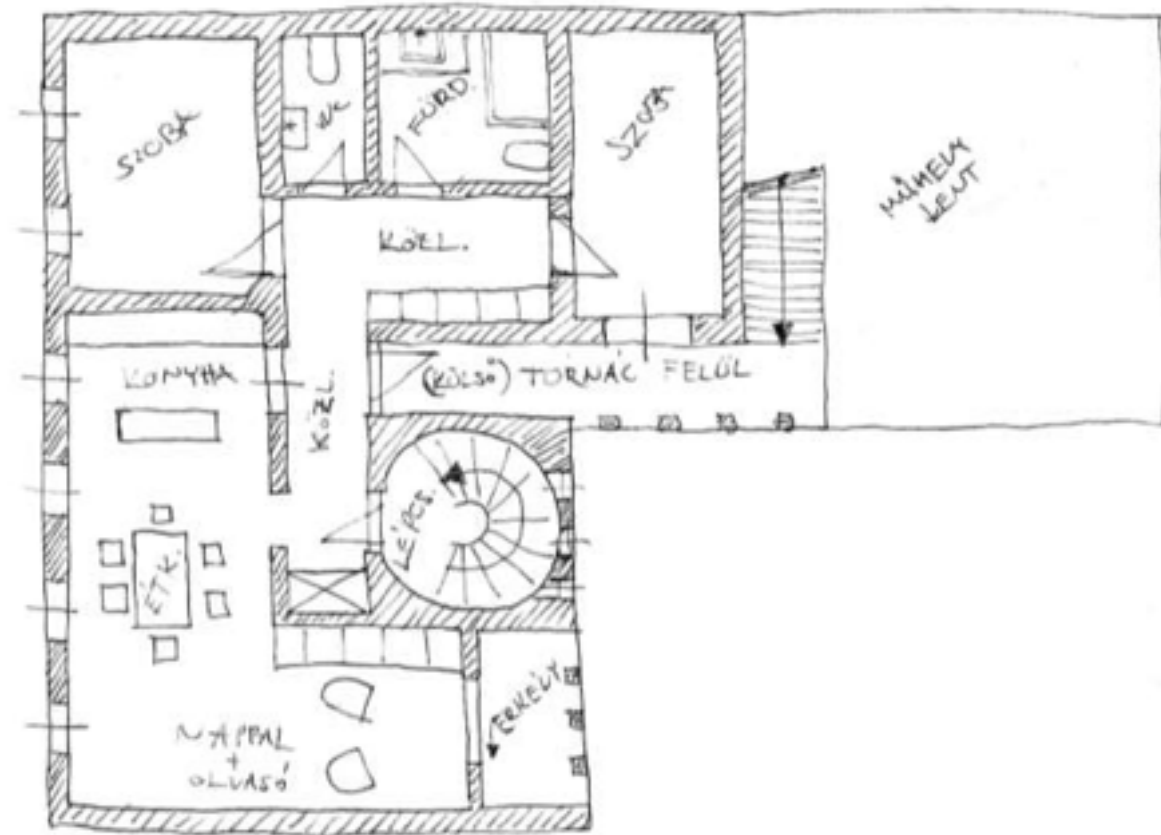


# Koncepció - emelet

Az emeletet a csigalépcsőn keresztül lehet megközelíteni. A külső kontúrját próbáltam igazítani az épülethez, végül egy fedett erkélyt kapott az alsó részen, amit az olvasóból lehet elérni.

A vizesblokkok kapcsán próbáltam megoldani, hogy ne kerüljön utcafrontra, de ne vegyen el bevilágítófelületet a tértől, így elég egyértelmű helyzete lett.

A külső műhelyet a tornácot át lehet megközelíteni. Azért így akartam megoldani, mert szerettem volna ha könnyebb az átjárhatóság a műhely és a lakóhely között, azonban még sem elérhető az alsó középület részsel.



# Koncepció - emelet

A bejáratra úgy próbáltam helyiségeket szervezni, hogy ne bántsa a magánteret, inkább a közös helyiségekre nyíljon. A nappalit és a hozzá tartozó olvasót, pedig szerettem volna egy kicsit a kert felé hangolni egy viszonylag eldugottabb részben.

