

ÉRTÉK ÉS KONTINUUM



ÉRTÉK ÉS KONTINUUM

A SZOLNOKI PELIKÁN SZÁLLÓ ÉRTÉKEIRŐL

DEBRECENI EGYETEM, MŰSZAKI KAR, ÉPÍTÉSZMÉRNÖKI TANSZÉK

SZERZŐ: SÁNTA DÁNIEL GÁBOR MSC HALLGATÓ

KONZULENS: KOVÁCS DÁNIEL

TANSZÉKVEZETŐ: VÁGI JÁNOS DLA

DEBRECEN, 2026

BEVEZETÉS

Tükör effektus. Most élünk a múlt utópiájának disztópikus díszletében. A 20. század második felének szocialista városfejlesztéseire nyugodtan tekinthetünk úgy, mint megvalósult mini utópiákra. Nem csupán építészeti együttesek ezek, hanem élő metaforák a társadalmi ambíciók törekenységéről. Eredetileg a kollektív boldogság ígéretét hordozták, de mára díszletekké váltak egy olyan világban, ahol a sci-fi víziók egyre inkább aktuálisak.

A dolgozatban Szolnok városfejlesztését, konkrétan az új centrumot meghatározó, a LAKÓTERV-ben Kol-tai Endre által tervezett Pelikán Szálló épületét vizsgálom. Eredeti célom az volt, hogy az elmúlt években tapasztalható, az hatvanas hetvenes évek építészetről szóló szakmai diskurzust egy számomra fontos vidéki épülettel bővítsem. A szakirodalom áttekintése során két, egymással szoros kapcsolatban lévő témakör rajzolódott ki. A fenntarthatósághoz kapcsolódó felvetések: az ezzel foglalkozó újságcikkek, tanulmányok, előadások széles skálán mozognak a műszaki szempontok figyelembevételétől az energetikai felújítások módszerein át az adaptív újra hasznosításig. A fenntarthatóság témaköre tágra nyitható, hiszen nem csupán az épületek műszaki állapotának javítását jelenti, hanem a megváltozott társadalmi és környezeti kontextusba való újra integrációjukat is. Az átalakítások azonban óhatatlanul értékvesztéssel járnak.

A dolgozatom célja, hogy választ kapjak az érték fogalmára a szolnoki Pelikán szálló épületében. A fenntarthatóság célkitűzéseihez először szükség van arra, hogy tisztában legyünk a védendő értékekkel egy olyan épület esetében, ahol a hétköznapi használók és szakmai hangok egymás közt sem tudnak megegyezni. A zavart helyzet feloldására számomra a legfontosabbnak a megértést választottam. A dolgozatban a megértés különböző rétegein keresztül fejtem fel az érték fogalmát. Ehhez nagy segítség, hogy a 2020-as években személyesen is megismerhettem az épületet, több hetet dolgoztam ott belső átalakítási munkákon.



SZOLNOK PELIKÁN SZÁLLÓ, 5000 SZOLNOK, JÁSZKÜRT UTCA 1

HELYSZÍN KONTEXTUS

ÚJ UTAK KERESÉSE: A HOSSZÚ HATVANAS ÉVEK

A 60-as évek nyugaton az ellenkultúra erősödésének korszakát hozták. A fiatalok elutasították azokat az intézményesült kereteket, amit az elit határozott meg.

A béke, szeretet és szabad szerelem eszméi egyesítették az embereket. A Woodstock fesztivál csúcspontja volt ennek: félmillióan gyűltek össze New Yorkban, ünnepelve Jimi Hendrix, Janis Joplin és a The Who zenéjére. A Beatles Sgt. Pepper's (1967) új szintre emelte a rockot, a Rolling Stones Sticky Fingers (1971) pedig a lázadást testesítette meg. Andy Warhol pop artja gúnyolta a fogyasztói társadalmat, míg a New Hollywood filmek, mint a Bonnie és Clyde vagy az Easy Rider, új lázadó narratívákat hoztak. Az Apollo-11 holdra szállása, Neil Armstrong a Holdra lépése, az emberiség optimizmusát testesítette meg.

Magyarországon a hatvanas évek a Kádár-rendszer konszolidációjának időszaka. Az 1956-os forradalom leverése után a „gulyáskommunizmus” némi jólétet és kulturális enyhülést hozott. Az amnesztiák (1960-1963) enyhítették a politikai elnyomást, lehetővé téve a kulturális élet óvatossá felindulását.

A beatzene ekkor robbant be, az Illés-együttes, az Omega nyugati ritmusokat ötvözött magyar szövegekkel, gyakran rejtett rendszerkritikával. A fiatalok farmernadrágban és hosszú hajjal fejezték ki lázadásukat, miközben a cenzúra szigorúan figyelte a nyílt ellenvéleményeket. Az irodalomban Örkény István egyperces novellái abszurd humorral reflektáltak a szocialista valóságra. A Tóték a hatalom ostobaságát gúnyolta ki. A filmben a magyar új hullám, Jancsó Miklós vezetésével, metaforikus nyelven kritizálta a rendszert. A Szegénylegények a hatalom elnyomó mechanizmusait mutatta be történelmi köntösben, nemzetközi elismerést szerezve. A Várkert Bazárból kialakított Ifjúsági Park, a Balaton-turizmus a magyar „szabadság szigetévé” vált, ahol a fiatalok a nyugati életérzés morzsáit tapasztalhatták meg, bár a határok szigorúan őrzöttek maradtak⁰¹.

A hetvenes években a társadalmi haladás folytatódott, de gazdasági válságok nehezítették a változásokat. A nyugati világban a környezetvédelem globális mozgalommá vált, az első Earth Day (1970) felhívta a figyelmet a bolygó védelmére. Az 1973-as olajválság gazdasági bizonytalanságot hozott, inflációt és munkanélküliséget szülve, ami felerősítette a fogyasztói társadalom kritikáját. A zenei világ két pólusra szakadt.

Magyarországon a 70-es években a gazdasági reformok, az úgynevezett új gazdasági mechanizmus, némi prosperitást ígértek. Kulturálisan új lendület érkezett a nyugati zenék szivárogtak be a rádió és bakelitlemezek révén. A táncházmozgalom, Sebő Ferenc és a Muzsikás együttes vezetésével, a népi

01 Slachta Krisztina: Két világ határán: a magyar idegenforgalom az 1970-es években, 2016, 4. https://real.mtak.hu/63313/1/Multunk_2016_4_Szam_p_85_112_u.pdf (2025. 09. 23)

kultúrát élesztette újjá, népszerűvé téve a magyar népzene és táncot a városi fiatalok körében. Ez a mozgalom identitáskereső lázadás volt, a szocialista uniformitás ellen. Az underground kultúra teret nyert. A szamizdat irodalom illegális kiadványokkal terjesztette a rendszerkritikus gondolatokat, előkészítve a 80-as évek ellenzéki mozgalmát. A hivatalos kultúra – május 1-jei felvonulások, Lenin-szobrok, szocialista propaganda – kontrasztban állt a fiatalok valóságával, akik a farmernadrágot, hosszú haját választották. A Balaton továbbra is a szabadság szimbóluma maradt, ahol a nyári táborok és bulik korlátozottan a szabadság életérzést kínálták.⁰²

A hatvanas évek építészeti kontextusa rendkívül összetett és szövevényes időszakot jelent, amelyben a modernizmus csúcspontja és egyben válsága is megmutatkozott. A modernizmus, amely a 20. század első felében forradalmasította az épített környezetet, a hatvanas évekre már nem volt egységes mozgalom. Az 1959-es Otterloi Kongresszus és a CIAM feloszlása jelképes fordulópontot jelentett.⁰³ A modernizmus alapelveit, mint a funkcionalitás, a technológiai racionalitás és a társadalmi reform, egyre többen kérdőjelezték meg. Az építészetben a globális és lokális hatások egyaránt érvényesültek, miközben a háború utáni gazdasági fellendülés és az urbanizáció új kihívásokat és lehetőségeket teremtett. A hatvanas évek építésze így egyszerre tükrözte a modernizmus örökségét és annak kritikáját. A korszak építészetét Janáky szerint négy fő stílusirányzat jellemezte:⁰⁴

Le Corbusier és Breuer Marcel munkásságához köthető, ma brutalizmusként hivatkozott építészeti formavilág. Ez az irányzat a nyers, gyakran durva betonfelületek és erőteljes geometriai formák alkalmazásával a szerkezeti őszinteséget és az expresszív monumentalitást hangsúlyozta. Ezen a nyomon indult Japánból egy hasonló tendencia, ahol a vasbeton építészet a helyi kulturális és környezeti adottságokkal ötvözve új, drámai formanyelvet hozott létre.⁰⁵ Kenzo Tange (idehaza nagy hatást gyakorló) munkái a beton expresszív lehetőségeit a nemzeti identitás kifejezésével kapcsolták össze, monumentális, mégis kontextusérzékeny épületeket alkotva.

Ezzel párhuzamosan fejlődött tovább a nemzetközi stílus, amelynek legismertebb képviselője Mies van der Rohe volt. Mies chicagói és New York-i felhőkarcolói, a Seagram Building, a függönyfalas technológia és a raszter-elv tökéletesítésével a modernizmus univerzális, geometriai tisztaságát testesítették meg.⁰⁶ Ez az irányzat az egyszerűségre és a standardizált, ipari esztétikára helyezte a hangsúlyt, amely a globális üzleti és intézményi építészet meghatározó nyelve lett.

A design-orientált funkcionalizmus egy másik jelentős irányzat, amely a használhatóságot esztétika

02 Slachta Krisztina: Két világ határán: a magyar idegenforgalom az 1970-es években, 2016, 19. https://real.mtak.hu/63313/1/Multunk_2016_4_Szam_p_85_112_u.pdf (2025. 09. 23)

03 Janáky György: Kísérlet egy korszak bejárására. Magyar Építőművészet 1988/3. 3-4 o.

04 Janáky György: Kísérlet egy korszak bejárására. Magyar Építőművészet 1988/3. 3-4 o.

05 Janáky György: Kísérlet egy korszak bejárására. Magyar Építőművészet 1988/3. 3-4 o.

06 Janáky György: Kísérlet egy korszak bejárására. Magyar Építőművészet 1988/3. 3-4 o.

újításokkal ötvözte.⁰⁷ Louis Kahn épületei, például a Salk Intézet, a fény, a tér és az anyag költői kezelésével újradefiniálták a funkcionalizmus fogalmát. Hasonló szellemben dolgoztak a finn építészek, mint Aarno Ruusuvuori, Viljo Revell, Heikki és Kaija Siren, akik a modernizmus racionális alapelveit a finn táj és kulturális hagyományok érzékeny figyelembevételével gazdagították. Az ő munkáikban a funkcionalitás nem pusztán technikai követelmény volt, hanem esztétikai és emberi élmények forrása. Végül a tradícióval színezett racionalizmus, amelynek egyik legnagyobb mestere Alvar Aalto volt, a modernizmus univerzális elveit a helyi hagyományokkal és anyagokkal ötvözte.⁰⁸ Aalto säynätsalói faluközpontja vagy az otaniemi egyetemi kampusz tervezése során a finn vidéki építészet egyszerűségét és organikus formáit integrálta a modernista racionalitással, így létrehozva egyedi, emberközeli tereket. Ez az irányzat különösen fontos volt azokban a régiókban, ahol a globális modernizmus uniformizáló hatásaival szemben a helyi identitás megőrzése kulcsfontosságú volt. A hatvanas évek magyar építésze alapvetően a nyugati modernizmus fő irányzataihoz igyekezett igazodni, de a társadalmi-politikai berendezésből fakadó sajátosságok miatt jelentős eltérések alakultak ki, amelyek elsősorban kivitelezési minőségben, és a társadalmi kontextusban mutatkoztak meg. 1956 után, a szoc-reál kényszere után az építészet visszatért a modernizmushoz keresve a megszakadt folytonosságot. A modernizmusban konszenzust láttak a társadalommal és a hatalommal, a racionális növekedésben híve. Ez a hit maguk utolérésében motiválta az építészeket. A szocialista berendezés miatt sajátos torzulások alakultak ki, provincializálódás, presztízvesztés és uniformizálás.⁰⁹ Ez nem teljes eltérés, hanem adaptáció, ahol a nyugati irányzatok ráncai itthon hangsúlyosabbak lettek, előkészítve a későbbi válságtüneteket.

UTÓPIÁK KORSZAKA: A FEJLŐDÉS HATÁRTALAN

A 20. század az utópiák korszaka, amikor a műszaki tudományokra úgy lehetett tekinteni, mint a jövő zálogára, az emberiség fejlődése a technika és műszaki civilizációban rejlik. Az utópia jövőorientált, jobb világot képzel el, ahol a társadalom a jelen problémáit meghaladja, így az idő lineáris jellegét hangsúlyozza, ahol az idő nem csupán elmúlás, hanem lehetőség a még nem létezőre.¹⁰ Másik felfogás szerint egyes utópiákban az idő statikus vagy éppen ciklikus, mivel egy bizonyos jóléti szint, fejlettség után nincs szükség a további változásokra vagy konfliktusra. Az utópiák rámutatnak a jelen hiányosságaira ezzel egy alternatív időfelfogást kínálnak.¹¹ Elmondható ezekről a gondolatkísérletekről, hogy naivak. *„Az utópista nem hisz az emberi természet állandóságában; ellenkező esetben aligha*

07 Janáky György: Kísérlet egy korszak bejárására. Magyar Építőművészet 1988/3. 3-4 o.

08 Janáky György: Kísérlet egy korszak bejárására. Magyar Építőművészet 1988/3. 3-4 o.

09 Janáky György: Kísérlet egy korszak bejárására. Magyar Építőművészet 1988/3. 3-4 o.

10 Molnár Tamás: Utópia - Örök eretnokség, Az Apostoli Szentszék Könyvkiadója 1992. 21. o.

11 Molnár Tamás: Utópia örök eretnokség, Az Apostoli Szentszék Könyvkiadója 1992. 12 o.

remélhetné, hogy az egymást váltó nemzedékek sorozatát valaha is megszakíthatja valami radikálisan új; azon fölül pedig tudná, hogy minden nemzedék végigjárja az utat a gyermekkor ábrándjaitól az öregkor belenyugvásáig, s bármilyen új az, amit az élet sodrában alkot, mégis mindig visszaidéz valamit a múltból. Ha az emberi természet nem volna állandó, aligha beszélhetnénk civilizációról, a múlt leckéjéből való okulásról, vagy a régmúlt korok üzenetéről.”¹² Az építészetben sem volt ez máshogy, a 20. században az építészek társadalmi szerepvállalása összességében a változás katalizátora volt. Utópisztikus gondolatok mentén a társadalom problémáit megoldva egy szebb jövőképet kínálva víziókat vázoltak fel, amelyek lakónegyedeket, ipari központokat és közösségi tereket integráltak, megoldást kínálva a gyors urbanizáció okozta problémákra. Az építész szakma megítélése összességében hősiessé, már-már messiási figurákként tekintett rájuk. Olyan reformereknek számítottak, akik társadalmi problémák megoldására a designt és technológiai újszerűséget választották. Ez a szemlélet különösen erőteljesen érvényesült a háború utáni időszakban, ahol az újjáépítés nem csupán fizikai rekonstrukciót, hanem egy új társadalmi rend kialakítását is jelentette, legyen szó kapitalista vagy szocialista rendszerekről. A modernizmus, mint építészeti nyelvezet, az utópiák épített formáját testesítette meg, ahol a funkcionalitás, a racionalitás és az anyagok őszinte használata egy hatékonyabb társadalom alapjait hivatott lerakni. A szocialista ideológia alapja a kollektív jólét és az iparosítás víziója volt, amely a technikai fejlődést a társadalmi egyenlőség eszközének tekintette. A háború utáni újjáépítés során a modern építészet látható manifesztációja lett a szocialista ideológiának.

A hatvanas évek hazai építéstörténete két szakaszra osztható.¹³ A két periódus határát 1963-nál lehet meghúzni. Az első periódus még az ötvenes évek hatását viselte, magas tetőkkel, oromfalakkal és rusztikus anyagokkal, bár ezek már aszimmetrikusak lettek, és új tervek – mint a szállótervek vagy a Vörösmarty téri Vigadó-pályázat – új szellemet hoztak. 1959-től a budapesti foghíjbeépítések a nemzetközi stílus jegyeit mutatták raszterhomlokzatokkal, pillér-gerenda vázakkal és kő- vagy beton rácsokkal, visszaköszönve a 30-as évek bérházainak minőségére. A második periódus, 1963–1968, a hetvenes évekbe nyúlik, jelzőpontként a BNV főpavilon tervpályázata áll. Ebben az időben a tervezés polarizálódott. Megjelentek az individuális vagy brutalista, az elegáns vagy parlagi nemzetközies, valamint a design-gondolkodású és racionális irányzatok. Az ipari építészet presztízse nőtt a modulkoordináció és előregyártás révén, ami később panelekhez vezetett. Eközben a „szabadidős” építészet is elindult. A Balatonnál idegenforgalmi épületek, hotelek és éttermek épültek.¹⁴

12 Molnár Tamás: Utópia örök eretnokség, Az Apostoli Szentszék Könyvkiadója 1992. 129 o.

13 Janáky György: Kísérlet egy korszak bejárására. Magyar Építőművészet 1988/3. 3-4 o.

14 Janáky György: Kísérlet egy korszak bejárására. Magyar Építőművészet 1988/3. 3-4 o.

A SZOCIALISTA TURIZMUS FEJLESZTÉSE: BALATON ÉS SZOLNOK

„1956 után sok mindent megváltoztattunk. Korábban nem nagyon lehetett utazni. Most azt mondjuk, hagy menjenek az emberek, legalább nem lesz misztikum. Azt is mondjuk, hogy a külföldiek is jöjjenek hozzánk, és nézzék meg, hogy mi nálunk a helyzet. Ez nekünk előnyös. A külföldiek idejöttek és látták, hogy mi a helyzet. A mi állampolgáraink meg azzal ismerkedtek meg, hogy Nyugaton mi a helyzet.”¹⁵ Az 1956 utáni lazítások fellendítették a turizmust, ahogy Kádár is hangsúlyozta az utazási szabályozások enyhítése gazdasági előnyt hozott, lehetővé téve, hogy az emberek utazhassanak, miközben a külföldiek is betekintést nyerhettek az ország helyzetébe. Ez a szemlélet különösen a Balaton partján mutatkozott meg, ahol a turizmus devizabevétel-forrásként működött, különösen a tőkés országokból érkező vendégek révén, akik a balatoni és budapesti szállodákban jelentősen növelték az ország bevételeit. A fővárosban és a Balatonnál megfigyelhető turisztikai fejlesztések vidéken is végbe mentek. A vidéki turizmus nem csupán rekreációs tevékenységként, hanem társadalmi mobilitást elősegítő eszközként is funkcionált, hangsúlyozva, a természeti értékek és a modern infrastruktúra integrációját. A vidéki turizmus infrastruktúrájának kiépítése – szállodák, kulturális központok, rekreációs létesítmények – a központi tervezésű településfejlesztési programok keretében zajlott, mint az Országos Településhálózat-fejlesztési Konceptió (1963), amely hierarchikusan osztályozta a vidéki városokat, prioritizálva a regionális központokat. Az 1963-as tervzet még kilenc regionális központról számolt be, köztük Győr, Nagykanizsa, Pécs, Székesfehérvár, Budapest, Miskolc, Debrecen, Szeged és Szolnok.¹⁶

15 Takács Róbert: NYITOTTSÁG ÉS ZÁRTSÁG DILEMMÁI – KULTURÁLIS ÉRINTKEZÉSEK A KÜLFÖLDDEL ÉS A NYUGATTAL, <https://adoc.pub/nyitottsag-es-zartsag-dilemmai-kulturalis-erintkezesek-a-klf.html> (2025.10.10)

16 Bagdi Róbert: Zounok 37 / Szolnok, mint regionális központ az 1960-as évtizedben? MNL Jász-Nagykun-Szolnok Vármegyei Levéltára, 2024. 112

VÁROSI KONTEXTUS

SZOLNOK RÖVID TÖRTÉNETI ÁTTEKINTÉSE ÉS A 900 ÉVES REBRAND

2025, Szolnok városa idén ünnepli első írásos említésének 950. évfordulóját. Ezek a rendezvények a közösségi összefogást erősítették, de a város demográfiai zsugorodása miatt inkább retrospektív, identitáserősítő jellegűek voltak. A 950 év alatt a város demográfiai és gazdasági pályája hullámzó volt, de mindig a Tisza-stratégiai fekvése biztosította a kontinuitást. Szolnok társadalmi szerkezete az Alföldre jellemzően a mezőgazdasági beállítottságon alapuló zárt közösséget tükrözi, ahol a kívüllők beilleszkedése lassú és nehézkes folyamat.¹⁷ A Tisza és Zagyva által határolt terület évszázadokon át önellátó gazdálkodást tett lehetővé, ahol a földművelés, állattenyésztés és folyami kereskedelem határozta meg a mindennapokat. A közösség makacssága nem csupán kulturális vonás, hanem adaptív stratégia, amely a túlélés kulcsa volt a gyakori katasztrófák közepette. Ez a bezárkózás magyarázza a város fennmaradását, a város 14 alkalommal pusztult el - tatárjárás (1241), török ostromok (1552–1685), Rákóczi-szabadságharc (1703–1711), 1739-es orkán és tűzvész, 19. századi árvizek, az 1848–49-es forradalom, 1919-es román megszállás, II. világháborús bombázások (1944) – mind ezek ellenére a helyi közösség mindig újjáépítette a települést, gyakran a saját erejéből, külső segítség nélkül. Az új centrum esetében a fejlesztés központi forrásokból történt.

Szolnok alapvetően mezőgazdasági berendezkedésébe az ipari fejlődés hozott változást. Az iparosítás első hulláma a 19. században érkezett, a Tisza szabályozás és gőzhajózás növelte a kereskedelmet, 1847-ben a Budapest–Szolnok vasút tette közlekedési csomóponttá. 1876-ban alakult meg a most is ismert megye szolnoki székhellyel. Már ebben az időben is népességrobbanásról lehet beszélni.

1786	6271 fő	1941	42756 fő
1828	10979 fő	1949	37520 fő
1869	15847 fő	1960	46275 fő
1900	25042 fő	1970	61559 fő
1920	33060 fő	1980	76650 fő

18

17 Kürti László: Jászberény csárdái. Adatok a pusztai csárdák 18. századi történetéhez, Zounok 18, Jász-Nagykun-Szolnok Megyei Levéltár, 2003 91 ISSN 0237-5966

18 ÁBRA (11. o.) Szolnok lakossága 1786-1980, Forrás: Adatok Szolnok megye történetéből II. 1989. 237.p. – KSH. 1970. évi népszámlálás B., 1972. 7.p. – KSH. Szolnok Megyei Igazgatósága. Helyzetkép a megye városairól. Szolnok, 1981. 7.p

Az ipari fejlesztések második hulláma az ötvenes évekre tehető, ahol a szolnoki ipari területek kijelölése a szocialista korszak urbanizációs és iparosítási politikájának megfelelően ment végbe. Ez a nagyobb kiterjedésű üzemek elhelyezésére alkalmas területek kijelölésével kezdődött, kifejezetten a Tisza menti régióra koncentrálni. Ez a térbeli tervezés nem csupán logisztikai előnyöket célozott, hanem a szocialista gazdaságpolitika ipari övezetek szétválasztására irányuló elvét is tükrözte, elválasztva a lakó- és ipari funkciókat. A déli ipari területek telepítését az új vasútvonalhoz való kötődés erősítette, lehetővé téve a nyersanyag- és áruszállítás hatékonyabb integrációját a termelési folyamatokba. Szállítás szempontjából nem elhanyagolható a 4. sz. főút jelenléte sem.

A terület ipari létesítményei közül kiemelkedik a mostanra már elbontott Szolnoki Cukorgyár, amely az Alföld cukorrépa-termelésének feldolgozására specializálódott. A szolnoki Tisza Bútorgyár 1950-ben alakult a régi fűrésztelep romjain. A gazdaságpolitika az Alföld műtrágyával való kiszolgálását és a több másik ipari szegmens ellátását tűzte ki célul, ezért 1951-ben megalakult Szolnokon a Tisza menti Vegyiművek. Továbbá a mai napig működő BVM (Beton és Vasbetonipari Művek) telepe a következő évtizedben alakult. Hivatalosan 1963-ban kezdte el a működését, de már a 60-as évek elején is szállított a Szolnok Megyei ÁÉV munkáihoz. Ezek a létesítmények a szovjet technológiai transzfer és a KGST-integráció részeként jöttek létre, támogatva a nehézipar és a mezőgazdasági feldolgozás fejlesztését. A gazdasági hatások jelentősége a népességnövekedésben érhető tetten. 1961-re a betelepülők száma elérte a 40%-ot a helyi népességhez képest.¹⁹ Ez a demográfiai robbanás kényszerítette a lakhatási kérdés gyors megoldását és a városközpont infrastrukturális fejlesztéseit.

A VÁROSKÉP A BEAVATKOZÁSOK ELŐTT

Szolnok belvárosában két városközponti jellegű terület azonosítható. Használatukat tekintve ez a két terület majdnem összeér. A Kossuth tér környéke komolyabb múltra tekint vissza, de a dolgozat szempontjából fontosabb az új városközpont együttese.

1961-ben Szolnok Megyei Végrehajtó Bizottsága a regionális szerepkör megalapozását tűzte ki célul, hangsúlyozva az infrastruktúra teljes megújításának szükségességét. A helyi vezetők az új városközpont megépítését szimbolikus lépésnek tekintették a kereskedelmi, kulturális és igazgatási igények kielégítésére. A városközpont helyét a VÁTI által készített rendezési terv határozta meg, amely nem változtatta meg a történelmi mag pozícióját, hanem a 4. számú főközlekedési út menti területet jelölte ki. Ez a döntés 4-es út pozíciója végett volt célszerű. Az ország keleti-nyugati tengelye, intenzív forgalmat generált, így a központot a tranzitforgalomhoz kötötte, fokozva a vonzáskörzetet.

A terv a Kossuth tértől nyugatra, a Ságvári Endre körút, az Ady Endre út és a Beloianniszutca út

¹⁹ Bagdi Róbert: Zounok 37 / Szolnok, mint regionális központ az 1960-as évtizedben? MNL Jász-Nagykun-Szolnok Vármegyei Levéltára, 2024. 107

KÉP (13. o.) FORRÁS: MNL Jász-Nagykun-Szolnok Vármegyei Levéltára



A SZANÁLÁSRA ÍTÉLT ÉPÜLETÁLLOMÁNY ÉS A MÁR ELKÉSZÜLT SZÁLLÓ

által határolt területre fókuszált.²⁰ A terület fizikai képe egy- és kétszintes lakóházakból, földszintes kereskedelmi egységekből és kisebb fogadókból állt, amelyek a XIX. századi építészeti hagyományokat tükrözték. A II. világháborús német megszállás alatt ezen a területen lett kijelölve a szolnoki gettó.²¹ A háború utáni helyreállítások során ideiglenes javítások történtek, de a szerkezet nem felelt meg a modern igényeknek, hiányoztak a megfelelő közművek, a csatornázás és gázvezeték-hálózat minimális volt, az utcák szűkek és zsúfoltak maradtak. Ez a választás lehetővé tette a régi szövet szanálását, miközben integrálta a meglévő épületeket, mint a Megyei Pártbizottság vagy az SZTK. 1962-ben az Építésügyi Minisztérium és a Szolnok Városi Tanács közös pályázatot írt ki amire 28 pályamunka érkezett.²² A pályázat amolyan ötletgyűjtésre szolgált, győztes nem született. Végül 1966-ra a város elfogadta a tervezetet szem előtt tartva a város regionális központ szerepét. A reprezentatív városfejlesztés apropója a Szolnok városának első írásos említésének 900 éves jubileuma. A megbízás a LAKÓTERVHEZ került, 1969-re el is készült a grandiózus városközpont beépítési terve.

A REPREZENTÁCIÓ ÉPÜLETEI AZ ÚJ VÁROSKÖZPONTBAN

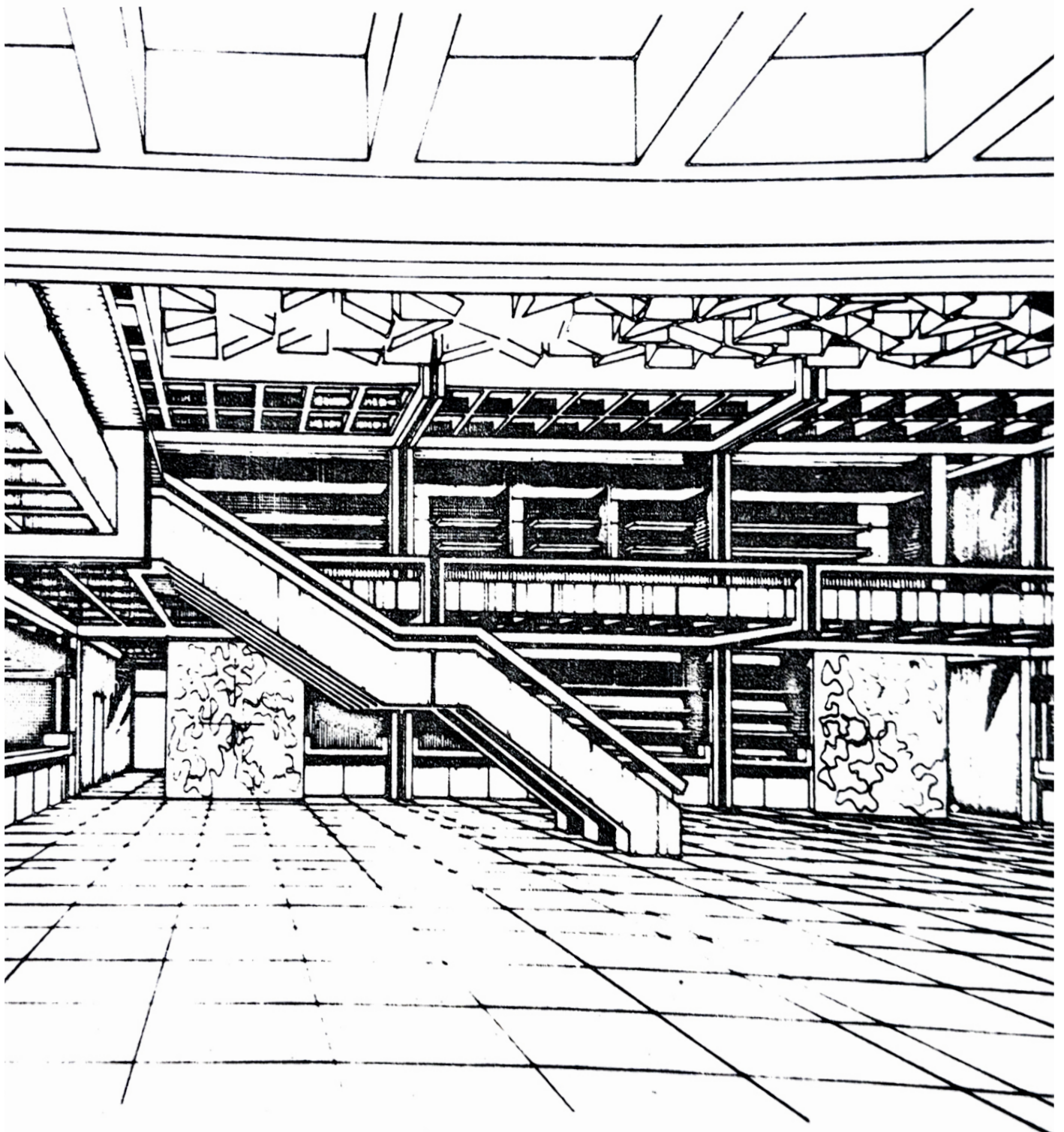
A városközpont koncepcionális alkotó eleme volt az emeletes passzázs rendszer, amely a gyalogos és autós forgalom szigorú elkülönítését célozta, reflektálva a modern közlekedési igényekre. A földszintet az autós forgalomnak, különösen az árumozgatásnak és az üzletek feltöltésének szánták, míg a felső szintet a gyalogosok számára szolgált. Ez a megoldás lehetővé tette a funkcionális elválasztást, biztosítva, hogy a vásárlók és a logisztikai tevékenységek ne zavarják egymást. A felső szinten folyosói és teresedései közösségi élet helyszíneiként funkcionáltak, ahol pihenőterek, ülőalkalmatosságok és kisebb presszók kaptak helyet. A kereskedelmi infrastruktúra fejlesztése érdekében, egy különálló háromszintes vásárcsarnok is a területen kapott helyet, valamint több áruház is. A kereskedelmi funkciók felett egy 450 férőhelyes mozi készült. Az utcaszinten egy önálló autószalon is helyet kapott a koncepcióban, ami 1969-ben szokatlanul futurisztikus ötletnek számított. Az Ady Endre út mellé került a kulturális komplexum, amely egy önálló könyvtárat és művelődési házat tartalmazott, a kultúrát és a szabadidős tevékenységek gyakorlását szolgálva. Az adminisztratív funkciók erősítésére a Pártbizottság épülete mellett további hat irodaházat terveztek, közülük három 16 emeletes magasházként. Szolnok turisztikai vonzereje végett egy 150 férőhelyes szálloda építése is a koncepciót alkotta. Az új városközpont tervezése során a regionális szerepkör megteremtése volt a cél, ami az alapkölle-

20 Cseh Géza: Szolnok város utcanevei. Helytörténeti adattár, SZOLNOK MEGYEI JOGÚ VÁROS ÖNKORMÁNYZATA 1993 193.o

21 Tudta, hogy a mai Pelikán Szálló területén volt egykor a szolnoki zsidógettó? <https://www.szoljon.hu/helyi-kozelet/2018/04/tudta-hogy-a-mai-pelikan-szallo-teruleten-volt-egykor-a-zsidogetto> (2025.11.08)





22 Bagdi Róbert: Zounok 37 / Szolnok, mint regionális központ az 1960-as évtizedben? MNL Jász-Nagykun-Szolnok Vármegyei Levéltára, 2024. 111

ÁBRA (15. o.) FORRÁS: Szolnok m.város területfelhasználási terve, 1969. 90



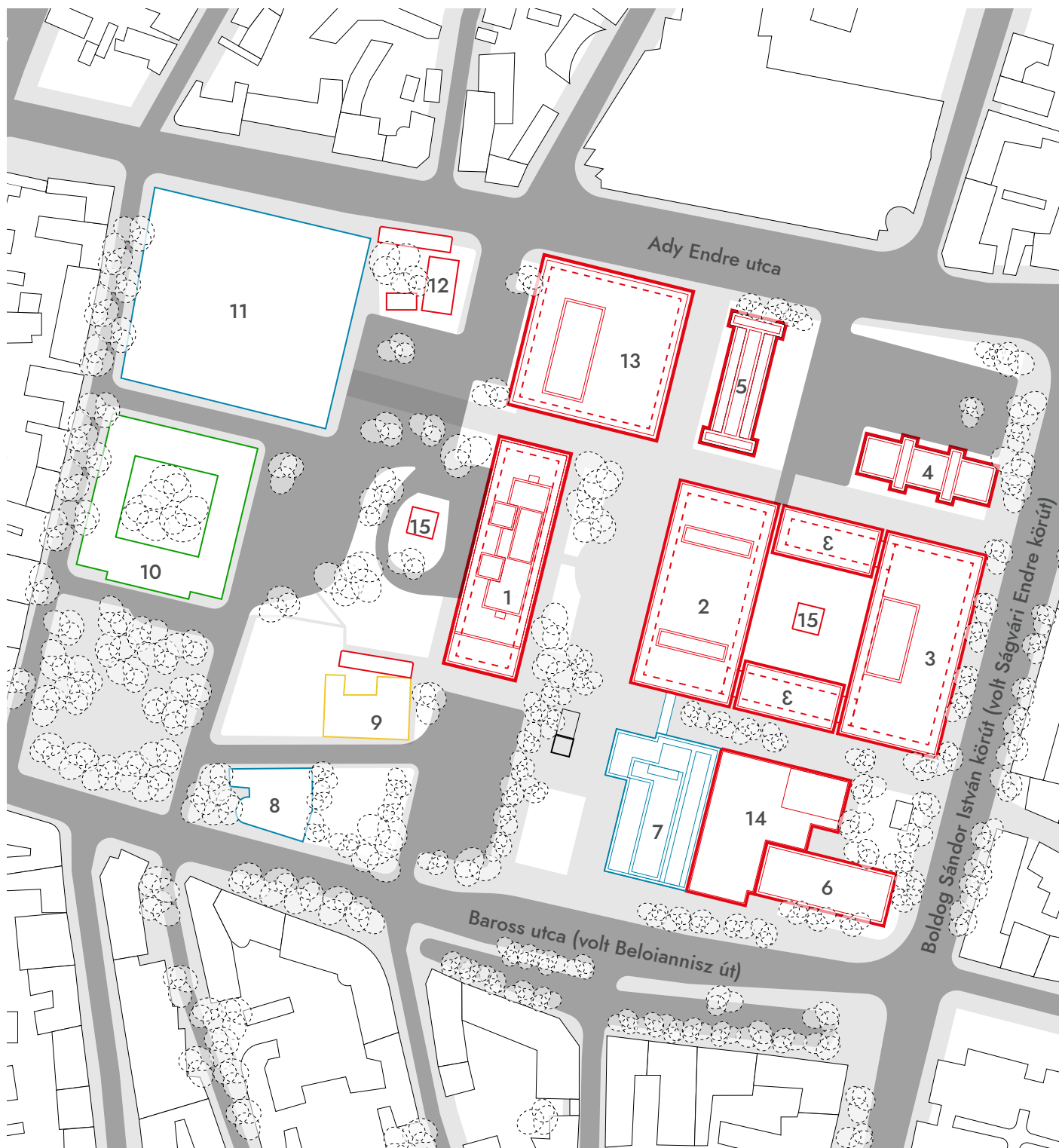
KÉTSZINTES UTCA KONCEPCIÓ LÁTVÁNYTERVE A VÁSÁRCSARNOKÓL

tétel és a Vízügyi Székház építésének kezdetén még igaz is volt. Az Országos Településhálózat-fejlesztési Konceptió 1971-es elfogadása Szolnok számára lefokozást jelentett, mivel a korábbi kilenc régióközpont helyett csak felsőfokú központként számoltak vele, ami anyagi források szempontjából a megyei keretekre korlátozta a fejlesztéseket.²³ A beépítési koncepció először szerényebb formát öltött, de végül a tervek nagy része nem, vagy csak részben valósult meg, beleértve a 30 ezer négyzetméteres bevásárló központot. Az emeleti passzázsos koncepcióból csak elcsökevényesedett vertikális közlekedő torzók épültek meg. A tervezett irodaházakból kettő meg is épült. Az egyik, a VIZIG irodaház, az új városközpont egyik legjelentősebb eleme, egy 18 emeletes toronyház, amelyet Koltai Endre, Zoltai István és Tóth András tervezett, ami 1968 és 1974 között épült fel. A másik megépült irodaház a szomszédban lévő MOL iroda, nem sokkal a VIZIG irodaház befejezése után kezdték építeni. A művelődési ház telepítése átkerült az Ady Endre utcáról a Centrum Áruház melletti területre. Itt kapott helyet a mai Aba Novák Kulturális Központ, Magyarország egyik legkiemelkedőbb high-tech épülete 1978-ban Zoltai István és Szabó Ilona tervezésében. Az eredeti beépítési koncepcióból a legtöbb a szállóépületnél valósult meg. A Pelikán szálló 1974-ben készült el, még időben a 900 éves évfordulóra. 1975-ben Szolnok és a megye több települése ünnepelte 1075-ös első írásos említését. A jubileumi ünneppsorozat egy tudatosan szervezett, szocialista ideológiával átszőtt társadalmi mozgalom volt. A célokat elsősorban a város fejlődésének felgyorsítása, a lakosság mobilizálása és a szocializmus építésének előmozdítása határozta meg. A jubileumi ünneppsorozat egyik kiemelkedő rendezvénye volt a szálló ünnepélyes átadása.

1 Pelikán Szálló	2 Aba Novák	3 Centrum Áruház	4 VIZIG irodaház
5 MOL irodaház	6 irodaház	7 Agóra Kulturális Központ	8 irodaház
9 lakóépület	10 SZTK	11 Szolnok Plaza	12 lakóház
13 áruház	14 áruház	15 trafóház	16 Hild tér
17 Hősök tere			
 1945 előtt	 1945 – 1960	 1960 – 1989	 1989 után

23 Bagdi Róbert: Szolnok 37 / Szolnok, mint regionális központ az 1960-as évtizedben? MNL Jász-Nagykun-Szolnok Vármegyei Levéltára, 2024. 112

ÁBRA (17. o.) FORRÁS: Saját szerkesztés



MEGVALÓSULT ÉPÜLETÁLLOMÁNY 2025-BEN

PELIKÁN SZÁLLÓ

A Pelikán Szálló telepítése Szolnok városközpontjának urbanisztikai fejlesztéseinek egyik kulcseleme, amely a város regionális központi szerepének erősítését célozta. Ez a döntés nem csupán építészeti aktusként értelmezhető, hanem a szocialista településfejlesztés paradigmájának részeként. A szálloda szükségességének elsődleges indoka a robbanásszerűen növekvő vendégforgalom volt. Ebben az időben a 4. számú főút átvezetett Szolnokon keresztül, ez a tranzitforgalom jelentős szállás és étkezési igényeket teremtett különösen üzleti, kulturális és közigazgatási utazók számára.

A hatvanas években a városnak két szállodája üzemelt: a Tisza Szálló 28 szobával és 68 férőhellyel, egy közös használatú fürdőszobával, illetve a Nemzeti Szálló 34 szobával és 113 férőhellyel, két közös használatú fürdőszobával.²⁴ A meglévő szállás- és vendéglátó infrastruktúra elavulttá és kapacitás-hiányossá vált, ami akadályozta a város regionális ambícióit. A Belkereskedelmi Minisztérium és az Országos Tervhivatal a város területére 150 férőhelyes szállodát írt elő, 25%-ban egyágyas, 75%-ban kétágyas szobákkal, hat szobánként közös fürdőszobával. A funkció kiegészítéseként 300 férőhelyes étterem és 100 férőhelyes eszpresszó is a tervezési program részét képezte.

KÖZLEKEDÉSI KAPCSOLATOK

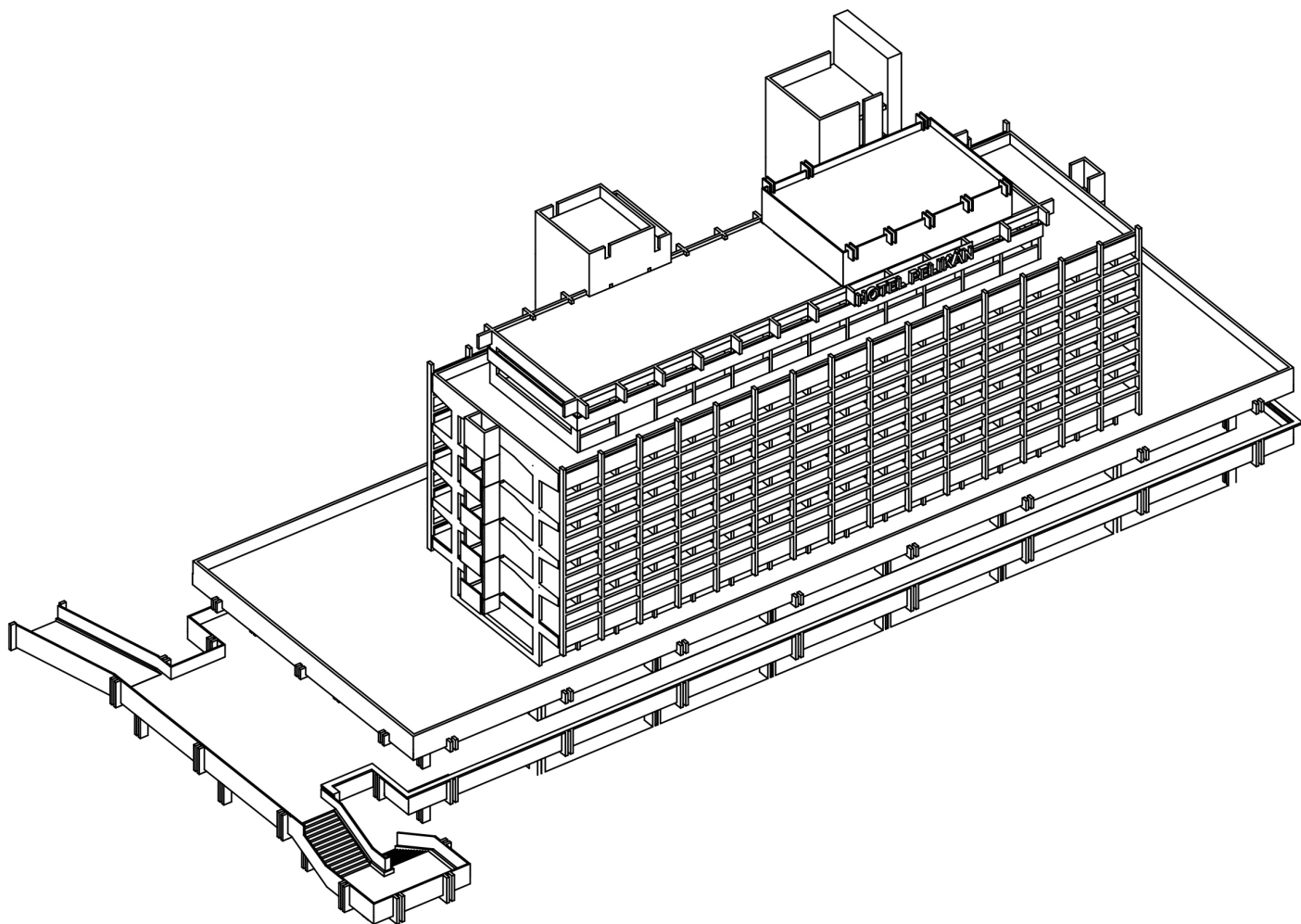
A Pelikán Szálló a belvárosi szövetben helyezkedik el, a Jászkürt utcában. A telepítés azt kíváná meg, hogy az épület a Hild Térre legyen bejelentve, de helyette a mögötte levő Jászkürt utca egyes számú épülete lett. Ezt azzal lehet magyarázni, hogy a szálló gazdasági és vendégforgalmi bejárata az említett utcából volt megközelíthető. A környékre kereskedelmi és adminisztratív funkciók koncentrálnak. A tömbön belüli gyalogos közlekedés, a nagyléptékű vízióknak köszönhetően, átgondolt mai napig működik.

A fő közlekedés észak-déli irányultságú, a használt keresztmetszetek ezt segítik elő. Erről a fő tengelyre merőlegesek a mellékforgalom utcái, ezek már kevésbé kihasználtak. Amíg a főközlekedési út inkább térszövetként működik padokkal, kisebb zöld területekkel, addig a mellékutcák csakis utcaként tudnak funkcionálni. A kelet-nyugati szélhatás a VIZIG székház zónájában a legnagyobb, ezt a hatást tovább erősíti a csőszerű két hatalmas térfal kopár üressége. Apró beavatkozással már sokkal emberibb a környezet, nem kell messzire menni, elég megnézni a következő ilyen keresztforgalmú folyosót. Ebben a szakaszban a cső közepébe telepített fák megtörik a szelet, máris lehet térként használni.

A szálloda 5-10 perces sétára van a Kossuth tértől és a buszpályaudvartól, szolnoki Vasútállomástól

24 Szolnok városközpont beadványi terve, 1969

ÁBRA (19. o.) FORRÁS: Saját szerkesztés



PELIKÁN SZÁLLÓ AXONOMETRIKUS ÁBRÁJA 1975-ÖS ÁLLAPOT SZERINT

pedig 800 m távolságra van. A tömegközlekedés a belvárosban jól strukturált. Az autós közlekedés változott a legtöbbet. A szálloda és a környék kulturális létesítményei a 4-es út tranzitforgalma miatt települtek ide, mivel ez a főútvonal stratégiai szerepet játszott Szolnok regionális elérhetőségében az 1970-es években, különösen a Budapest-Debrecen irányú forgalom szempontjából. Ez az évek alatt jelentősen megváltozott, miután először a szolnoki gyorsforgalmi elkerülő készült el így lecsökkentve a tranzitforgalomból adódó áthaladást. Természetesen az elkerülő építésére szükség volt a megnövekedett autómennyiség miatt. A belváros autós forgalmi rendszere átalakult, eddig a Baross út forgalma volt a hangsúlyosabb, de a Kossuth tér lezárását követően ez a hangsúly átkerült az Ady Endre útra. Parkolást tekintve a szállóhoz 50 parkolóhely készült, ez mai napig így van, de a környékbeli parkolási lehetőségek megszűntek.

A 2020-as évek városi közlekedési tendenciáinak paradigmaváltása, amely a fenntarthatóság és a mikromobilitás felé tolódik, kisebb léptékben Szolnokon is érezhetővé vált. A belső szövetből az autók túlzott reprezentációja kezd visszaszorulni, amit a parkolási övezetek szigorítása és a gyalogos zónák bővítése is támogat. Tükrözve a globális trendeket, mint az autózásról a közösségi és egyéni fenntartható közlekedési módok felé való elmozdulást.



PELIKÁN SZÁLLÓ, MOL SZÉKHÁZ, ABA-NOVÁK KULTURÁLIS KÖZPONT, VIZIG SZÉKHÁZ

ERGONÓMIA ÉS RUGALMAS HASZNÁLHATÓSÁG 1975

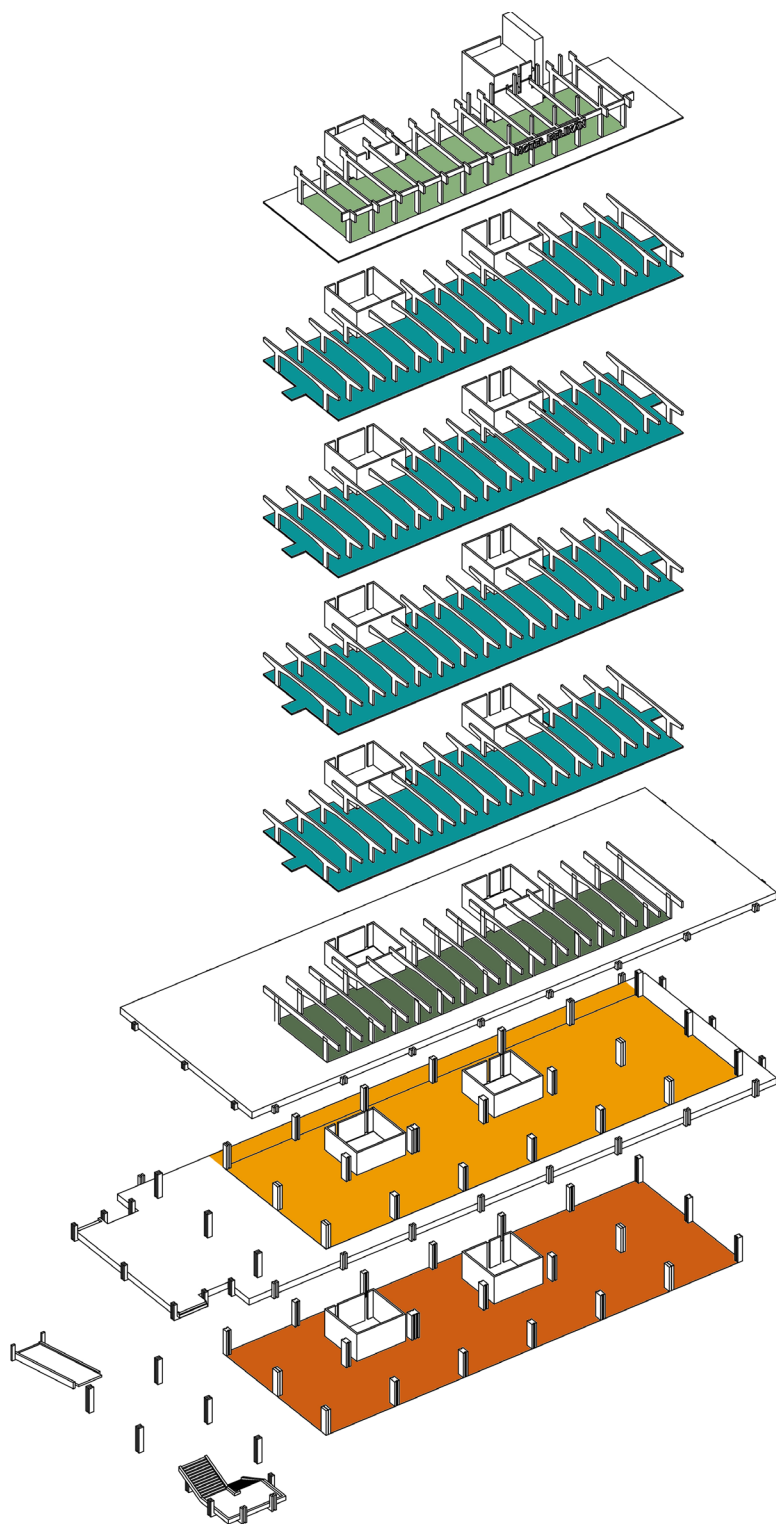
A térszervezés alapja az egész tömbre kivetített 9x9m-es raszterháló, a szálló 8x2 mezőt foglal el. A szerkesztés és a térszervezés ebből adódóan szigorú, amely a vendégforgalmi és gazdasági területek szétválasztását biztosítja. Ez a hierarchikus elrendezés a vendégélmény és az üzemeltetési hatékonyság optimalizálását szolgálja, integrálva az épületet a városközponti kontextusba. A funkcionális rendszer a parkolóból indul, ahol lejtős kiemelések biztosítják az átmenetet az épületszinthez, így finoman elkülönítve a gyalogos és autós forgalom területeit. A főbejárat előtt fedett, nyitott városi tér létesült lépcsővel és egy befejezetlen rámpával, amely a kétszintes városi koncepció egyetlen megvalósult eleme lett. Ez a zóna a vendégáramlás csatornázását és a városközponti integrációt szolgálja, időjárásvédelmet nyújtva, miközben a szerkezetből adódó nyílt tér a pillérek szabta szabadság reprezentatív érkezési pontot teremt. A recepció a portálon keresztül érhető el, ahol a drinkbár után az előcsarnokba jutnak a vendégek. A recepciós pultnál történik a vendégfogadás, míg a mögöttes gazdasági közlekedő poggyásztárolóval, számlázóval, gazdasági felvonóval a logisztikai szeparációt biztosítja. Az éttermi zóna az előcsarnokból nyílik, ruhatárral, kétnemű WC-csoporttal és fésülködővel kiegészítve. Kiszolgálva a 300 férőhelyes kapacitást. Két jól elkülöníthető részre lehet tagolni a fogyasztóteret. A nagyterem mellett nyitható üvegfalás teraszkapcsolat található, létrehozva vizuális és fizikai kapcsolatot a városszövet többi elemével. A különterem leválasztható zártkörű rendezvényekhez. A belsőt alacsony építésű boxok tagolják, a mobil asztalok és kárpitozott ülőbútorok adaptivitást biztosítanak. A fogyasztótérhez kapcsolódik a tálaló, ami a gazdasági terület központi eleme. A konyhatechnológia rendszere egy gazdasági folyosó mentén szerveződik, ami a nyugati oldalon a fal mentén, de már az északi oldalon a térben fut körbe. Az eszpresszóbár az emeleten külön bejáratúval, ruhatárral, WC-csoportokkal felszerelt. Az emeleti fedett nyitott területen keresztül a társalgón át megközelíthető. A szállodai recepciós térből a lépcsőházon keresztül is ebbe a társalgóba érkezünk. Ehhez a fogyasztótérhez is tartozik az épület előtti térre néző teraszkapcsolat. A bár mögött kapott helyet a személyzeti zóna irodákkal, öltözőkkel. A tornyot és a lepény épületet szerelősínt választja el, amely a raktározó, műhely és mosó funkciókat látja el, így a logisztikai és kiszolgáló központ teljes mértékben elszeparálható az összes többi funkciótól. A szerkezeti rendszer itt vált át a 9x9m-es raszterről a szobáknál alkalmazott traktusméret 9x3m-es osztására. A vertikális közlekedést két karakteres közlekedő mag biztosítja, az alacsonyabb magba a vendégforgalmi lépcsőháza és felvonója került. A magasabb a gazdasági forgalomé, teherfelvonóval kiegészítve, ez a szeparáció a vendég- és üzemeltetési funkciók zavartalan párhuzamos működését teszi lehetővé. A torony négy emeleten keresztül szálló funkcióval rendelkezik, középfolyosós rendszerrel, ahol a nyugati oldalon egyágyas, a keleti oldalon kétágyas szobák találhatóak. A szálloda összesen 24 egyágyas és 60 kétágyas szobaegységet kínálva, 144-168 férőhellyel pótágyakkal, kiszolgálva az átutazó vendégeket. A középfolyosós rendszer minden emeleten jelen van, a folyosó végén szintmagas megnyitással és loggiával. A megérke-

zés terében nagyobb teresedés, a közlekedő mag két oldalon keretező nyílással. Érzékelhető, hogy a tervezők mindent elkövettek a középfolysós rendszer elidegenítő érzeteinek elkerülése érdekében. Az előzetes előírásokhoz képest sikerült növelni a szobák komfortszintjét, minden szobához tartozik saját fürdő, az egyágyasokhoz zuhanyzós, a kétágyasokhoz fürdőkádas. Minden szoba előtérrel és az előtérben elhelyezett beépített tároló szekrénnel rendelkezik. A keleti oldalon elhelyezett szobákhoz teraszkapcsolat társul üvegfalakkal, amely leginkább csak vizuális kapcsolatot teremt a külterülettel, használati értéke csekély. A torony tetején az egész épület gépészeti tere található, szellőzőgépház és kazánház funkcióval, amely az épületüzemeltetés központi egysége. Ezt a magas talajvízszint miatt nem lehetett a pincszinten elhelyezni.

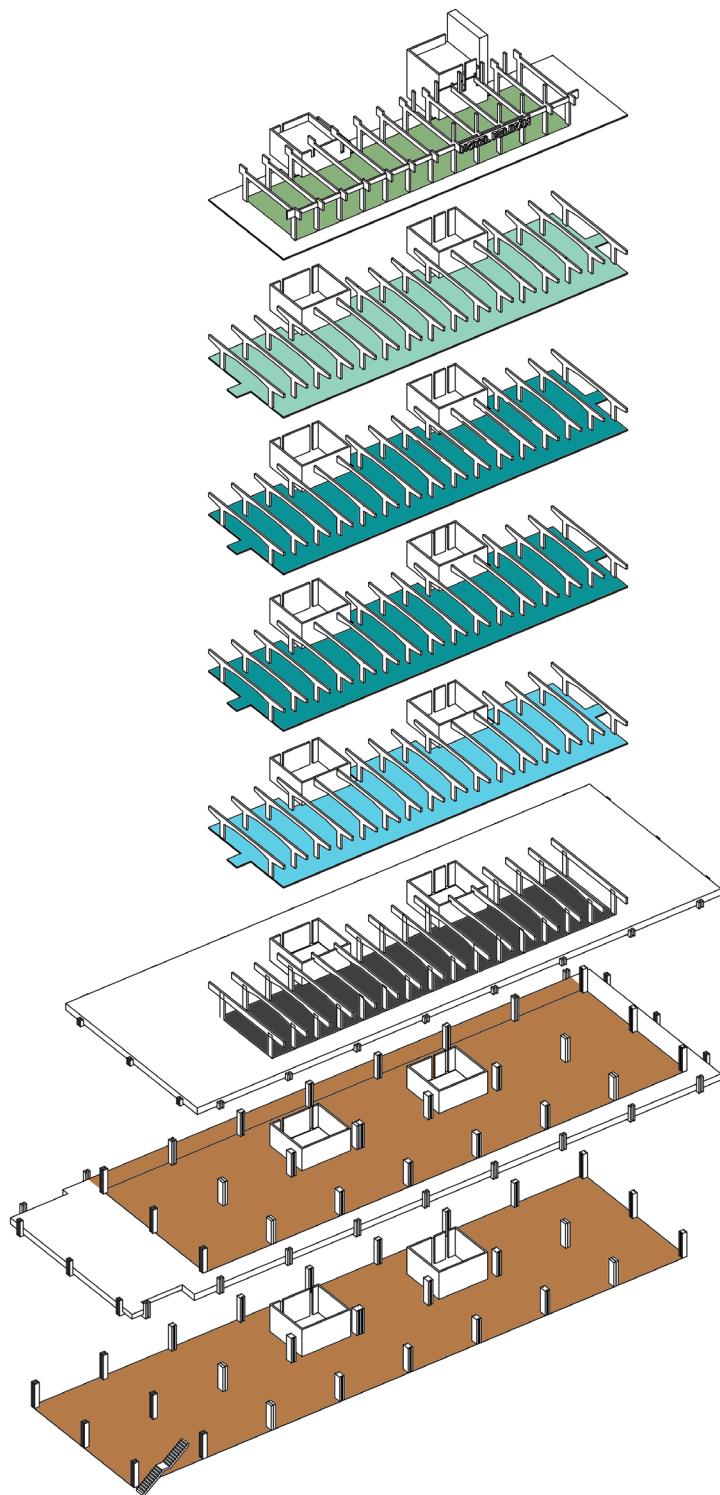
ERGONÓMIA ÉS RUGALMAS HASZNÁLHATÓSÁG 2025

50 évvel az ünnepélyes átadó után nem meglepő módon teljesen máshogy működik az épület, de ami a legmeglepőbb, hogy működik.

Az 1989-es politikai fordulatot követően a Jásznagykun Vendéglátóipari Vállalat, amely korábban a szálloda fenntartását és működtetését biztosította, feloszlott, ezzel megszűnt az a centralizált állami struktúra, amely a szálloda turisztikai jelentőségét és működését támogatta. A centralizált idegenforgalmi hálózat összeomlása miatt a beutazó turisták száma jelentősen visszaesett, a szálloda vonzereje csökkent. Ezzel párhuzamosan a versenytársak, mint a Liget Hotel, amelyek gyorsabban alkalmazkodtak a piacgazdaság elvárásaihoz, előretörték, tovább szűkítve a Pelikán piaci pozícióját. A belváros szellemi avulása, következtében súlyosbította az épület helyzetét. A szürke „szocreál” imázs, egyre inkább stigmává vált, elidegenítve a modern turisztikai igényeket kielégítő, esztétikailag átalakított létesítményektől. Ez a folyamat az épület eredeti funkcionalitásának elvesztéséhez vezetett, ahol a korábban gondosan tervezett szálló értékei háttérbe szorultak, helyüket az alkalmi használatok és a strukturálatlan adaptáció vette át. A parkoló felőli fedett nyitott tér üzletekkel beépült, a fogyasztó és konyha területébe, belvárosi forgalomnak megfelelően szolgáltatások és további üzletek költöztek be. A gazdasági terület továbbra is megmaradt gazdasági zónának, leginkább raktározási funkciók kerültek ide. A lepényépület emeleti területét egybefüggően egy kínai üzlet bérlte. A szerelőszinten a kiszolgáló funkció minimálisra visszahozták, nagyobb részébe edzőterem költözött be. A torony többé-kevésbé megőrizte szállásfunkcióját, igaz, jelentősen átalakult formában. A negyedik és ötödik emelet jelenleg csoportos szálláshelyként üzemel. Ez azt jelenti, hogy kisebb, általában iskolás csoportok szállnak meg itt, ha több napot Szolnokon töltenek tanulmányi vagy sportversenyek alkalmával. A szállodához tartozó irodaegységek és minimális konyhafunkció az épület dél-nyugati egy főszobáiban lett kialakítva. A harmadik emelet kis-vállalkozások szolgáltató helyeiként működik, ahova irodák, szépségápolási kis üzletek, valamint magánlabor költözött be. A hatodik emelet sebészeti rendelőként működik.



FUNKCIONÁLIS TÉRKAPCSOLATOK 1975



TÉR ÉS FORMA

A szálloda elhelyezése a 9x9m-es rasterbe rendeződött. A tömegalakítás alapvetően lapos lepény és toronyszerű elemek kölcsönhatására épül. A vízszintes kiterjedésű épülettömeg két szintes, a vendégforgalmi reprezentációs részek felől az épülettömeg fokozatosan visszább ugrik. A lepénybe a két lépcsőházi blokk áll bele. A lepény lépcsőház és szálloda funkció kompozícióját tekintve a lépcsőblokkok kívül esnek a szállodai tömbből, a gazdasági rész felől így karaktert képezve. A szállodai funkció a lepényrészhez a szerelősínnel kapcsolódik. Ez a közbenső szint úgy viselkedik, mint egy nyaktag, ami előkészíti a felső szintek drámai hatását. Itt érzékelhető a tömegalakítás építészeti szándéka, az anyagnak ellentmondó lebegés érzetének elérése. A beton nyers, masszív jellege ellenére az épület vizuálisan lebeg. A lakószintek alatti üres tér optikailag elválasztja a tornyot a pódiumtól, létrehozva egyfajta grandiózus érzetet. A tömegképzés nem a finomságairól szól, hanem egy érzet megtestesítése a cél. Nincsenek az apró részletek a végtelenségig kifinomítva. Minden elem a lebegést és vertikálitást hivatott támogatni. A dupla pillérsorok ahogy a szerelősínt után átváltak a rácsos napellenzőbe, hiába az erős raszterezettség, a földszint már előkészítette, hogy a vertikális tagoláson legyen a hangsúly. A slendrián könnyedséggel, de mégis feszesen kilógatott gerendavégek méltó lecsengést biztosítanak a gerendarácsnak. Végül a gépészeti tér másfél szint belmagas terének kilógó tömege helykijelölésül szolgál a szálloda neon feliratának.

Az arányok elemzése során egyértelműen kiemelkedik az emberi lépték figyelembevétele. Itt is a szerelősínt és a körülötte lévő mellvédek, attikák arányában keresendő a gondosság. Látszik a metszetekről, hogy a szerelősínt technológiai igénye nagyobb belmagasságot igényelt. Kizárólag rajzokat elemezve aránytalan az épület többi részéhez viszonyítva. Megfelelő kontextusban vizsgálva viszont működik. A Hild tér felől, emberi nézőpontból az építészeti szándékot erősíti, arányait tekintve kifinomult. Az épület túlsó oldaláról tekintve a lebegés visszább szorul, felerősödik a vertikálitás. A lépcsőházi tömb sáv ablakai és a tömbök mellett két oldalt végig húzódó árnyék kijelölő szereppel rendelkezik. A legfelső gépészeti szint a visszahúzásnak köszönhetően nem uralja le az épületet méretei ellenére.

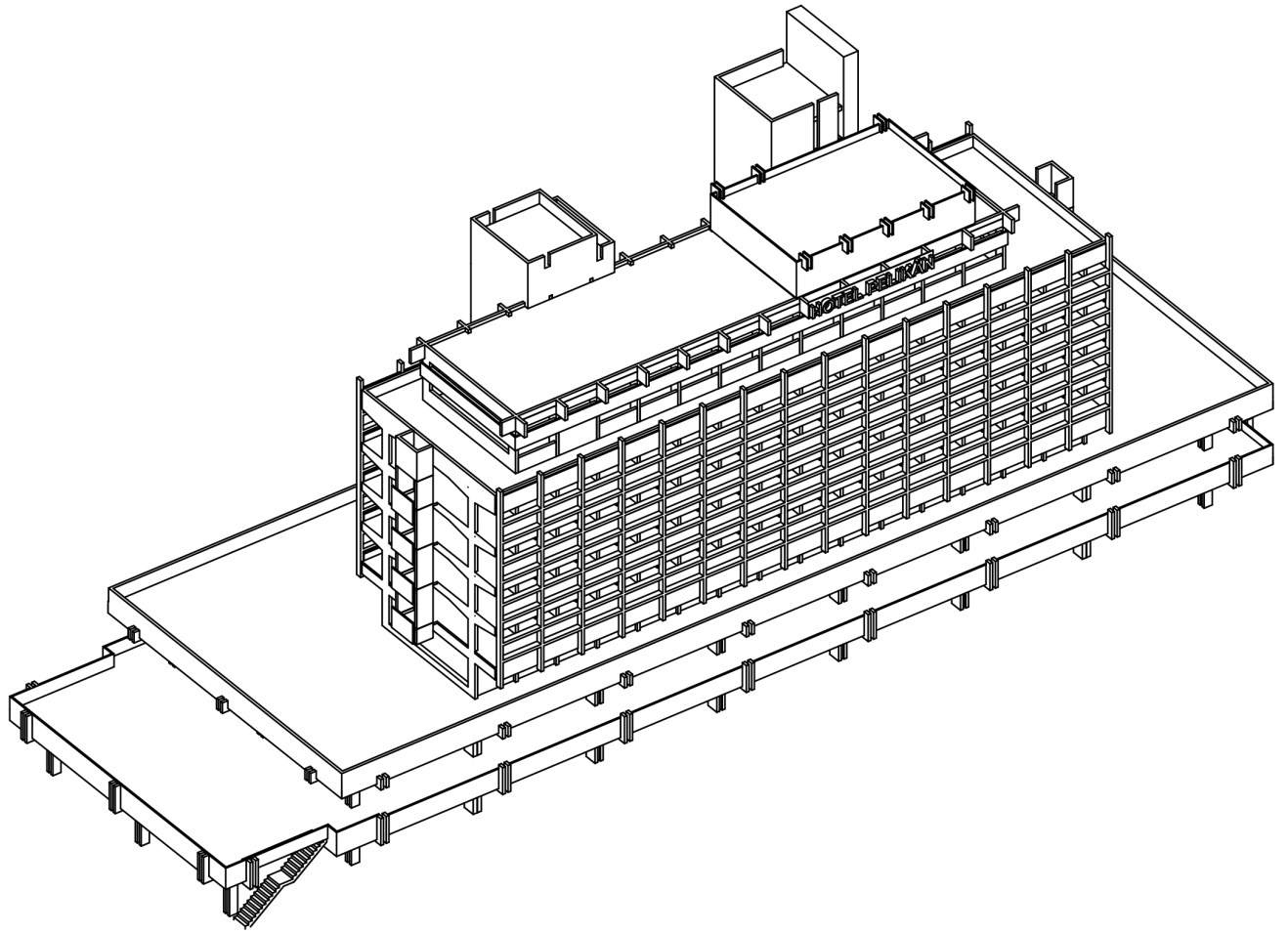
FOKOZATOSAN ELTŰNŐ ÉPÜLETRÉSZEK

A szálloda funkció megszűnése előtt már elkezdődött az épület állagának romlása. A bezárás után kisebb renováláson ment keresztül az épület, ami az alsó két szintet érintette. Az 1973-as módosított kiviteli terveken is még szerepelt az észak nyugati sarokban egy kisebb hangsúllyal rendelkező lépcsőház, ami viszont nem épült meg. 2009-ben viszont ahogy az első emelet átalakult üzlettelé szükség

ÁBRA (24. o.) FORRÁS: saját szerkesztés

ÁBRA (25. o.) FORRÁS: saját szerkesztés

ÁBRA (27. o.) FORRÁS: saját szerkesztés



architect: [unreadable]

SZÁLLÓ 2016-OS BONTÁSOK UTÁNI ÁLLAPOTA

volt még lépcsőre, ezért a tervzetben látható helyzetű lépcső el is készült. A terven még kétkarú volt az említett lépcső, de a megvalósított új egykarú karakterében jobban illeszkedik a mostani állapothoz. Ez az új lépcső fa deszkával zsaluzott monolit vasbeton szerkezetű, elsőre fel sem tűnik, hogy ez már egy újabb szerkezet. Alapvetően a vertikális közlekedés biztosításán túl városi bútor funkció lett meghatározva a bővítésnek. Mostanra ebből csak a lépcső funkció maradt meg, mivel a kar alatti funkcionális rész el lett falazva. Az épület déli végében történt a legnagyobb átalakítás. A kétszintes koncepció megmaradt elemei, a csonka rámpát és a kétkarú lépcsőt 2016-ban elbontották. Az eredeti lépcső eltűnt, de a funkció nem szűnt meg. A konzol szakaszában egy kisebb léptékű lépcső került kialakításra. A fedett nyitott területek beépítésre kerültek, a földszinten és az emeleten is.

ANYAGHASZNÁLAT RÉSZLETKÉPZÉS

A brutalizmus hagyományos értelmezése szorosan összefonódik a második világháború utáni rekonstrukcióval, mint progresszív építészeti válasz a pusztításra. A háború után kérdőjelek merültek fel a modernizmus univerzalitása körül. Az építészek új módszerek kísérletezésébe kezdtek, ez a kísérletezés globálisan jelentkezett, ebből adódóan több terminológiai variáció is született. Louis Kahn „Monumentality” című esszéjében (1944) a monumentalitást spirituális minőségként definiálta, amely örökkévalóságot sugall, és ellenezte a modernizmus gyengeségeit. Bár Kahn ezt nem fogadta el, William Jordy szerint a monumentálishoz kötődő gondolatai kapcsolódtak a brutalista eszmékhez. Svédországban Bengt Edman és

Lennart Holm 1950-ben elkészült Villa Göth uppsalai ház inspirálta Hans Asplund kritikáját, ahol „Nybrutalism” kifejezést használta az épület leírására. 1953-ban Alison és Peter Smithson alkalmazta a „New Brutalism” kifejezést saját, meg nem épült londoni házuk publikációjában. Náluk inkább ideológiaként jelenik meg a kifejezés, ahol az anyag talált esztétikája a lényeges.²⁵ A „béton brut” kifejezést Le Corbusier használta a marseille-i Unité d’Habitation kapcsán, mint szükségszerű megoldást a durva betonkezelésre. A korszak építészeti sajtó globálissá válásának köszönhetően a kísérletező gondolatok hamar elterjednek az egész világon, így Magyarországon is. A brutalizmus hazai megjelenése az 1954 utáni időszakban gyökerezik, amikor a nemzetközi modernizmus újra erőre kapott. A hatvanas években a fiatal építészek nyugati orientációjuknak köszönhetően követték a nemzetközi trendeket, kísérleteztek a brutalista elemekkel.²⁶ Ilyen a nyers betonhasználat, a szerkezeti őszinteség és a vizuális emlékezetesség. A stílus nem forradalmi módon, hanem evolúciósan terjedt, párhuzamosan a nyugati fejleményekkel. A terjedésben kulcsszerepet játszottak a nemzetközi kapcsolatok. A hatvanas években az építészek utazásai, külföldi szaklapok, MÉSZ rendezvények biztosították

25 Phaidon Editors, Atlas of Brutalist Architecture, Phaidon Press Limited, 2018, 6

26 Kovács Dániel: Tendencia a radar alatt. Brutalista építészet Magyarországon, CITY.HU 2025, 17

KÉP (29. o.) Forrás: MNL Jász-Nagykun-Szolnok Vármegyei Levéltára



ÉPÍTÉS KÖZBEN

a tudásáramlást. A brutalizmus elsősorban vidéken terjedt el, ahol a felzárkóztatás a nagyobb léptéket öltött, mint Budapesten.

A tárgyalt korszak tervezővállalatai közül a komplex lakókörnyezetek kialakítására – így többek közt a városi centrumok tervezésére a LAKÓTERV rendezkedett be.²⁷ Szolnok városfejlesztési történetébe összesen két terület alkalmával lett bevonva a LAKÓTERV. A szolnokiak által jól ismert, ma Széchenyi városrészként hivatkozott terület beépítési terve készült a LAKÓTERVNÉL. A belvárosi épületének tervezése is a LAKÓTERV-hez érkezett, 1971-ben a beépítési koncepcióra Koltai Endre Ybl díjat kapott. Koltai nevéhez fűződik VIZIG irodaház és a Pelikán szálló is. Munkatársak közt ott van Zoltai István, akinek a nevéhez fűződik a Széchenyi városrész és az Aba Novák Kulturális Központ. Az épület belsőépítészetét Simon Judit készítette.

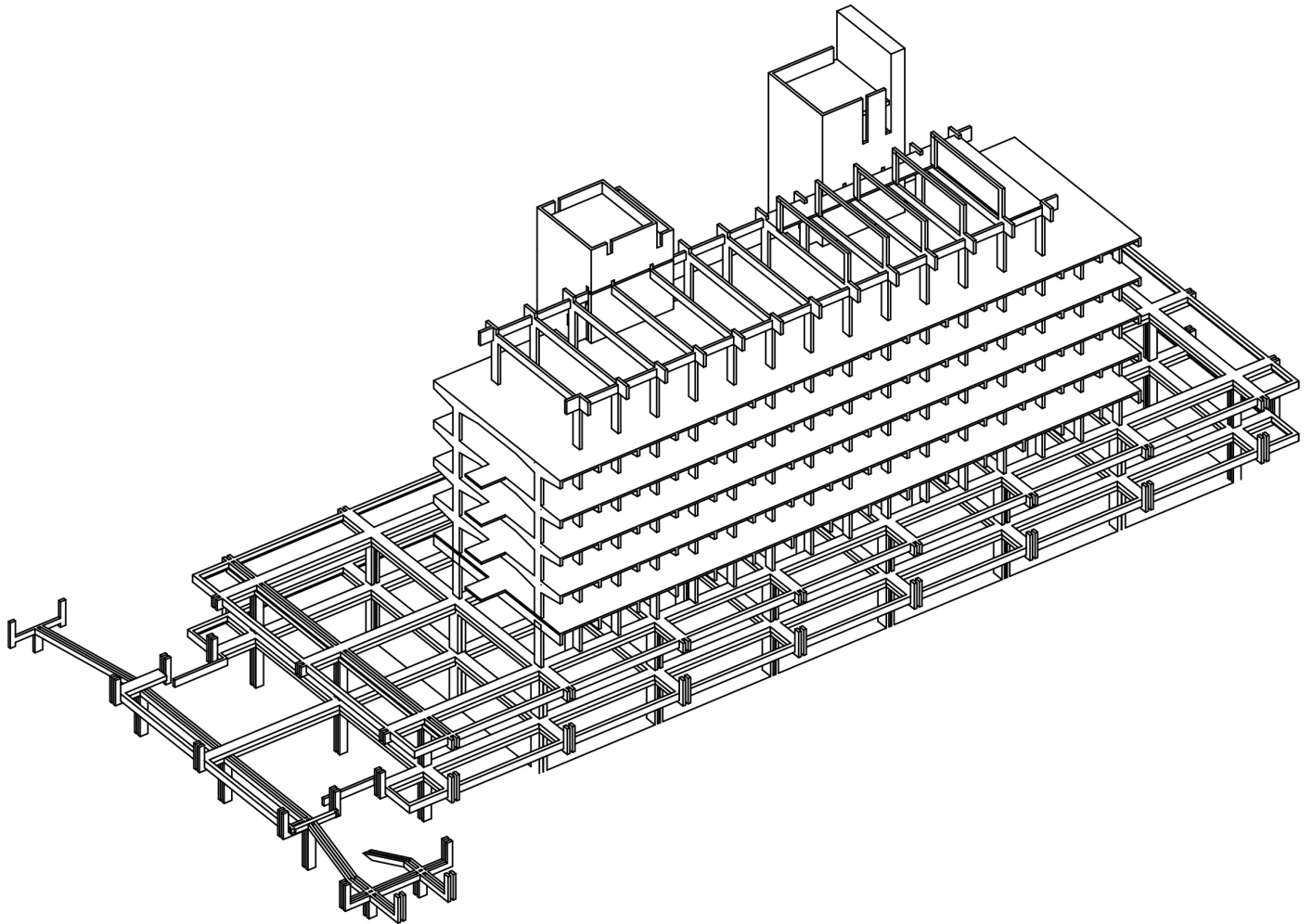
SZERKEZETI LOGIKA

A korszak nagymennyiségű látszó beton szerkezetei összeforrnak egyfajta nagyon erős szerkezeti gondossággal építészeti irányából is. A Pelikán esetében is nagyon könnyedén olvasható ez a szerkezeti gondolkodás. Főleg mostani állapot szerint, hogy a gerendák és pillérek még színnel is el vannak különítve a mellvédektől és födémpanelektől. A földszint és az első emelet monolit vasbeton pillérvázra épül, 9×9 m-es raszterben, amely az egész terület alapját képezi. A raszter nem érzékelhető térként csak a homlokzati sík elé helyezett pillér és gerendapár utal a szerkesztésre. Ez a kettőzött szerkezetet többféle szempontból lehet értelmezni. Az építészeti szándék nem engedte az ereszcsonnak megjelenítést, így azok elrejtése az említett kettős pillérszerkezetekben történt. A lapostetőkön minden összefolyó rendre az oda tartozó lefolyócső fölé lett rendezve. A felső szállodai szintek használati vize a szerelőszinten a megfelelő pillérhez lett vezetve, majd innen rendezett formában a csatornahálózatba jutott. A praktikusság és homogén építészeti kialakítás mellett erős kapcsolódást jelent a kor japán és nyugati építészetéhez. A szerelőszinten megváltozik a szerkezeti logika a szállodai egységekhez. A beadványi terven a szerelőszint falszakaszán még semmi nem szerepelt, de már a kiviteli terveken nyílások és pillérek jelentek meg. Ettől a szinttől a raszter 3×9 m-re vált. Innentől a pillérek és gerendák kertállásként sorakoznak egymás fölött, míg fel nem érnek a gépészeti térbe. Itt is megmarad az alapvetően pillérvázás kialakítás, de a pillérek előtt 40 cm-re monolit vasbeton fal készült

Az egész szálloda karakterét adó rácsos árnyékoló szerkezet is a szobák raszteréhez fejtehető vissza. A tervfázisban még ez az árnyékoló rendszer acélszerkezetből készült. A zártszelvény lehetetlen korrózióvédelme végett kivitelezői hatásra vasbeton szerkezetre lett módosítva a terv. A bonyolult szállítás végett a rácszat elemei helyszínen, az épület mellett készültek, egyedi acélzsalus rendszerben.

27 Finta József: Magyar Magyar Építőipar 1992. 10-11 7

ÁBRA (31. o.) Forrás: saját szerkesztés



SZÁLLÓ TARTÓSZERKEZETI RENDSZERE

Az elemekre építészeti szándék végett nem lehetett emelési pontokat kialakítani, így a hagyományos pillér daruzás nem működött. A rögzítési pontok is egyedi acélszerkezettel lettek kialakítva, korrózióvédelmet az utólagos betonozás biztosítja.

Az első emeleti födémen érzékelhető legjobban a 9x9m-es raszter. A pillérek tetejére fektetett gerendarács a mai napig rajzolja a '69-es koncepciót. A gerendarács, ami a földszint felett és az első emelet felett készült, szerkezeti jellege szerint monolit. Ennek a tetejére kerültek egyedül előregyártott elemek. Már a korai perspektivikus rajzokon látszik, hogy a kezdetektől fogva egy alulbordás födémrendszerben gondolkodtak a tervezők. Az előregyártott alul kazettás födémpaneleket a kétszintes utca koncepciója hívta életre. A grandiózus cél elérése érdekében szükséges volt előregyártott elemek alkalmazása. A lépcsőházak esetében volt szükség egyedül kilépni a rendszerből. A két lépcsőházi közlekedő adja meg az épület nagymértékű oldalirányú merevítését, ezek mind a két esetben monolit szerkezetűek. A földszinten és az első emeleten nem volt megoldható a panel használata ezért ezekben a zónákban monolit födém készült.

KIEGÉSZÍTŐ ANYAGOK

A homlokzat képzés terén több anyag is megjelent a látszóbeton mellett. Alapvetően megfigyelhető, hogy a közösségi és privát funkcióknál elválik az épület anyaghasználata. A brutalizmus gyakran összefonódik a kizárólagos beton használattal, de tágabb értelemben nyers őszinteséget jelent, ahol minden annak látszik, ami. A Pelikán esetében a téglá, mint taktilis anyag megjelenítése puhításnak érzékelhető az amúgy szigorúan szerkesztett épületen. A mezőtúri téglá történelmi hivatkozásként jelenik meg utalva a környék 19. századi égetett téglá kultúrára. Ebben az időben a téglaburkolat teljesen elfogadottá vált a modernista építész kelléktárában, mert a téglá alkalmas díszítetlen, ortogonális vagy éppen plasztikus síkok, artikulált tömör és üres arányok kialakítására. A beépítési koncepcióban egyedül ennél az épületnél jelent meg a téglá, mint a pillérek közti kitöltő falazat. A Pelikánon a téglá a földszinten teljesen körbe fut, de már az első emeleten csak a tér felé néző eszpresszó homlokzata került. A kevésbé reprezentatív privát funkcióknál, mint a dolgozói irodák és öltözők homlokzati szakaszán a nyersbeton jelenik meg. A szállodai folyosók két végén konzolos monolit loggia készült. Első látásra nehezen érzékelhető konzolosnak, de megfelelő nézetből látszik, hogy milyen távolságra van eltartva ez a függőleges tagozat. A nyersbeton még a gépészeti szinteken jelenik meg szalaglakokkal sávosan tagolva. Az ablaksávok fölött a födémgerndák kilógnak a fal síkból, ezzel megidézve a hagyományos födém és tetőkapcsolatok kialakításának logikáját, anyagban viszont átültetve egy új minőségbe. A kilógó gerendavégeken acél kereten HOTEL PELIKÁN neon felirat olvasható. Az acél szerkezettől enyhén eltartott Helvetica betűk nappal a mögéjük vetülő árnyék miatt erősítik a térbeli érzetet.

A homlokzati rács esetében a nyersbeton átértelmeződik a kontextusból adódóan. A mögöttes szál-

lodai szobák falszerkezete szürkére vakolt, előtte a rács világosabb szürke. A mélyen lévő homogén sötétebb felület segít, hogy az árnyékoló drámaiban jelenjen meg. A vázkitöltő falazatok homogén szürke vakolattal készültek. A beadványi terv is már vakolt felületekként hivatkozik a rövidebb oldali falakra és a lépcsőházakra is. Itt figyelhető meg eltérés a világ többi pontjával. Általánosságban a 70-es évekre már a klasszikusnak vélt modern homogén formavilágán túllépve más építészeti minőség elérése volt a cél. A közlekedő blokk vertikális orientációját felerősíti a függőlegesen végigfutó kettős osztás. A lakóegységek és a közlekedő közti rés árnyékfugaként működik, méginkább ráerősítve a léptékre.

ESZTÉTIKA

A brutalizmus a második világháború okozta bizonytalan helyzetre adott építészeti válasz. A klasszikusnak vélt modern igazságát megkérdőjelezve szembe megy a gépi esztétika univerzális nyelvvel. A nyers beton felületek, a látható öntési nyomok és a durva textúrák nem hibák, hanem az építészeti szándék végletekig redukált cselekedete. Az épületek erősen funkció központúak, de nem pusztán funkcionalisták. Az anyag plasztikusságának köszönhetően már-már szoborszerűek. A brutalista épületek gyakran úgy hatnak, mint hatalmas szobrok, amelyek a térben dominálnak, és az anyagok természetes anyagiságát hirdetik. A beton felületén megjelenő foltok részei az esztétikának, ami egyfajta organikus, nem steril tökéletesség ábrándját sugallja, hanem az élet nyers valóságát. Nyugaton az építészet a szoborszerűséget hangsúlyozta, ahol az épület nem csupán használati tárgy, hanem művészi kifejeződés. Itthon a szoborszerűség nem közvetlen célként látszódott megvalósulni, hanem építészeti oldalról válaszként a korszak gyenge kivitelezői háttérére.

A brutalizmus olyan építészet, ami érzéseket kelt. Nem érzés de valahol mégis az, leginkább egy nagy hangulat. Sokszor tévesen címkézünk épületeket brutalistának pusztán azért, mert specifikus érzelmi reakciót váltanak ki. Egy komplex, árnyalt esztétikai és érzelmi választ, ami a világ sok részén közös. Nem minden ilyen épület valóban brutalista az ipari épületek mérnöki szerkezetei is kiválthatják ezt, a közös nevező az érzélem. A brutalista épületek rejtélyesek, furcsa, szokatlan, idegen formák jellemzik őket, titokzatos tartalommal és céllal. Gyakran elszigeteltek, magányosak. Az érzelmi paletta sötét, magányos, szomorú, vágyakozó. Fenséges, mint a hegyek vagy óceánok. Ezek mind hatalmasok, veszélyesek, félelmetesek, de a félelem nem pusztító, inkább ámulatba ejtő. Szépségük részben a feltűnő, szokatlan építészetben rejlik, részben pedig abban, hogy múltbeli életeket idéznek, amelyek annyira különböznek a miénktől. Ezek az épületek nem csupán az építőanyag fizikai valósága. Emlékművek egy letűnt kornak, ahol a modernizmus utópikus álmái találkoztak a valósággal. A brutalizmus politikai asszociációi tovább mélyítik ezt az érzelmi réteget. A stílus erősen kötődik az államhoz, különösen a szovjet blokkban. A brutalizmus a kommunista ideológia kifejeződéseként szolgált: hatalmas, kollektív struktúrák, amelyek a proletariátus erejét szimbolizálták, nyers betonnal

és monumentális formákkal. Itthon ezek az épületek a szocialista időszak emlékét hordozzák. A Kádár kor a szocialista időszak emlékét sokszor érzelmileg éljük meg, ahol az építészet összeforr ideológiai üzenetekkel. Az építészet emiatt könnyen válik negatív szimbolikává, függetlenül a stílustól. Mára ez az egész mozgalommá nőtte ki magát, amit egykor gyűlöltek a csúnyasága miatt, ma popkulturális jelenséggé vált, köszönhetően a közösségi médiának. A Gen Z és millennialok attitűdje tovább differenciálódott a neobrutalizmus és a digitális design térhódításával. Alapvetően pozitívabb a fogadtatás ettől a generációtól, autentikus és kreatív stílus, amely a kaotikus világra reflektál. Weboldalakon, blogokon és Instagram fiókokon terjednek nyersbeton épületekről készült videók, gyakran romantikus szűrőkkel és a fehérorosz poszt-psunk együttes, a Molchat Doma Etazhi című dalával kísérvé. Ez a fetisizálás az építészeti gondolatiságot csupán stílussá, most divatos esztétikai objektummá teszi. Vigyázni kell, nehogy kiüresedett esztétizálás legyen.

INNOVÁCIÓ

A nagy beruházás hozta magával a közműhálózat fejlesztését. A műszaki dokumentumok alapján az épület gépészeti rendszerében több innovatív elem épült be, átállásként a hagyományos rendszerekről modernebb megoldásokra. A leírások alapján kiemelkedőek azok a technológiák, amelyek energiahatékonyságot, automatizálást vagy új anyagokat hoztak.

A szálloda gázellátását földgázhálózatról tervezték, beleértve a konyhai, kazánházi és boiler igényeket. A kazánház mellett még nagy fogyasztó berendezésként meg kell említeni az automatizált szellőztetőrendszert. A szellőztetés részét klímarendszer képezte, ami meghatározott funkciókhoz volt kötve. Vészvilágítási rendszer központi akkumulátorról működött, ami automatikusan bekapcsolt hálózatki-maradáskor. Az egész épület világítása vezérelhető volt a portáról, ezt a dimmelhető rendszer egész, illetve féléjjeles kapcsolásként nevezi az elektromos leírás.

Építészetileg a gépészettel kapcsolatban fontosabb a téralakítás mint a gépek. A legfelső szint rendkívül nagyvonalúan kezeli az említett funkciót. Másfél szint magas térben a berendezések szigetszerűen körbejárhatóan lettek telepítve. A meglévő gépészeti berendezések mai napig ott vannak a legfelső emeleten. A funkcióváltások következtében megfigyelhetők korszakváltások, minden új funkció hozta a saját rendszerét. Ha azok a rendszerek már nem kellettek ott is maradtak. Mai napig a felső szinten nagy mennyiségű a kihasználatlan terület.

2009-ben a szállodai funkció bezárt. Az eredetileg egybefüggő terek feldarabolódtak, mostanra csak a tartószerkezetből tudunk a korszak téri értelemben vett nagyvonalúságára következtetni. Az alsó két szinten a kétirányban teherhordó gerendarács biztosította a ma megváltozott funkcióigények kielégítését. A pillérváz kialakításnak köszönhetően adaptívan alakítható az enteriőr. A felső szintek elrendezése alapvetően nem változott. A szállodai szobák alapvetően elegendők az új funkciók térigényének kielégítésére. A korszak nagyvonalú gesztusai eddig lehetővé tették a hosszú távú adaptív

használatot amire akkor nem lehetett pontosan felkészülni.

Az egyszerű és nagy gesztus a külső térben is megmutatkoznak. A rács, mint nagyszerkezet erőteljes kijelentésként van jelen az épület és az előtte való tér életében. Ahol a földszinti kettőzött pillérek közti hézag vezeti a tekintet felfelé az épület legkarakteresebb szerkezetéhez. A horizontális tömegalakítást a rács és a kilógó gerndavégeknek köszönhetően a hangsúly áttevődik az erőteljes vertikális irányultságra, ami korszak optimizmusát képviseli. Mostanra a rács úgy viselkedik, mint a ma elterjedt perforált homlokzatok finom lepel szerű szerkezetei. Itt a perforáció egy nagyított formában jelentkezik, ahol a hangsúly a tömör és nyitott részek viszonyában keresendő. Ennek az árnyékoló erejének köszönhetően a mai napig az építészeti szándék olvasható az épületről, minden ráaggatott ad hoc odakerült tárgy ellenére.



A SZÁLLÓ 2025-ÖS ÁLLAPOTA



ÖSSZEGZÉS

A szálló és maga az egész tömb is összeségében köszöni szépen jól van. Nem úgy és nem is annyira, mint az eredeti állapotban, de az elhagyatott irodaházak ellenére funkcionál. A hangsúlyok eltolódtak, a grandiózus városfejlesztési vízió helyét egy pragmatikusabb, a szűkülő városi igényekhez igazodó szövet vette át. Új elemek integrálódtak a struktúrába, miközben a szálló maga példázza az építészeti adaptációt. Elsősorban köszönhetően a gondos üzemeltetőknek, akik felismerték az épület egyediségét, és nem pusztán eszközként, hanem egy más minőségként kezelik a városi térben. A „más” fogalma itt nem az elkülönülést hangsúlyozza, hanem az olyan értékek jelenlétét, amelyek felfejtése több időt és energiát igényel, mint egyből valami negatív jelző megfogalmazása. Szerencsére, a város irányából igény van az eredeti identitás megtartására.

2018 és 2022 között részt vettem a belső téri átalakításokban. Ekkor még a felső szinteken volt az eredeti bútorokból, szőnyegekéből. Feladatunk volt ezeknek a kipakolása és az akkor használaton kívül lévő szint szobáinak teljes körű kiürítése. Belül elbontottunk mindent csak a szerkezet és a meghatározott lakáselválasztó falak maradtak. A szerelősínt átszabása már ez előtt megkezdődött. Én már csak a szétdúlt, lomos szintet láthattam, ez volt a leginkább leharcolt állapotban. Az itteni munka kipakolásról és javításról szólt. A földém felbetonja sok helyen hiányos volt, a földém panel teteje kilátszódott a burkolat alatt, ezeket javítottuk. A kisebb gépészeti földémáttöréseket is megszüntettük, visszafogott szakmai hozzáértéssel, a végeredmény olyan is lett. Másik alkalommal itt dolgoztam, a sebészeti rendelő kialakítása következett, a burkolásban segítettem. Az itteni munka szakmailag már az adaptív újrashanosítás első, apró csírájának tekinthető. Három évvel később láttam újra a felső szint rendelőjét, meglepődtem mennyire átalakult ahhoz képest, amikor utoljára láttam. Az egész szállodai részre vonatkozik a meglepődöttség érzése. Legutolsó emlékem az épületről a munkásszállóként használt szint rémtörténetei és az egyik szint földémjavítása, ahol szándékosan kiütöttük az izzót a foglalatból, hogy ne látszódjon milyen ramatyul sikerült. Ezek az emlékek után egy teljesen más belső világ fogadott.

A SZÁLLÓ ÉRTÉKEI

A dolgozat fejezeteiben végigvezetett elemzés során az értékkeresés vezérelte a vizsgálatot, különös tekintettel az időbeli kontextusra, az anyaghasználatra, a térformálásra és a nagyvonalúságra. Az érték meghatározása a korszak épületeinél nehéz feladat, véleményem szerint nem lehet általánosan rendelkezni, hogy mi az, ami védendő érték. Az elmúlt időszakban felkapott téma, hogy mi a védendő egy épületben: az esztétikuma, a szerkezete, a funkcionalitása, a fenntarthatósága, anyaghasználata? Az előbbi kifejezések mind részesei egy bonyolult felhőnek, ami az érték leírása köré gyűlnek. A Pelikán szálló elemzése során célom volt, hogy ne elsődlegesen a megépített szerkezetekre koncentrálna készítem az írásomat. Fontosabbnak érzem a szellemi háttér felkutatását, mint az erre

adott, térben létrehozott válaszokat. Az érték ebben az épületben az a komplex épített tér kezeléséhez értő tervezők munkája, akik mertek városi léptékben, funkcióban, térben tenni és gondolkodni. A megvalósult épületszerkezetek az építészeti gondosság minőségi lenyomatai, amelyek túlmutatnak a korszak politikai ideológiával átszőtt rendszerén. A szállóban sem lehet pontosan rámutatni, hogy mely raszterek közt van a védendő tartalom. Az egész épületet tekintve motívumokat lehet kiemelni, de nem pontosan meghatározott szerkezeteket. Az érték az építészet nagyvonalúságából fejtehető vissza, a földszinttől a zárófödémig más és más mértékben. A földszinten és emeleten az érték a nagyléptékű városfejlesztés hozománya, a 9x9 méteres raszterből adódó szabad alakíthatóság lehetővé tette a mai megváltozott funkciók befogadását. Érték a szerelősínt jelenléte, ahol a felső szintekről érkező használati víz rendszereződik és az alatta lévő két szinten nem jelenik meg más csak a tartószerkezet. Az érték itt az gondos tervezésben mutatkozik, ami az emberi lépték figyelembevételével készült el. A Hild térről nézve a szerelősínt a lebegő koncepciót erősíti, nem érzékelhető az amúgy aránytalanul magas beltere. Érték az erős építészeti kijelentés, ami a szállodai szint homlokzata előtt mutatkozik. Hiába az eltelt idő és a számos rátét a rácsos árnyékolónak köszönhetően az építészeti karakter mai napig megmaradt. Értékes a jelszerű épületformálás, ami a vasbeton plasztikusságához vezető vissza. A nyersbeton, mint domináns anyag a mai napig a funkcionalitás és az őszinteség mellett áll ki. Nem tetszeleg elfogadást remélve. A vasbeton szerkezet által létrehozott térszervezés racionalitása nem csupán funkcionális, hanem esztétikai értékkel bír. A térszervezés nagyvonalúsága a téri tartalékokban mutatkozik meg. Az épület a jelenlegi, átalakított és átrajzolt állapotában is jól működik, használható maradt, és megfelelő keretet nyújt az újonnan beépített funkcióknak. Aktuális állapotában az épület továbbra is üzemel, elsősorban olcsó szálláshelyként, csoportos foglалásokra. A szálló funkció kiegészült egészségügyi és kereskedelmi funkciókkal. A pillérvázás szerkezeti rendszernek köszönhető az épület alaprajzi rendszere szabadon alakítható. Egy épület újraháznosítás köztöttségekkel jár, a Pelikán esetében a köztöttség a belmagasság. Az alacsony szintmagasságok végett egy korszerű szellőztetés telepítése már nyomott belmagasságokat jelent. Így történt a legfelső orvosi szinten, ahol az álmennyezet telepítését követően drasztikusan csökkent a komfort szint.

LEHETSÉGES JÖVŐKÉP

Az épület jövőjét tekintve a legmeghatározóbb kérdés a korszerű energetikai követelményeknek való megfeleltetés. További bontások több mint valószínű, hogy nem lesznek a túlzott költségek miatt. Tendencia, hogy a korszak épületeinek újrafelhasználása társasházként, kulturális központként, munkahelyként vagy közösségi hubként történik. Az építészeti értékek megőrzéséhez elsősorban autentikus üzleti modell szükséges, ami a kulturális fenntarthatóságot helyezi előtérbe, kiegészítve a társadalmi, környezeti és gazdasági dimenziókkal. Építészeti nyitott, kellő érzékenységgel a korszak örökségéhez viszonyuló értő kezek bevonása az eddigi állapot tükrében nem okozhat gondot.

IRODALOMJEGYZÉK

Schwoy Béláné, Zsitnyányi Ottó: A szolnoki résfalas alapozási munkák tapasztalatai, Magyar Építőipar, 1971. 8-9. Lapkiadó Vállalat, 1971 HU ISSN 0025—0074

Mester Jenő Szolnok, Városközpont Főtér – Térrendezés, Magyar Építőipar, 1983. 1-2. Lapkiadó Vállalat, 1983 HU ISSN 0025—0074

Koltai Endre, Pelikán Szálló Szolnok, Magyar Építőipar, 1977. 1-2. Lapkiadó Vállalat, 1977 HU ISSN 0025—0074

Zoltai István, Szolnok Városközpontja, Városépítés, 1978. 3, Lapkiadó Vállalat, 1978 HU ISSN 0505-0294

Koczor György, Magyar Építőművészet 1992. 1, Mobil Kiadó KFT, 1992 HU ISSN 0025—0082

Zoltai István, Megyei művelődési és ifjúsági ház, Magyar Építőművészet 1979. 6. Lapkiadó Vállalat, 1979 HU ISSN 0025—0082

Koltai Endre, Pelikán Szálló Szolnok, Magyar Építőművészet 1976. 2. Lapkiadó Vállalat, 1976 HU ISSN 0025—0082

Janáky György Magyar Építőművészet 1988. 3. Pallas Lap- és Könyvkiadó Vállalat 1988 HU ISSN 0025—0082

Ferkai András Újabb kísérlet egy korszak bejárására, arshungarica 2018.1. MTA Bölcsészettudományi Kutatóközpont Művészettörténeti Intézet 2018

Kissfazekas Kornélia, VÁROSKÖZPONTOK AZ ÁLLAMSZOCIALIZMUSBAN <https://repozitorium.omikk.bme.hu/items/f00601d2-b8a1-4426-a51d-6bbe32a4fd0a> (letöltés: 2025.04.18)

Kovács Dániel, Tendencia radar alatt. Brutalista építészet Magyarországon CITY.HU V. évfolyam 1. https://www.academia.edu/143676583/Tendencia_radar_alatt_Brutalista_%C3%A9p%C3%AD-t%C3%A9szet_Magyarorsz%C3%A1gon (letöltés: 2025.09.13)

Hungary – Architecture of the long 1960s, Architektur im Ringturm, 2017 ISBN, 9783990141496

Dankó Jenő, Fekete József, dr. Finta József, Magyar Építőipar 1992. 10-11. Delta – B Kereskedelmi Szolgáltató Lap és Könyvkiadó KFT 1992 HU ISSN 0025—0074

LAKÓTERV Szolnok városközpont beépítési terve, 1969

LAKÓTERV Szolnok városközpont Szálloda beadványi terv, 1969

LAKÓTERV Szolnok városközpont Előzmények, 1969

LAÓTERV Szolnok városközpont Szálloda kiviteli tervdokumentáció, 1972

Szolnok m.város területfelhasználási terve, 1967

Bagdi Róbert, Szolnok mint regionális központ az 0960-as évtizedben? Zounok 37 MNL Jász Nagykun-Szolnok Vármegyei Levéltára, 2024 ISSN 0237-5966

Molnár Tamás: Utópia örök eretnokség, Az Apostoli Szentszék Könyvkiadója 1992 ISBN 963 360 692 6

Lengyel Tamás, A 20. század urbanisztikájának útvesszői, TERC, 2005 ISBN 9639535257

Phaidon Editors, Atlas of Brutalist Architecture, Phaidon Press Limited, 2018 ISBN-10 1838661905

Kukri Béla, Szolnok 900 éves jubileumán, Jászkunság 21 1-2, Szolnok megyei Lapkiadó Vállalat, 1975 Index : 25 910

Perczel Károly, A MAGYARORSZÁGI REGIONÁLIS TERVEZÉS TÖRTÉNETÉHEZ, Tér és Társadalom 3. évf. 1989/3 <https://real.mtak.hu/119212/1/142-Tanulm%C3%A1nysz%C3%B3veg-284-1-10-20110804.pdf> (letöltés 2025.08.21)

Idegenforgalom a századfordulótól az 1990-es évekig <https://mek.oszk.hu/02100/02185/html/366.html> (letöltés 2025.10.12)

KÜRTI LÁSZLÓ: Jászberény csárdái. Adatok a pusztai csárdák 18. századi történetéhez, Zounok 18, Jász-Nagykun-Szolnok Megyei Levéltár, 2003 91 ISSN 0237-5966

Cseh Géza: Szolnok város utcanevei. Helytörténeti adattár, SZOLNOK MEGYEI JOGÚ VÁROS ÖNKORMÁNYZATA 1993

Adatok Szolnok megye történetéből II. 1989. 237.p. – KSH. 1970.évi népszámlálás B., 1972. 7.p. – KSH. Szolnok Megyei Igazgatósága. Helyzetkép a megye városairól. Szolnok, 1981 ISBN 963 7244 00 x

SLACHTA KRISZTINA: Két világ határán: a magyar idegenforgalom az 1970-es években https://real.mtak.hu/63313/1/Multunk_2016_4_Szam_p_85_112_u.pdf (letöltés 2025.09.23.)

Takács Róbert: NYITOTTSÁG ÉS ZÁRTSÁG DILEMMÁI – KULTURÁLIS ÉRINTKEZÉSEK A KÜLFÖLDEL ÉS A NYUGATTAL, <https://adoc.pub/nyitottsag-es-zartsag-dilemmai-kulturalis-erintkezesek-a-klf.html> (2025.10.10)

ÁBRA ÉS KÉPJEGYZÉK

KÉP (5. o.): Szolnok Pelikán Szálló, 5000 Szolnok, jászkürt utca 1 Forrás: MNL Jász-Nagykun-Szolnok Vármegyei Levéltára, 5

ÁBRA (11. o.) Szolnok lakossága 1786-1980, Forrás: Adatok Szolnok megye történetéből II. 1989. 237.p. – KSH. 1970.évi népszámlálás B., 1972. 7.p. – KSH. Szolnok Megyei Igazgatósága. Helyzetkép a megye városairól. Szolnok, 1981. 7.p, 11

KÉP (13. o.) A szanalásra ítélt épületállomány és a már elkészült szálló FORRÁS: MNL Jász-Nagykun-Szolnok Vármegyei Levéltára, 13

ÁBRA (15. o.) Kétszintes utca koncepció látványterve a vásárcsarnokól FORRÁS: Szolnok m.város területfelhasználási terve, 1969. 90, 15

ÁBRA (17. o.) Megvalósult épületállomány 2025-ben Forrás: Saját szerkesztés, 17

ÁBRA (19. o.) Pelikán szálló axonometrikus ábrája 1975-ös állapot szerint Forrás: Saját szerkesztés, 19

KÉP (21. o.) Pelikán Szálló, MOL székház, Aba-Novák Kulturális Központ, VIZIG székház Forrás: MNL Jász-Nagykun-Szolnok Vármegyei Levéltára, 21

ÁBRA (24. o.) Funkcionális térkapcsolatok 1975 Forrás: saját szerkesztés, 24

ÁBRA (25. o.) Funkcionális térkapcsolatok 2025 Forrás: saját szerkesztés, 25

ÁBRA (27. o.) Szálló 2016-os bontások utáni állapota Forrás: saját szerkesztés, 27

KÉP (29. o.) Építés közben Forrás: MNL Jász-Nagykun-Szolnok Vármegyei Levéltára, 29

ÁBRA (31. o.) Szálló tartószerkezeti rendszere Forrás: saját szerkesztés, 31

KÉP (36.-37. o.): A szálló 2025-ös állapota Forrás: saját felvétel, 36-37

