

A BÚCSÚ TEREI

A falusi ravatalozás és
a ravatalozóépítészet
átalakulása

Skultéti Bianka

TARTALOMJEGYZÉK

Bevezetés	4.
Halál és építészet	6.
Temetési szokássor	7.
Haldokló	8.
Tiszta szoba átalakulása	9.
Ravatalozás napjai	11.
Háztól a temetőig	12.
Temetés	15.
Halál, idő és tér	17.
Halotti építészet	18.
Törvénymódosítás	19.
Ravatalozás átalakulása	21.
Gyűjtemény	22.
Esettanulmány	24.
Dabas-Gyón	26.
Dörgicse	29.
Tihany	31.
Kapcsolat	33.
Összegzés	34.
Forrásjegyzék	
Felhasznált irodalom	36.
Képjegyzék	38.

BEVEZETÉS

A halálhoz kapcsolódó építészeti terek hosszú időn keresztül háttérbe szorultak a hazai építészeti gondolkodásban. Miközben a lakóépületek, középületek vagy közösségi terek kialakítása folyamatos szakmai és társadalmi figyelmet kapott, addig a ravatalozók többnyire szükségszerű, funkcionális épületként jelentek meg. A halál témája a mai társadalomban sok esetben tabuként működik: kiszorul a hétköznapiakból, láthatatlanná válik, ezzel együtt pedig azok a terek is háttérbe kerülnek, amelyek az elmúlás és az elbúcsúzás rítusainak adnak helyet. A ravatalozó gyakran csupán technikai kiszolgálóépületként jelenik meg, miközben valójában az emberi élet egyik legérzékenyebb pillanatának térbeli keretét alkotja.

Dolgozatomban a falusi ravatalozás átalakulásával és ennek építészeti következményeivel foglalkozom. A kutatás középpontjában az a folyamat áll, amely során a ravatalozás fokozatosan kikerült a lakóházból és a közösségi terekből, majd a temetők elkülönített világába helyeződött át. Ez az átalakulás nemcsak a temetési szokásokat és a gyász megélésének módját változtatta meg, hanem magát a ravatalozás térbeliségét is. A korábbi, többnapos, közösségi jelenlétre épülő szokássor helyét egy rövid, intézményesített esemény vette át, amelyből fokozatosan eltűnt az átmenet, a ráhangolódás és az atmoszféra szerepe.

A téma választásában fontos szerepet játszott az is, hogy az utóbbi időben egyre inkább foglalkoztatni kezdett az ember lelki világa és az építészet kapcsolata. Az építészet számomra nem csupán fizikai terek létrehozását jelenti, hanem olyan atmoszférák és helyzetek megteremtését is, amelyek képesek hatni az ember érzelmeire, emlékezetére és lelkiállapotára. A ravatalozó ebből a szempontból különösen érzékeny épülettípus, hiszen használata olyan élethelyzethez kapcsolódik, amikor az ember érzelmileg a legkiszolgáltatottabb állapotban van. Egy ilyen tér minősége ezért nem pusztán esztétikai kérdés, hanem emberi és pszichológiai jelentőséggel is bír.

A dolgozat emellett a hagyományok és a kortárs építészet kapcsolatával is foglalkozik. Különösen érdekelnek a régi falusi szokások, a paraszti kultúra térhasználati rendje és azok a szimbolikus jelentések, amelyek a hétköznapi terekben és tárgyakban rejtve voltak jelen. Fontos kérdéssé vált számomra, hogyan lehet ezeket az értékeket a jelen kor építészeti eszközeivel továbbgondolni, illetve hogyan lehet a múlt atmoszféráját és emberi közelségét úgy megőrizni, hogy közben a kortárs építészet nyelvén szólaljon meg. A ravatalozó építésze különösen alkalmas ennek vizsgálatára, hiszen egyszerre kapcsolódik hagyományhoz, közösséghez, tájhoz és emberi emlékezethez.

A dolgozat első része a hagyományos falusi ravatalozási és temetési szokások térbeli és időbeli rendjét vizsgálja, különös figyelmet fordítva a tisztaszoba átalakulására, a ravatal szerepére és a közösségi gyász működésére. Ezt követően a 20. századi társadalmi és jogi változások hatására létrejövő ravatalozóépületek kialakulását elemzem, valamint azt, hogy a funkció intézményesülése milyen építészeti következményekkel járt. A dolgozat záró részében három kortárs hazai ravatalozó példáján keresztül vizsgálom, hogy milyen érzékeny és emberközpontú építészeti válaszok születhetnek erre a különösen összetett feladatra.

HALÁL ÉS ÉPÍTÉSZET

A ravatalozás és a temetés gyakorlata az elmúlt évtizedekben jelentős átalakuláson ment keresztül, amely szorosan összefügg a falusi életforma felbomlásával és a városiasodás térnyerésével. Ennek egyik következménye, hogy az eredetileg a lakóházon belül zajló, majd az egész falun végighaladó ravatalozási és temetési szokások fokozatosan a temető területére szorultak vissza. Ezzel együtt eltűnt az a ráhangolódási folyamat, az időbeliség és az atmoszférateremtés lehetősége, amely korábban a temetési szokássor szerves részét képezte. A szokások leszűkültek, részben elvesztek és azóta sem alakult ki egy állandó és egységes ravatalozási és temetési forma. Ezzel párhuzamosan nem csak a faluból, de az emberek hétköznapjaiból is kikerült a halál gondolata.

A paraszti kultúrában a múlandóság folyamatosan jelen volt, mégpedig elsősorban szimbolikus és jelképes formában. A halál nem tabuként, hanem fegyelmező erőként működött, nem depressziót vagy tétlenséget szült, hanem rendet teremtett. A végesség tudata az élethez és a munkához való viszonyt is meghatározta. A halállal kapcsolatos tudás látens módon, „alvó információként” volt jelen a tárgyokban, szokásokban és rítusokban, amelyek krízishelyzetben – egy haláleset során – aktivizálódtak.¹

A városiasodás és a falusi életforma átalakulása azonban ezeket a szimbolikus jelentéseket fokozatosan háttérbe szorította. A ravatalozás térbeli áthelyezésével a gyászfolyamat időtartama és térbeli mélysége is csökkent, a halál pedig egyre inkább intézményesített és elidegenített eseménnyé vált. A korábbi természetes, integrált viszony helyét fokozatosan a távolságtartás és a hallgatás vette át.

¹ Kunt Ernő: *Az utolsó átváltozás: a magyar parasztság halálképe* 2005

<https://mek.oszk.hu/04800/04830/html/index.htm> (2026. 05. 14.)

TEMETÉSI SZOKÁSSOR

A ravatalozás átalakulásának megértéséhez szükséges megvizsgálni azt a temetési szokásrendet, amely a paraszti kultúrában évszázadokon keresztül meghatározta a halálhoz való viszonyt. A fejezet elsősorban a 19–20. századi falusi ravatalozási és temetési gyakorlatokra fókuszál, amelyekben a halál eseménye még szorosan kapcsolódott a lakóházhoz, a közösséghez és a mindennapi élethez.

A ravatalozás és a temetés ebben az időszakban nem egyetlen rövid szertartást jelentett, hanem egy többnapos, egymásra épülő rítussort, amely a haldoklás pillanatától egészen a torig tartott. A szokások nem csupán gyakorlati szerepet töltek be, hanem szimbolikus jelentéssel is rendelkeztek. Meghatározták a ház tereinek használatát, a bútorok elrendezését, a közösség részvételét és a gyász megélésének módját is.

A következőkben a ravatalozási folyamat főbb állomásai kerülnek bemutatásra, különös figyelmet fordítva a tisztaszoba átalakulására, a ravatal térbeli kialakítására, valamint arra a fokozatos átmenetre, amely a háztól a temetőig vezető út során végbement.

HALDOKLÓ

Azokon az alkalmakon, amikor a betegség elhúzódott, és tudták, hogy nincs esély a felgyógyulásra, vagy az illető már idős és gyenge volt, a haldoklás idején megkezdtek az előkészületeket. Ennek részben az volt a célja, hogy nyugalmat biztosítsanak a beteg számára, részben pedig, hogy a család és a rokonság lelkiileg is felkészülhessen a halál közeledtére. A paraszti, falusi házakban elsőként kitisztították a tiszta szobát, hogy fogadhassák benne a beteget. A helyiségből eltávolították az összes felesleges bútort és dísz tárgyakat, majd megágyaztak a haldoklónak, lehetőség szerint egy olyan ágyban, amelyben korábban már elhunyt valaki, mivel az akkori hiedelmek szerint, így kevesebbet kellett szenvednie a haldoklónak.

Miután a szobát előkészítették, bevitték a beteget és az ágyra fektették úgy, hogy háttal legyen az ablakoknak, arccal pedig az ajtó felé forduljon, a szoba közepén, a mestergerenda alatt. *„A mestergerenda alatti területet sok helyütt tekintették szentelt helynek, mivel a gerendába katolikus vidékeken rendszerint be volt vésve a kereszt jele.”*²

Amikor minden elkészült, a közeli rokonok és barátok meglátogatták a haldoklót, elbúcsúztak tőle, megbocsátását és áldását kérték, valamint teljesítették utolsó kívánságait. Végül pedig imádkoztak érte, hogy a halála könnyű legyen és ne kelljen szenvednie.

2 Kunt Ernő: *Az utolsó átváltozás: a magyar parasztság halálképe* 2005

<https://mek.oszk.hu/04800/04830/html/ftn/ftn0151.htm> (2026. 05. 14.)

TISZTASZOBA ÁTALAKULÁSA

A halál bekövetkeztével kezdetét vették a végső búcsú előkészületei. Gyakori szokás volt, hogy a halál pillanatában rövid időre kinyitották az ablakot, mivel úgy tartották, hogy ilyenkor a lélek elhagyja a testet, és az ablakon keresztül utat biztosítottak számára a távozásra. Ezt követően a testet szenteltvízzel hintették meg, lezárták a szemét, majd pénzerméket helyeztek rá. Végül megmosdatták és ünneplő ruhába öltöztették.

A beteg halála után a tisztaszoba ismét átalakuláson ment keresztül. Felállították a nyújtópadot – mai köznapi nevén a ravatalt –, amelyet az utcára néző két ablak közé, a mestergerenda alá helyeztek úgy, hogy azzal párhuzamosan álljon. A fejrész általában az utcai falhoz került, így az ajtóval szemben helyezkedett el, más esetekben pedig úgy állították fel, hogy körbejárható legyen.

A ravatalt az esetek többségében a háznál található tárgyakból építették fel. Ennek legegyszerűbb formája a két székre fektetett szekéroidal volt, amelyre szalmazsákokat helyeztek. Más esetekben a templomban található ravatalt vitték el a házhoz, a gazdagabb családok pedig asztalossal készítették nyújtópadot.

Mivel a ravatal az ajtóval szemben helyezkedett el, általában az álló ember szemmagasságáig emelték, hogy a helyiségbe belépő először ne a halottat pillantsa meg. Más leírások szerint azonban csupán a ravatal fejrészét emelték meg, hogy jobb rálátást biztosítsanak a helyiségbe érkezőknek. A felállítását követően a fejrészhez szalmával töltött párnát helyeztek, majd az egész ravatalt több, díszesen hímzett halotti lepedővel takarták le. Gyakran egy tálba vagy cserépedénybe tiszta vizet készítettek a ravatal alá vagy mellé. Ennek kettős szerepe volt. Egyrészt a lélek megmártózását szimbolizálta, amely által megtisztulva léphetett át a túlvilágra, másrészt gyakorlati funkciót is betöltött: a hideg víz segített napokig hűvösen tartani a helyiséget, ezáltal késleltetve a test korai bomlását.

A szoba átalakulásához az is hozzátartozott, hogy a helyiséget díszítő vászonműket a halotti lepedőhöz illő darabokra cserélték, valamint letakarták a képeket és a tükröket, így „öltöztetve” a gyászba a szobát. A helyiség átmeneti szakrális térré, „házi szentélyé” való átalakulását tovább erősítették azzal, hogy a ravatal köré székeket és egyéb szimbolikus tárgyakat, – például méteres gyertyát vagy kézmosó vizes tálát – helyeztek el, illetve a fejrészt fölé kendőt terítettek.

Végül az elkészült ravatalra fektették a halottat. „A halottat vagy az alatta levő lepedő visszahajtásával, vagy újabb lepedővel derékig, mellig betakarták. Ezt hívják szemfedőnek. Néhol éjszakára teljesen betakarták a testet: „hadd aludjon”, s csak nappal vonták le róla derékig, térdig a szemfedőket. A halott fejéhez – családi, vagy közösségi tulajdonban lévő, templomban őrzött – halottas keresztet állítottak. Melléje kétoldalt – s ha tehetik; a halott lábához is – szentelt gyertyát tettek.”³



[1] Református halottas ház belseje

3 Kunt Ernő: *Az utolsó átváltozás: a magyar parasztság halálképe* 2005

<https://mek.oszk.hu/04800/04830/html/index.htm> (2026. 05. 14.)

RAVATALOZÁS NAPJAI

A tisztaszoba gyászba öltöztetését követően hírül vitték a faluban a halálesetet, amely végül a templomi harangszóval vált közhírré. A harangozás nemcsak magát a halálesetet jelezte, hanem az elhunyttal kapcsolatban is számos információt közvetített, például annak nemét, korát és társadalmi státuszát. A harangszóval egy időben kezdődött meg a halottnézés is.

A szomszédokat és rokonokat halotthívó táblával hívták a házhoz, akik ajándékot hozva érkeztek. Az asszonyok a tiszta szobában, a halott körül foglaltak helyet, míg a férfiak egy másik helyiségben vagy az udvaron töltötték az időt. A ravatalozás több napig tartott, ez idő alatt imádkoztak és megvendégelték a halottnézőket. Nappal siratták az elhunytat, éjszaka pedig virrasztottak mellette, így mindig volt valaki a közelében. Végül a temetésre általában a halált követő harmadik napon került sor.

HÁZTÓL A TEMETŐIG

A koporsó készítését közvetlenül a halálesetet követően kezdték meg, így az rendszerint a másnapra vagy legkésőbb a temetés napjára elkészült. A házba azonban csak a második nap délutánján, vagy a virrasztás második estéjén vitték be, hogy a halottat belehelyezzék – ezt nevezték koporsótételnek.

A koporsót a ravatal mellé helyezték. Először forgácsot, nádat tettek bele, majd egy forgáccsal töltött párnát helyeztek el benne, ezt követően pedig a halottat is belefektették a halotti lepedővel együtt. Az elhunyt mellé különböző tárgyakat is helyeztek, például a túlvilágra szánt használati eszközöket – ruhát, pénzt vagy ételt –, valamint védelmező, amulettszerű tárgyakat. Ezt követően a koporsót visszahelyezték a ravatalra, vagy magát a ravatalt elbontották és annak a helyére tették a koporsót. Lepedővel szemfedőt adtak a halottnak, majd lezárták a koporsót, ezzel pedig véget ért a ház szerepe a szertartásban.



[2] A halott búcsúztatására érkező asszonyok a porta kapujában

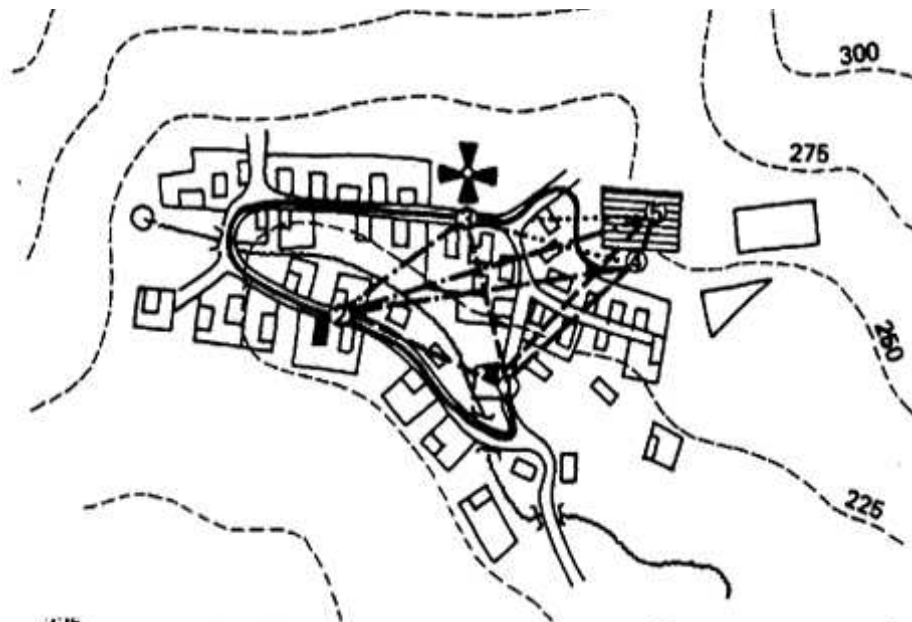


[3] Ravatal az udvaron

A gyásznép – amely a nyitott nagykapun keresztül érkezett – az udvaron gyülekezett, ahol addigra már előkészítették a helyszínt a pap, a vendégek és a búcsúztatás számára. A koporsót kivitték a házból, majd – a benti elrendezéshez hasonlóan – úgy helyezték el, hogy a lábész a kijárat, vagyis a kapu felé nézzen.

A búcsúztatás kezdetén a koporsóhoz legközelebb a családtagok álltak: a fejrésznél a szülők, házastárs és a gyermekek helyezkedtek el, majd tőlük távolodva a rokonsági fok csökkenő sorrendjében sorakoztak fel a rokonok. Végül a pap állt a halott lába felől. A gyászbeszédet követően harangszó kíséretében indultak el a végső útra a falun keresztül.

A gyászmenet nyilvános eseménynek számított, ezért nem a legrövidebb útvonalon haladt a temető felé, hanem végigjárta az egész települést. Betértek a templomba, ahol a pap felszentelte a koporsót, esetenként pedig az elhunyt szülőháza előtt is elhaladtak. Emellett végigsétáltak a falu főbb útvonalain, hogy az elhunyt a közösség minden tagjától elbúcsúzhasson.



- | | | | |
|-----------|---------------------------|---|----------------|
| ----- 225 | SZINTVONALAK | ① | A HALOTTAS HÁZ |
| ②———① | A TEMETÉSI MENET ÚTVONALA | ② | A SZÜLŐI HÁZ |
| ----- | A LAKÓHÁZ VISZONYLATAI | ③ | A TEMPLOM |
| - - - - - | A SZÜLŐI HÁZ KAPCSOLATAI | ④ | A TEMETŐKAPU |
| | A TEMPLOM KAPCSOLATAI | ⑤ | A SÍR |

[4] A gyászmenet útvonala

TEMETÉS

A gyászmenet útja a temetőnél ér véget. Megérkezésükkor megálltak a temető kapujában, majd a koporsót háromszor hozzáütötték annak oszlopához vagy lekoppantották a földre. Ezzel jelképesen beköszöntötték a halottat a temetőbe, az „új otthonába”.

A sírhoz érkezők a jelenlévők az udvari búcsúztatáshoz hasonló rendben helyezkedtek el. A koporsót a nyitott sír felett keresztbefektetett koporsóvivő rudakra helyezték úgy, hogy a szomszédos sírokban nyugvókkal megegyező irányban legyen a feje.⁴ Ezt követően a sírásók két-három hosszú eregetőkötél segítségével leengedték a koporsót sírba. A pap ezután megkezdte a rögvetést, majd a jelenlévők közül mindenki szórt egy marék földet a koporsóra és a frissen hantolt sírt a hozzátartozók egyszer vagy háromszor körbejárták.

„Elkészülvén a sírral a funerátor, vagy a temetés vezetőjének intésére elhallgatott a harangszó, s következett a temetésben részt vevők munkájának, végtiszteségtevők megjelenésének megköszönése és a torba való meghívás.”⁵ Miközben a temetőben zajlott a szertartás, a háznál maradt asszonyok kitakarítottak és előkészültek a torra.

4 Magyar Néprajz VII. kötet: Népszokás, Néphit, Népi vallásosság
<https://mek.oszk.hu/02100/02152/html/07/59.html> (2026. 05. 17.)

5 Magyar Néprajz VII. kötet: Népszokás, Néphit, Népi vallásosság
<https://mek.oszk.hu/02100/02152/html/07/59.html> (2026. 05. 17.)



[5] Temetőhöz közeledő halottas menet

HALÁL, IDŐ ÉS TÉR

A bemutatott ravatalozási és temetési szokások jól mutatják, hogy a halál a paraszti kultúrában nem egy hirtelen lezáruló esemény volt, hanem egy fokozatosan végbemenő átmenet. A haldoklás pillanatától kezdve egészen a temetésig minden cselekvésnek, tárgynak és térbeli változásnak meghatározott szerepe és jelentése volt. A ravatalozás olyan közösségi és szakrális esemény volt, amelyben a gyászt valóban megélték, nem csupán „átestek” rajta.

A többnapos szokássor egyik legfontosabb eleme maga az idő volt. A ravatalozás napjai lehetőséget biztosítottak a közösség és a hozzátartozók számára a veszteség fokozatos feldolgozására, a halál tényére való lelki ráhangolódásra és az elbúcsúzásra. A gyász minősége részben ebből az időbeliségből fakadt: abból a folyamatból, amely során a ház, a közösség és a szertartások együtt készítették fel az embert a végső búcsúra.

A ravatalozás térbeli rendje szintén ezt az átmenetet szolgálta. A lakóház fokozatos átalakulása, a tisztaszoba szakrális térré válása, valamint a háztól a temetőig vezető út mind a halál közösségi megélésének részei voltak.

HALOTTI ÉPÍTÉSZELET

A 20. század második felére a ravatalozás nemcsak szokásrendjében, hanem térbeli működésében is alapvető változáson ment keresztül. A korábban a lakóházhoz, az utcákhoz és a közösségi élethez szorosan kapcsolódó halottas rítusok fokozatosan kiszorultak a falu mindennapi tereiből, és egyre inkább a temető elkülönített világába kerültek át.

Ez az átalakulás nem egyetlen pillanat alatt ment végbe, hanem társadalmi, egészségügyi és jogi változások hosszabb folyamatának eredményeként alakult ki. A halál fokozatosan elveszítette korábbi közvetlen jelenlétét a hétköznapi életben, miközben a ravatalozás egyre inkább intézményesített eseménnyé vált. Ezzel párhuzamosan átalakult a gyász időbelisége, a szertartások térbeli rendje, valamint maga a ravatalozás építészeti kerete is.

A következő fejezetek azt vizsgálják, hogyan változott meg a ravatalozás a 20. századi temetőreformok és jogszabályi módosítások hatására, milyen térbeli következményei voltak a háznál történő ravatalozás megszűnésének, valamint hogyan jelent meg mindez a falusi ravatalozóépületek formálásában.

TÖRVÉNYMÓDOSÍTÁS

A ravatalozási és temetési szokások átalakulása nem kizárólag társadalmi változások következménye volt, hanem jogi és egészségügyi szabályozások is jelentős hatást gyakoroltak rá. A 18. század második felétől Európa-szerte temetkezési reformok indultak meg, amelyek fokozatosan átalakították a halálhoz és a temetéshez kapcsolódó gyakorlatokat. Az egyház szerepének gyengülésével, a népesség gyors növekedésével és a városiasodás erősödésével a halál is egyre inkább kikerült a közvetlen családi és közösségi térből. Megindult a halál urbanizációja, amelynek során a temetés fokozatosan intézményesített folyamattá vált.

Miközben a nagyvárosokban már a 19. század második felében megjelentek a köztemetői halottasházak, addig vidéken továbbra is az évszázados hagyományok határozták meg a ravatalozás rendjét. A falusi közösségekben a ravatalozás és a virrasztás még hosszú ideig a lakóházhoz kapcsolódott, így a halál továbbra is a mindennapi élet természetes részeként maradt jelen.

A fővárosban azonban egyre erősebben jelentkeztek azok az egészségügyi és higiéniai szempontok, amelyek az otthoni ravatalozás visszaszorítását sürgették. A 19. század második felében már felmerült az otthoni ravatalozás teljes körű betiltásának gondolata is. A 20. század elejére egyre gyakoribbá vált az a gyakorlat, hogy a halottat az orvosi halottkémlést követően elszállították a lakásból a temetői halottasházba, aminek okán a korábban több napig tartó búcsúztatási folyamat néhány órára rövidült.

A kisebb településeken ez a változás lassabban ment végbe. Bár a 20. század közepére egyre több falusi temetőben létesültek halottaskamrák és halottasházak, a ravatalozás sok helyen továbbra is a családi háznál történt. A fordulópontot az 1953-ban kiadott rendelet jelentette, amely országos szinten kötelezővé tette a halottasházban történő ravatalozást.

A rendelet következtében a ravatalozás fokozatosan kiszorult a lakóházból és ezzel együtt a falu mindennapi életéből is. A többnapos, közösségi jelenlésre és fokozatos lelki ráhangolódásra épülő szokássor egy rövid, intézményesített eseménnyé alakult át. Ez a változás nemcsak a temetési szokásokat érintette, hanem a ravatalozás térbeli kereteit is alapvetően átalakította.⁶

6 Barcza Dániel DLA értekezése, *Tér és Táj, Növényépítészeti falusi temetőkből* 2009.
<https://corvina.mome.hu/dsr/access/5614393b-e468-4aca-8864-b02b01a5139a> (2026. 05. 27.)

RAVATALOZÁS ÁTALAKULÁSA

A 20. századi temetőreformok nemcsak a ravatalozás helyét változtatták meg, hanem alapvetően átalakították a halálhoz kapcsolódó térhasználatot is. Míg korábban a temetési szokássor több helyszínen, egymásra épülő térbeli állomásokon keresztül zajlott, addig később ezek fokozatosan egyetlen helyre, a temetői ravatalozó épületébe koncentráálódtak.

A hagyományos falusi ravatalozás során a szertartás különböző szakaszai térben is elkülönültek egymástól, így a gyász folyamata fokozatos átmenetként volt megélhető.

A ravatalozóépületek megjelenésével azonban ezek az egymást követő terek fokozatosan eltűntek. Az egyes rituálék – a felravatalozás, a búcsúztatás és a végső elköszönés – egyetlen épületbe sűrűsödtek össze. Ezzel párhuzamosan a halottas szokássor időbelisége is jelentősen átalakult. A korábban több napon át tartó eseménysor rövid, fél- vagy egyórás ceremóniává egyszerűsödött, amelyből fokozatosan eltűnt a ráhangolódás és az átmenet élménye.

A ravatalozók kötelező építését előíró jogszabály a vidéki építészetet is új helyzet elé állította. A falvaknak rövid idő alatt kellett olyan épületet létrehozniuk, amely korábban nem létezett a települési környezetben. A ravatalozónak nem volt kialakult építészeti előképe vagy hagyománya, így a helyi építőmesterek és kőművesek többnyire saját tapasztalataikra és a környezetükben ismert profán épülettípusokra támaszkodtak.

Ezeket az épületeket gyakran helyi anyagokból, helyi tudással és megszokott építési módszerekkel emelték meg, elsősorban gyakorlati szükségből, nem pedig tudatos szakrális téralkotási szándékkal. Emiatt sok ravatalozó alig különbözött a falu hétköznapi épületeitől. Számos esetben családi házra, garázsra, autóbuszváróra vagy akár kisebb ipari épületre emlékeztető formák születtek.⁷

⁷ Barcza Dániel DLA értekezése, *Tér és Táj, Növényépítészet falusi temetőikben* 2009.
<https://corvina.mome.hu/dsr/access/5614393b-e468-4aca-8864-b02b01a5139a> (2026. 05. 27.)

GYŰJTEMÉNY

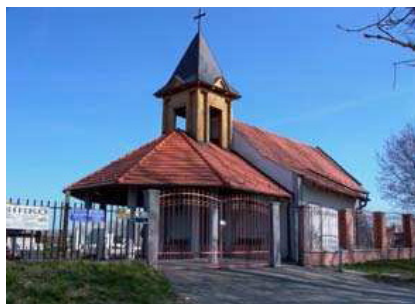
A kényszerből létrejött, egyszerű falusi ravatalozókra Herczeg Tamás is reflektált a Magyarország falusi ravatalozói című, 2009-ben megjelent doktori értekezésében, amelyben egy átfogó gyűjteményt mutatott be a hazai falusi ravatalozóépületekről.

A kutatás alapját egy nagyméretű fotógyűjtemény képezte, amelyet Janáky István kezdett el összeállítani vidéki utazásai során. A dokumentáció mellett terepmunkát is végzett, amelynek során nemcsak az épületeket vizsgálta, hanem a „használó és az épület” kapcsolatát is, vagyis azt, hogyan viszonyulnak a helyiek ezekhez a terekhez.

A ravatalozók rendszerezése nem kronológiai alapon történt, mivel az épületekről sok esetben nem maradt fenn hivatalos adat, tervrajz vagy pontos építési év. Ehelyett egy sajátos szempontrendszer alapján csoportosította őket, amelyben fontos szerepet kapott a regionális elhelyezkedés, az építési típus, az épületek karaktere, valamint az egyes formákhoz kapcsolódó asszociációk.

A gyűjtemény jól szemlélteti azt a funkcionális és vizuális bizonytalanságot, amely a háznál történő ravatalozás megszűnését követően alakult ki. Az újonnan létrejövő ravatalozók sok esetben egyszerre próbáltak hétköznapi épületként és szakrális térként működni, miközben egyik szerephez sem alakult még ki egységes építészeti nyelv.⁸

8 Herczeg Tamás DLA értekezése, *Magyarországi falusi ravatalozók építészete* 2009.
<https://corvina.mome.hu/dsr/access/1fe4ddf4-9698-44fe-8784-8a6df87aa2d4> (2026. 05. 27.)



[6] Példák a gyűjteményből

ESETTANULMÁNY

A ravatalozók építésze sokáig háttérbe szorult a hazai építészeti gondolkodásban. A falusi ravatalozás fokozatosan kikerült a házakból és a közösségi terekből, majd a temetők peremére helyeződött át, azonban az új funkcióhoz sok esetben nem társult valódi építészeti reflexió. Pedig ezek az épületek az emberi élet egyik legérzékenyebb pillanatának adnak teret. Nem csupán funkciót szolgálnak ki, hanem lelkiállapotokat közvetítenek, atmoszférát teremtenek, kapcsolatot alakítanak ki ember, táj és közösség között.

A következőkben három hazai, kis léptékű ravatalozó példáján keresztül vizsgálom, hogy milyen építészeti válaszok születhetnek erre az érzékeny feladatra. A választott épületek léptékükben hasonlóak, mégis egészen eltérő karakterrel és térbeli gondolkodással közelítenek a ravatalozás kérdéséhez. Mindhárom vidéki környezetben helyezkedik el, és mindegyik bizonyítja, hogy a kisebb településeken is létrejöhet olyan építészet, amely túlmutat a pusztá funkción.

Az elemzett példák között szerepel a tihanyi ravatalozó, melyet Kaszás Károly tervezett 1978-ban. Az épület a tájjal, a fényvel és a topográfiával kialakított érzékeny kapcsolatán keresztül vált a hazai ravatalozóépítészet egyik meghatározó alkotásává. A dabas-gyóni ravatalozó archetipikus tömegformálásával és közösségi karakterével teremt erőteljes jelenlétet, míg a felsődörgicsei ravatalozó a minimalizmus, az anyagszerűség és a transzparencia eszközeivel fogalmaz meg meditatív, bensőséges teret.

Az elemzés során nem kizárólag az épületek formai vagy szerkezeti kialakítására koncentrálok, hanem arra is, hogy milyen érzéki és érzelmi hatást gyakorolnak használóikra. A helyszínbejárások során számomra meghatározóvá váltak azok az atmoszférikus elemek, amelyek sokszor nehezen mérhetőek vagy rajzolhatók le: a fények változása, az anyagok tapintása, a fa és a nedves föld szaga, a szél mozgása a fedett-nyitott terekben, vagy éppen a táj látványa a ravatal mellől. Ezek az érzéki tapasztalatok különösen fontosak egy ravatalozó esetében, hiszen

az épület használata erősen kapcsolódik az emberi emlékezethez, gyászhoz és lelkiállapothoz.

A fejezet célja annak bemutatása, hogy a ravatalozó építésze nem másodlagos vagy jelentéktelen feladat. Egy jól megtervezett ravatalozó képes oldani a temetések ridegségét és személytelenségét, kapcsolatot teremteni a közösség és a táj között, valamint méltó keretet adni az elmúlás rítusának. A bemutatott példák eltérő építészeti nyelven szólalnak meg, mégis közös bennük az érzékeny tervezői hozzáállás és az a felismerés, hogy a gyász tereinek minősége társadalmi és emberi szempontból is jelentőséggel bír.

DABAS-GYÓN

A dabas-gyóni ravatalozó, amelyet Ligetvári István és Kovács Zoltán tervezett 2014-ben, egy kortárs szemléletű épület, amely tudatosan próbál elszakadni a hazai ravatalozóépítészet megszokott formáitól. Nem a hagyományos, historizáló szakrális építészet nyelvét használja, hanem letisztult tömegformálással, visszafogott anyaghasználattal és absztrakt szimbólumokkal közelít a halál témájához. Az épület egyszerre minimalista és erősen metaforikus, ahol a formai elemek mögött szinte minden esetben valamilyen jelentéstartalom húzódik meg.

A ravatalozó a dabasi temető bejáratához közel, fás környezetben helyezkedik el. Érkezéskor nem a főhomlokzat, hanem az épület hátsó oldala tárul fel, miközben a főhomlokzat inkább a táj, a szántóföldek felé fordul. A körülötte álló fák megihitséget és védettséget adnak az épületnek, ami oldja a ravatalozókra gyakran jellemző ridegséget. A temető főútja közvetlenül a bejáráshoz vezet az érkezőt, így a megközelítés egyértelmű és természetes.

Az épület első benyomásra is erősen különbözik a hagyományos falusi ravatalozóktól. Hófehér tömege éles kontrasztban áll a környező növényzettel, miközben hosszú, homogén felületei és szabályosan szerkesztett formái nyugodt, letisztult látványt teremtenek. A kompozíció geometrikus, mégsem válik idegenné vagy embertelenné. Az épület végig emberi léptékű marad, nem próbál monumentális vagy túlzottan reprezentatív lenni.

A ravatalozó tömegképzésének alapja egy erősen szimbolikus gondolat. A földből kiemelkedő, majd visszahajló támfal az élet ívét jeleníti meg: a születéstől az élet kiteljesedésén át egészen a földre való visszatérésig. A ravatalozó belső tere ennek az útnak a köztes állomása, egyfajta „kikötő”, ahonnan az utolsó utazás indul.

A ravatal központi helyzetbe kerül, fölötte felülvilágító nyit teret a természetes fénynek, amely közvetlenül a koporsóra érkezik. A fények és árnyékok játéka a fehér falakon folyamatosan változó atmoszférát hoz létre. A tér egyszerűsége

miatt minden apró részlet hangsúlyossá válik: a nyers fa bútorok, a geometrikus formák, valamint a ravatal mögött megjelenő kék üveg triptichon is.

Az épület egyik legmeghatározóbb eleme a főhomlokzaton megjelenő keresztmotívum. A két acél I-tartóból kialakított jel egyszerre idézi meg a keresztény szimbólumot és a modern absztrakt kompozíciókat. Arányai szándékosan szokatlanok, így a nézőben bizonytalanságot keltenek: ismerősnek hat, mégis eltér a megszokott formától. A kereszt egyben a nagyméretű tolófal szerkezeti eleme is, amely elhúzható, így a ravatalozó belső tere teljesen megnyitható a temető felé.

A tolófal megnyitásával a külső és belső tér összeolvad, így a szertartás nem szorul be az épület falai közé. Ez különösen fontos gesztus egy olyan épülettípus esetében, amely korábban a szabadban, a ház és a falu tereiben zajló közösségi esemény volt. A ravatalozó így nem teljesen zárja el a halált a környezettől, hanem megpróbál kapcsolatot teremteni az épület, a táj és a gyászolók között.

[7] A Dabas-Gyóni ravatalozó



Az épület több részletében is megjelennek északi, főként finn építészeti hatások. Ez különösen a hátsó homlokzat egyszerűségében, az anyaghasználat visszafogottságában és a természethez való kapcsolódásban érzékelhető. A ravatalozó nem akar túlbeszélni semmit, nem válik teátrálissá vagy „megváltó” jellegűvé. Inkább egy nyugodt, meditatív teret hoz létre, amely méltó keretet adhat az elbúcsúzásnak.

A dabas-gyóni ravatalozó jól mutatja, hogy a kortárs ravatalozóépítészet képes lehet újrafogalmazni a halálhoz kapcsolódó tereket. Az épület nem a hagyományos szakrális formák másolásával próbál jelentést teremteni, hanem a tér, a fény, az anyagok és a metaforikus építészeti gesztusok segítségével.^{9, 10}

[8] A Dabas-Gyóni ravatalozó



9 Ravatalozó Dabason, Építészfórum 2015. 08. 04.,
<https://epiteszforum.hu/ravatalozo-dabason> (2026. 05. 27.)

10 Ligetvári Dorottya Sára, Az építészet nyelvén beszélni a halálról olyan, mint gúzsba kötve kötéltáncolni, Octogon 2015/5-ös lapszám
<https://www.octogon.hu/magazin/talalkozas-az-ismeretlennel-ravatalozo-dabas-gyomon/> (2026. 05. 27.)

DÖRGICSE

A felsődörgicsei ravatalozó (Krizsán András, 2006) egy kisméretű, mégis erősen koncentrált építészeti alkotás, amelyben a tér, az anyag és a szimbolika egymásra rétegződve jelenik meg. Léptékében a vizsgált épületek közül ez a legkisebb, mégis talán az egyik legintenzívebb jelenlétű. A dombtetőn állva nem fák ölelik körbe, mint egy elzárt, intim kertet, hanem a nyitott táj veszi körül. Közvetlen szomszédságában, az út túloldalán a felsődörgicsei romtemplom áll, amely erős történeti és szellemi háttérként kapcsolódik az épülethez.

A ravatalozó nem pusztán funkcionális kiszolgálóépületként jelenik meg, hanem egy letisztult, koncentrált téri állításként. Az épület koncepciója a végesség és az elmúlás gondolatát nem drámai vagy túlzó formanyelven, hanem visszafogott, szinte szerkesztett egyszerűséggel fogalmazza meg.

A földhöz kötött, masszív kőfelületek és a szerkezetek súlya stabilitást, állandóságot sugall, miközben ezzel párhuzamosan a felső zónában megjelenő üvegfelületek fokozatosan könnyítik a teret. A nehéz és könnyű anyagok közötti feszültség nem ellentétként, inkább átmenetként jelenik meg, amely a földi és a transzcendens világ közti kapcsolatot próbálja érzékeltetni.

A belső tér egyik legmeghatározóbb eleme a födém kialakítása. A hagyományos zárt mennyezet helyett itt egy áttetsző, üvegszerkezetű lezárás jelenik meg, amelyen keresztül a természetes fény közvetlenül belép a térbe. A fény változása a nap folyamán folyamatosan alakítja a belső atmoszférát, így a ravatalozó nem statikus, hanem élő térként működik. A fény ebben az értelmezésben nem csupán fizikai jelenség, hanem egyfajta közvetítő elem is a földi jelenlét és a transzcendens gondolat között.

A tér kialakítása egyszerű, de nem puritán. Inkább egyfajta csendes intenzitás jellemzi, ahol minden elemnek szerepe van, de egyik sem válik túlhangsúlyozottá. A szerkezetek és az anyagok tisztasága egy olyan környezetet hoz létre, amelyben a figyelem nem az épületre, hanem a rítusra irányul.

A ravatalozó elhelyezkedése különösen erős jelentést ad az épületnek. A dombtetőn állva szinte kilátópontként is működik, ahonnan a táj nyitottsága és a Balaton-felvidékre jellemző pannon környezet egyszerre válik érzékelhetővé.

A felsődörgicsei ravatalozó így egy olyan építészeti állításként értelmezhető, amely a minimalizmus eszközeivel, de erős szellemi tartalommal dolgozik. Nem a formai gesztusok hangsúlyossága, hanem a tér és anyag finom arányai adják meg a jelentését, miközben a helyhez kötöttség és a tájjal való kapcsolat végig meghatározó marad.¹¹

[9] Felsődörgicse dombján



11 Dr Reith András, Felsődörgicsei ravatalozó, átalakítás, Építészfórum 2007.10.10.

<https://epiteszforum.hu/felsodorgicsei-ravatalozo-atalakitas> (2026. 05. 27.)

TIHANY

A tihanyi ravatalozó Kaszás Károly (1978) egyik korai, mégis meghatározó munkája, amelyben a táj, a fény és az építészeti tér egymásra vetítése szinte alapvető szervezőelvvé válik. A domboldalra ültetett, V-alakú szerkesztés nem elkülönül a tájtól, inkább ráfeszül, mintha a terep természetes folytatása lenne: a terep lejtése, a növényzet ritmusa és a kilátás iránya mind olyan adottságok, amelyek nem háttérként szolgálnak, hanem aktívan alakítják a térélményt.

A ravatalozó elhelyezése már önmagában kijelöli a szándékot: egyszerre van jelen a visszahúzóds és a feltárulkozás gesztusa. A temető felől közelítve az épület fokozatosan válik olvashatóvá, miközben a táj felé megnyitott irányok a Balaton-felvidék rétegzett látványát vonják be a búcsúztatás terébe. Ez a kettősség – a fedett és nyitott, a védett és kitett, az intim és a tájba oldódó tér – végigkíséri az épület használatát.

Az anyaghasználat és a szerkesztés ebben az esetben sem elválasztható a hely karakterétől. A kő, a fa és a szerkezetek visszafogott jelenléte nem dekoratív eszköz, hanem a tájjal való egyenrangú viszony kialakításának része. A növényzet időbeli változása – a lomb, az árnyékok és a fények évszakos átalakulása – tovább írja az épületet, amely így nem statikus objektumként, hanem folyamatosan változó háttérként működik a szertartás számára.

A tihanyi ravatalozó különleges ereje abban is rejlik, ahogyan a látvány és a nem-látvány között egyensúlyoz. A főbb téri helyzetek nem direkt módon tárulnak fel, hanem takarásokon, áttűnéseken és fényviszonyokon keresztül válnak érzékelhetővé. A ravatalozó tér egyszerre húzódik vissza a növényzet és a domboldal védelmébe, miközben a környező táj felé is nyitott marad, mintegy összekötve a temető intimitását a félsziget tágabb panorámájával.

Ez az épület nem dramatizálja a búcsú pillanatát, inkább keretet ad neki. A térszervezés, a fények mozgása és a természet közelsége együtt hoz létre egy olyan atmoszférát, amelyben az építészet nem dominál, hanem közvetít.^{12, 13}

[10] A tihanyi ravatalozó



12 Winkler Márk, Fényhatások a táj formáin keresztül – Kaszás Károly tihanyi ravatalozója, Építészfórum 2023.12.24.

<https://epiteszforum.hu/fenyhatasok-a-taj-formain-keresztul--kaszas-karoly-tihanyi-ravatalozoja> (2026. 05. 27.)

13 Szabó Levente, Kaszás Károly kitüntetése, BME Középület tervezési tanszék honlapja 2024. november 13.

<https://kozep.bme.hu/hirek/kaszas-karoly-kituntetese> (2026. 05. 27.)

KAPCSOLAT

A három bemutatott ravatalozó eltérő építészeti nyelven fogalmaz, mégis közös bennük az a szemlélet, hogy a ravatalozás tere nem pusztán funkcionális kiszolgálóhelyiség, hanem érzékeny átmeneti tér ember és ember, ember és táj, valamint földi és szellemi világ között. Mindhárom épület más eszközökkel dolgozik: a dabas-gyóni ravatalozó absztrakt szimbolikával és letisztult tömegformálással, a felsődörögicsei ravatalozó az anyagok közötti finom feszültséggel és a fény transzcendens szerepével, míg a tihanyi ravatalozó a tájjal, topográfiával és atmoszférával kialakított szoros kapcsolatán keresztül válik meghatározóvá.

A közös pont mégsem elsősorban a formában vagy az anyaghasználatban keresendő, hanem abban az építészeti hozzáállásban, amely a ravatalozót nem próbálja elrejteni vagy pusztán technikai szükségletként kezelni. Ezek az épületek képesek méltóságot adni egy olyan élethelyzetnek, amelyet a mai társadalom gyakran igyekszik kiszorítani a hétköznapi térből és gondolkodásból. A tér, a fény, az anyagok és a táj jelenléte mind hozzájárulnak ahhoz, hogy a búcsúztatás ne kizárólag funkcionális eseményként, hanem valódi emberi tapasztalatként jelenjen meg.

A bemutatott példák azt bizonyítják, hogy egy ravatalozó is képes valódi építészeti értéket hordozni, miközben szervesen kapcsolódik saját közösségéhez, táji környezetéhez és kulturális háttéréhez. A ravatalozó építészete nem csupán az elmúlás tereinek kialakításáról szól, hanem arról is, hogyan viszonyul egy közösség a halálhoz, az emlékezéshez és egymáshoz. A jól megtervezett búcsúztatótér képes oldani a halál intézményesített ridegségét, és visszaadni valamit abból az emberi közelségből, amely a régi ravatalozási szokások során még természetes módon jelen volt.

ÖSSZEKÖZÉS

A dolgozat során láthatóvá vált, hogy a ravatalozás átalakulása nem csupán egy temetkezési szokás változását jelenti, hanem az ember és a halál kapcsolatának mélyebb átrendeződését is. A falusi ravatalozási szokásokban a halál még szervesen kapcsolódott a mindennapi élethez: jelen volt a ház tereiben, a közösség működésében és az idő lassú ritmusában. A ravatalozás nem egyetlen rövid eseményként működött, hanem fokozatos átmenetként, amely lehetőséget adott az elbúcsúzásra, a gyász megélésére és a veszteség közös feldolgozására.

A 20. századi társadalmi és jogi változások következtében azonban a ravatalozás fokozatosan intézményesült, és ezzel együtt a halál is egyre inkább eltávolodott a hétköznapi ember közvetlen tapasztalatától. A ravatalozás kikerült a lakóházból és a falu közösségi tereiből, majd a temetők elkülönített világába szorult vissza. Az időbeliség lerövidült, a szokások leegyszerűsödtek, miközben a ravatalozóépületek sok esetben elvesztették kapcsolatukat azokkal az atmoszférikus és közösségi minőségekkel, amelyek korábban természetes módon jelen voltak a búcsúztatás során.

A bemutatott kortárs példák ugyanakkor arra is rámutatnak, hogy a ravatalozó építészete képes lehet újra érzékenyen kapcsolódni az emberi léptékhez, a tájhoz és a gyász lelki folyamatához. A fény, az anyagok, a természet közelsége és a tér arányai mind olyan építészeti eszközökké válhatnak, amelyek nem pusztán kiszolgálják a szertartást, hanem segítik annak emberi megélését is. Ezek az épületek nem megoldani akarják a gyászt, hanem méltó keretet biztosítanak hozzá.

A ravatalozó ezért nem tekinthető pusztán funkcionális épülettípusnak. Olyan különleges átmeneti tér, amely egyszerre kapcsolódik az emlékezéshez, a közösséghez és az ember lelki világához. Építészeti minősége így túlmutat az esztétikai vagy gyakorlati kérdéseken: arról is árulkodik, hogyan viszonyul egy társadalom a halálhoz, az elmúláshoz és végső soron magához az emberhez.

Talán éppen ezért lenne fontos, hogy a ravatalozók építészete a jövőben nagyobb figyelmet kapjon. Mert bár a halál minden emberi élet elkerülhetetlen része, az ahhoz kapcsolódó terek minősége mégsem közömbös. Egy érzékenyen megalkotott ravatalozó képes lehet oldani az intézményesített búcsúztatás ridegségét, és visszaadni valamit abból az emberi közelségből, csendből és méltóságból, amely a régi ravatalozási szokásokban még természetes módon jelen volt.

FELHASZNÁLT IRODALOM

Balassa Iván, A Magyar Falvak Temetői, Corvina, Budapest, 1989.

Barcza Dániel DLA értekezése, Tér és Táj, Növényépítészet falusi temetőkben 2009.

<https://corvina.mome.hu/dsr/access/5614393b-e468-4aca-8864-b02b01a5139a>
(2026. 05. 27.)

Dr Reith András, Felsődörgicsei ravatalozó, átalakítás, Építészfórum 2007.10.10.

<https://epiteszforum.hu/felsodorgicsei-ravatalozo-atalakitas> (2026. 05. 27.)

Herczeg Tamás DLA értekezése, Magyarországi falusi ravatalozók építésze 2009.

<https://corvina.mome.hu/dsr/access/1fe4ddf4-9698-44fe-8784-8a6df87aa2d4>
(2026. 05. 27.)

Kunt Ernő, Az Utolsó Átváltozás – A Magyar parasztság halálképe, Neumann Kht., Budapest, 2005

<http://mek.niif.hu/04800/04830/html/index.htm> (2026. 05. 14.)

Kuntt Ernő, Temetők Népművészete, Corvina Kiadó, Budapest, 1983.

Ligetvári Dorottya Sára, Az építészet nyelvén beszélni a halálról olyan, mint gúzsba kötve kötél táncolni, Octogon 2015/5-ös lapszám

<https://www.octogon.hu/magazin/talalkozas-az-ismeretlennel-ravatalozo-dabas-gyonon/> (2026. 05. 27.)

Magyar Néprajz VII. kötet: Népszokás, Néphit, Népi vallásosság

<https://mek.oszk.hu/02100/02152/html/07/59.html> (2026. 05. 17.)

Ravatalozó Dabason, Építészfórum 2015. 08. 04.,
<https://epiteszforum.hu/ravatalozo-dabason> (2026. 05. 27.)

Szabó Levente, Kaszás Károly kitüntetése, BME Középület tervezési tanszék honlapja 2024. november 13.
<https://kozep.bme.hu/hirek/kaszas-karoly-kituntetese> (2026. 05. 27.)

Winkler Márk, Fényhatások a táj formáin keresztül – Kaszás Károly tihanyi ravatalozója, Építészfórum 2023.12.24.
<https://epiteszforum.hu/fenyhatasok-a-taj-formain-keresztul--kaszas-karoly-tihanyi-ravatalozoja> (2026. 05. 27.)

KÉPEGYZÉK

[1] Magyar Néprajz VII. kötet: Népszokás, Néphit, Népi vallásosság,
<https://www.arcanum.com/en/online-kiadvanyok/MagyarNeprajz-magyar-nep-rajz-2/vii-nepszokas-nephit-nepi-vallasossag-A33C/kepek-jegyzeke-C8EF/>
(2026. 05. 28.)

[2] Magyar Néprajz VII. kötet: Népszokás, Néphit, Népi vallásosság,
<https://www.arcanum.com/en/online-kiadvanyok/MagyarNeprajz-magyar-nep-rajz-2/vii-nepszokas-nephit-nepi-vallasossag-A33C/kepek-jegyzeke-C8EF/>
(2026. 05. 28.)

[3] Fodor Ákos, Ravatalfényképek az 1910-es évek vidéki Magyarországról a Néprajzi Múzeum gyűjteményében
https://real.mtak.hu/221738/1/2024_1-2_04.pdf (2026. 05. 28.)

[4] Kunt Ernő, Az Utolsó Átváltozás – A Magyar parasztság halálképe, Neumann Kht., Budapest, 2005
<http://mek.niif.hu/04800/04830/html/index.htm> (2026. 05. 14.)

[5] Magyar Néprajz VII. kötet: Népszokás, Néphit, Népi vallásosság,
<https://www.arcanum.com/en/online-kiadvanyok/MagyarNeprajz-magyar-nep-rajz-2/vii-nepszokas-nephit-nepi-vallasossag-A33C/kepek-jegyzeke-C8EF/>
(2026. 05. 28.)

[6] Herczeg Tamás DLA értekezése, Magyarországi falusi ravatalozók építészeté 2009.
<https://corvina.mome.hu/dsr/access/1fe4ddf4-9698-44fe-8784-8a6df87aa2d4>
(2026. 05. 27.)

[7] Forrás: Sánta Dániel

[8] Forrás: Sánta Dániel

[9] Forrás: Sánta Dániel

[10] Forrás: Sánta Dániel

